

AU SOMMAIRE

LE PROFIL SOCIO-DEMOGRAPHIQUE
DES RÉSIDENTS 2

LE SUIVI ÉCONOMIQUE
DES EFFECTIFS SALARIÉS 5

POSITIONNEMENT
DU QUARTIER 9

SUIVI ÉCONOMIQUE DES QUARTIERS STEPHANOIS

| Quartier de Chappe-Ferdinand entre 2015 et 2017 |



LE SUIVI DES QUARTIERS
EPASE S'INSCRIT
DANS UN DISPOSITIF
D'OBSERVATION
PERMETTANT D'APPORTER
UN ÉCLAIRAGE SUR
LA MUTATION DES
DIFFÉRENTS QUARTIERS
D'INTERVENTION DE L'EPA
À PARTIR DE 2007.

Les collectivités locales et leurs partenaires ont initié des politiques volontaristes de renouvellement urbain afin d'accélérer la mutation urbaine économique de certains territoires. La nouvelle dynamique créée par ces dispositifs devrait bénéficier au cadre de vie ainsi qu'aux entreprises afin de contribuer à l'attractivité.

L'Epase et epures ont conventionné avec l'URSSAF pour suivre l'évolution des effectifs salariés et mesurer l'impact économique de ces opérations.

Quartier proche de Châteaureux et du Crêt-de-Roc, Chappe-Ferdinand est à la fois résidentiel et économique.



LE PROFIL SOCIO- DEMOGRAPHIQUE

| des résidents |

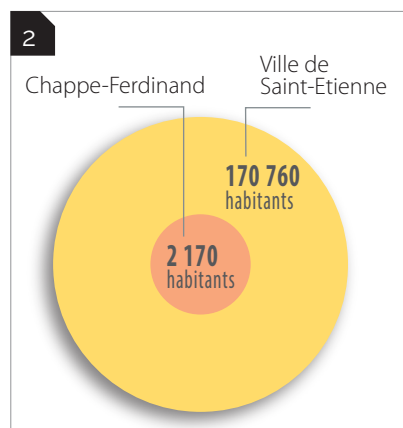


1

Contrairement à l'analyse économique qui porte sur l'année 2017, le cadrage socio-démographique est conduit à partir des données issues du recensement de la population de 2014*.

2 170 habitants en 2014, soit 1 % de la population stéphanoise.

Le taux d'actifs du quartier de Chappe-Ferdinand est inférieur à celui de la ville Saint-Etienne et de la métropole (65 % contre respectivement 68 % et 70 %). Ce déficit s'explique par la forte présence d'étudiants au sein du quartier. Ces derniers représentent 12 % de la population résidente (9 % à Saint-Etienne).



2

3	Chappe-Ferdinand	Saint-Etienne	Saint-Etienne Métropole
Population en 2014	2 170	170 760	401 850
Actifs 15-64 ans	970	71 900	173 570
Dont Actifs occupés 15-64 ans	710	57 210	145 230
Dont Chômeurs	260	14 690	28 340
Inactifs 15-64 ans en 2014	520	34 560	74 090
Dont Elèv. Etud. Stag. non rémunérés	260	15 810	29 520
Dont Retraités Préretraités	60	6 900	19 680
Dont Autres inactifs	200	11 850	24 890

1. Photo : Rue Pierre Bérard - ©epures / 2. schéma : Source : DIAFRP 2014 (Insee) ; traitement epures / 3. tableau : Source : DIAFRP 2014 (INSEE) ; traitement epures / 4.5. graphiques : Source : DIAFRP 2014 (INSEE) ; traitement epures / 6. Photo : Aire de jeux, square Joseph Hauptmann - ©epures / 7. Photo : Espace vert, Square Joseph Hauptmann - ©epures

* Les données utilisées correspondent aux dernières données disponibles au moment de la réalisation des traitements.

** Le taux de chômage recensé par l'INSEE se base sur un sondage lors duquel l'enquêteur demande à la personne si elle est à la recherche d'un emploi (sans autre précision : recherche partielle, totale, etc.). Les chômeurs comptabilisés par Pôle emploi sont, quant à eux, la somme des personnes effectivement inscrites dans les différentes catégories (celles qui n'ont pas du tout travaillé dans le mois, celles qui ont peu travaillé, etc.).

*** Les PCS, professions et catégories socio-professionnelles sont un outil construit par l'INSEE. Cette nomenclature classe la population selon la synthèse de la profession, de la position hiérarchique et du statut.

Le taux de chômage** est assez élevé : 27 % des actifs de 15-64 ans, soit 7 points de plus que celui de la ville de Saint-Etienne.

Répartition par âge de la population :

- Les plus de 60 ans sont sous représentés comparativement à la ville de Saint-Etienne (19 % contre 26 %).

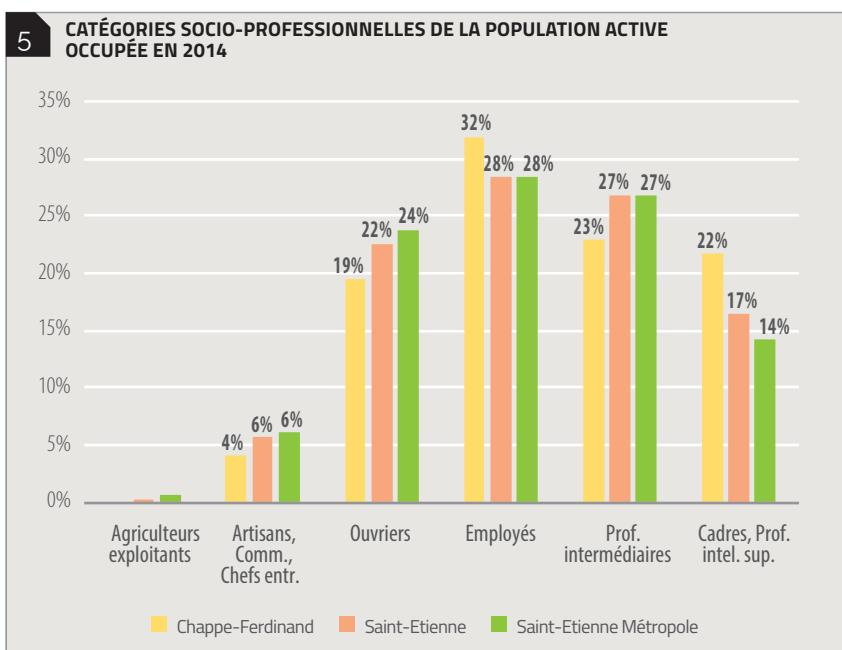
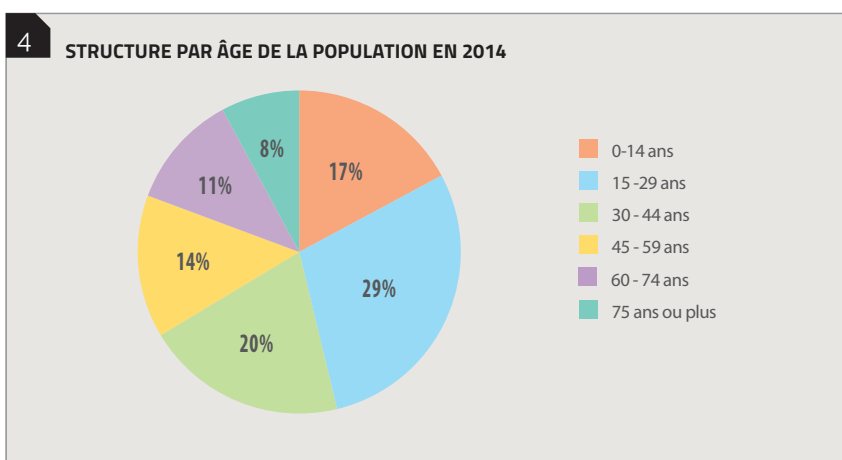
- A l'inverse, les 15-29 ans sont en excédent puisqu'ils représentent 29 % de la population résidente alors qu'ils ne sont que 22 % à Saint-Etienne et 19 % dans la métropole. Un constat à mettre en relation avec la présence des étudiants.

Répartition par PCS*** des actifs occupés :

- Les actifs occupés sont surtout des employés (32 %). Les professions intermédiaires et les cadres sont aussi nombreux (respectivement 23 % et 22 %) dans le quartier de Chappe-Ferdinand.

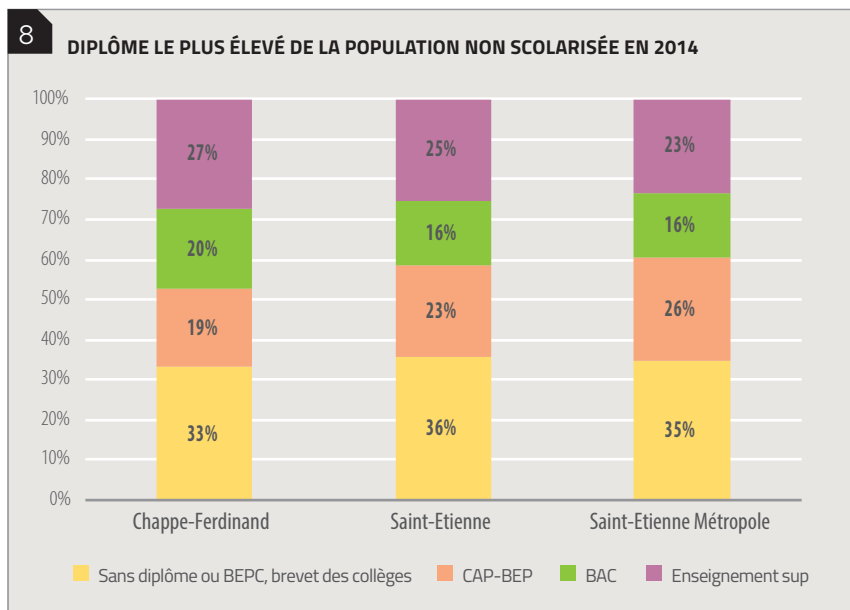
- Par rapport à la ville de Saint-Etienne et à la métropole, deux catégories sont bien représentées : les employés (32 % contre 28 %) et les cadres (22 % contre 17 % et 14 %).

- Les ouvriers sont moins présents (19 % contre 22 % à Saint-Etienne).



1 790 personnes de 15 ans ou plus ne sont plus scolarisées. Elles sont principalement sans diplôme (33 %).

Comparativement à la ville de Saint-Etienne, les personnes les plus représentées sont celles qui sont titulaires d'un BAC (20 % contre 16 %). Un constat qui peut paraître surprenant compte tenu du taux de cadres à Chappe-Ferdinand par rapport à Saint-Etienne. Bien qu'excédentaires, ils représentent 22 % de la population active occupée du quartier, les employés 32 %.



8. graphique : Source : DIAFRP 2014 (INSEE) ; traitement epures / **9. photo :** Copropriété, Place Fourneyron - © epures



Définition et méthode

Le recensement de la population effectué par l'INSEE donne accès à de nombreuses données statistiques sur les caractéristiques et la localisation des personnes et des logements. Ces résultats sont disponibles pour chaque commune et pour les territoires standard (arrondissements, départements, régions, zones d'emploi, unités urbaines...). L'IRIS constitue la maille de base de la diffusion infra-communale standard.

Cette diffusion à l'iris est complétée par **Diap-RP : diffusion du recensement de la population sur des zones à façon**. Son contour est transmis à l'Insee par l'utilisateur. **Les données démographiques de la publication ont, par ce biais, pu être traités à l'échelle des quartiers Epase.**

Les résultats fournis proviennent du recensement de la population 2014.

LE SUIVI ÉCONOMIQUE

| des effectifs salariés en 2017 |



430 postes salariés.
-2 % entre 2015 et 2017
(+ 1% à Saint-Etienne)

EVOLUTION DE COURT TERME 2015-2017 : UNE TRÈS LÉGÈRE BAISSE DES EFFECTIFS EXPLIQUÉE PAR LE TRANSPORT LOGISTIQUE

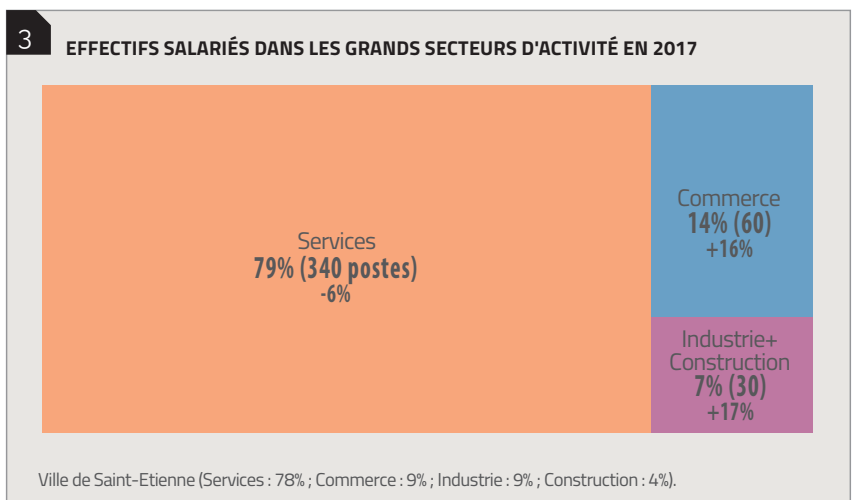
Le quartier Chappe-Ferdinand concentre 2 % des effectifs salariés de la ville de Saint-Etienne. Il comptabilise 430 postes salariés et 65 établissements.

De manière globale, les services représentent la majorité des effectifs

du quartier (79 % des postes), une part proche de la moyenne stéphanoise. Les activités commerciales sont bien représentées avec 14 % des effectifs salariés du quartier (9 % à Saint-Etienne). L'industrie et la construction sont en retrait.

Par rapport à la répartition des effectifs de 2015, on constate une diminution du poids des services dans le quartier de Chappe-Ferdinand (- 5 points).

2 Effectifs salariés 2017	
430 postes salariés en 2017 (soit 1% de l'effectif stéphanois).	
Perte de 10 postes entre 2015 et 2017 (soit - 2% contre +1% à Saint-Etienne)	
Le transport et entreposage est le plus représenté (100 postes).	
65 établissements	



1. photo : Rue de Sorbiers - © epures /
2. tableau : Source : Acooss-Urssaf 2016-2017 ; traitement epures /
3. schéma : Source : Acooss-Urssaf 2016-2017 ; traitement epures

Sur cette même période, le quartier a connu une légère baisse de son nombre de postes salariés (perte de 10 postes). Cette diminution de 2 % de son nombre d'effectifs survient dans un contexte de quasi-stabilisation à l'échelle de la ville de Saint-Etienne (+ 1 %). Le quartier de Chappe-Ferdinand répertorie 19 établissements en 2017, un de plus qu'en 2015.

Cette baisse d'effectifs est principalement attribuée au transport-entreposage (perte de 45 postes).

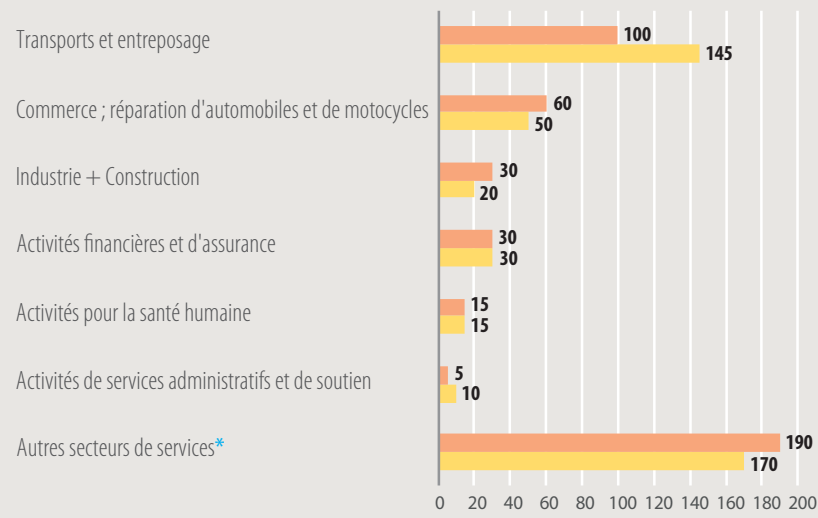
Le quartier de Chappe-Ferdinand est spécialisé dans un seul secteur d'activité comparativement à Saint-Etienne, celui qui se caractérise par le plus grand nombre de postes, à savoir le transport-entreposage. Ce secteur répertorie 100 postes salariés en 2017, soit 23 % des effectifs du quartier. Malgré une diminution de 31 % des effectifs (perte de 45 postes), le quartier est très spécialisé dans le transport-entreposage (indice de 2,2).

Les activités immobilières concentrent un nombre d'effectifs important au sein de Chappe-Ferdinand (190 postes), même si le secret statistique ne permet pas un positionnement par rapport à la ville de Saint-Etienne.

En dehors du transport-entreposage, tous les secteurs d'activité ont vu leur nombre d'effectifs augmenter entre 2015 et 2017.

1^{er} employeur : le transport-entreposage
23 % des postes salariés du quartier
-31 % des effectifs entre 2015 et 2017

4 EVOLUTION DU NOMBRE DE POSTES SALARIÉS ENTRE 2015 ET 2017



2^e employeur : les activités immobilières
En croissance
entre 2015 et 2017

3^e employeur : le commerce
14 % des postes salariés du quartier
+ 20 % des effectifs entre 2015 et 2017



4. graphique : Source : Acoff-Urssaf 2016-2017 ; traitement epures / 5. photo : Rue Elise Gervais - © epures / 6. 7. graphiques : Source : Acoff-Urssaf 2016-2017 ; traitement epures

* Dont Administration publique et activités immobilières

EVOLUTION DE MOYEN TERME 2012-2017 : UNE CROISSANCE DES EFFECTIFS SOUTENUE PAR LES ACTIVITÉS IMMOBILIÈRES ET LE COMMERCE

Afin d'avoir une meilleure visibilité de l'impact des projets d'aménagement sur les effectifs salariés, l'analyse suivante prend en compte une période plus longue considérant 2012 comme année zéro.

L'analyse de plus long terme du quartier de Chappe-Ferdinand confirme un profil tourné vers et les services aux entreprises (transport-entrepasage, activités immobilières).

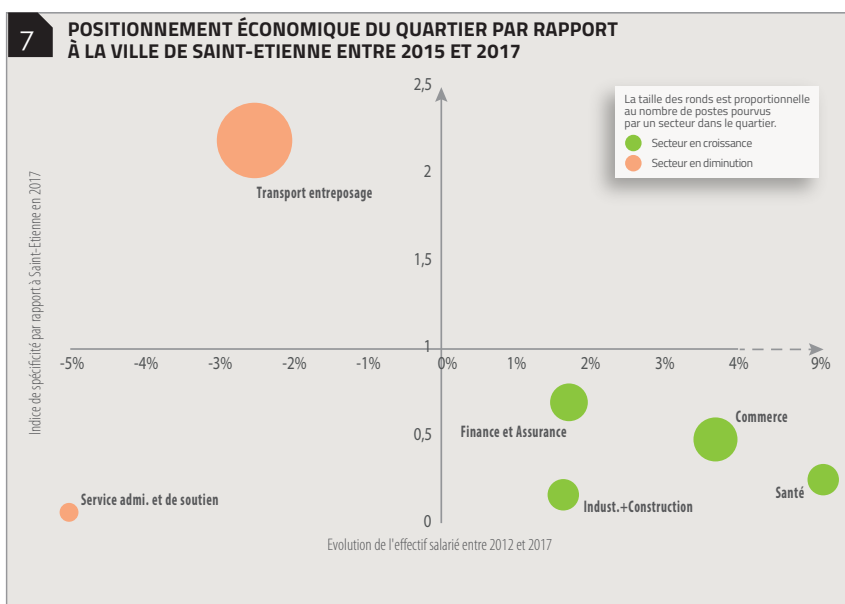
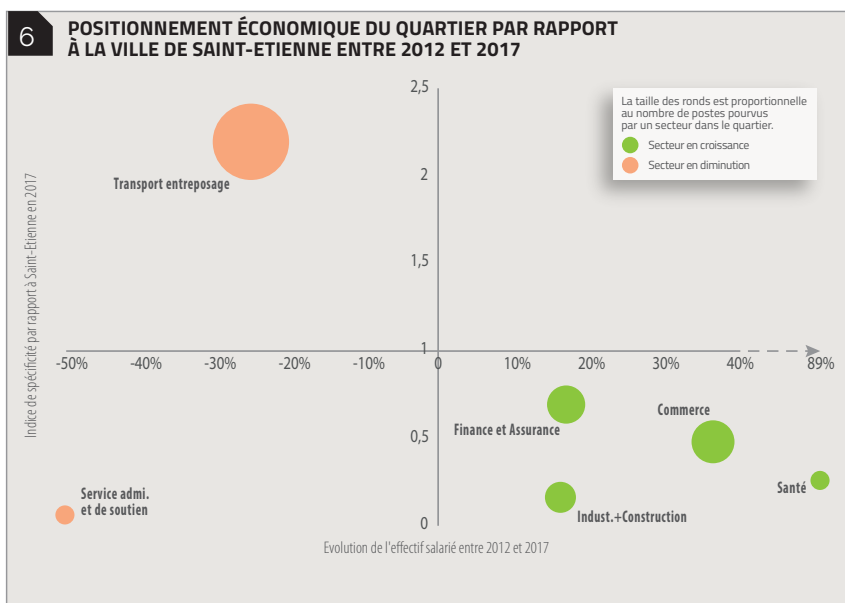
430 postes salariés
+ 13 % entre 2012 et 2017 (- 1% à Saint-Etienne)

Le suivi économique de Chappe-Ferdinand entre 2012 et 2017 met en évidence une croissance de 13 % des effectifs salariés alors que, sur la même période, les effectifs stéphanois baissent de 1 %.

En dehors du transport-entrepasage, secteur le plus pourvu en termes d'effectifs (100 postes), qui perd des postes entre 2012 et 2017 (baisse de 35 postes), tous les secteurs d'activité présents sur le quartier sont en croissance.

Le dynamisme de Chappe-Ferdinand est principalement attribué à deux secteurs :

- Les activités immobilières ;
- Le commerce, 60 postes, qui a vu ses effectifs croître de 40 % (+ 20 postes).



1^{er} employeur :
le transport-entrepasage
100 postes salariés
- 26 % entre 2012 et 2017

2^e employeur : **les activités immobilières**
En croissance entre 2012 et 2017

3^e employeur :
le commerce
60 postes salariés
+ 40 % entre 2012 et 2017

Définition et méthode

Le champ de cette publication dont la source est l'Acoss-Urssaf couvre l'ensemble des cotisants qui comprend tous les secteurs d'activité économique sauf la fonction publique d'Etat, l'emploi par les ménages de salariés à domicile et les salariés relevant du régime agricole. L'effectif salarié est renseigné dans les bordereaux de cotisations, substitués depuis mars 2015, par les déclarations sociales nominatives.

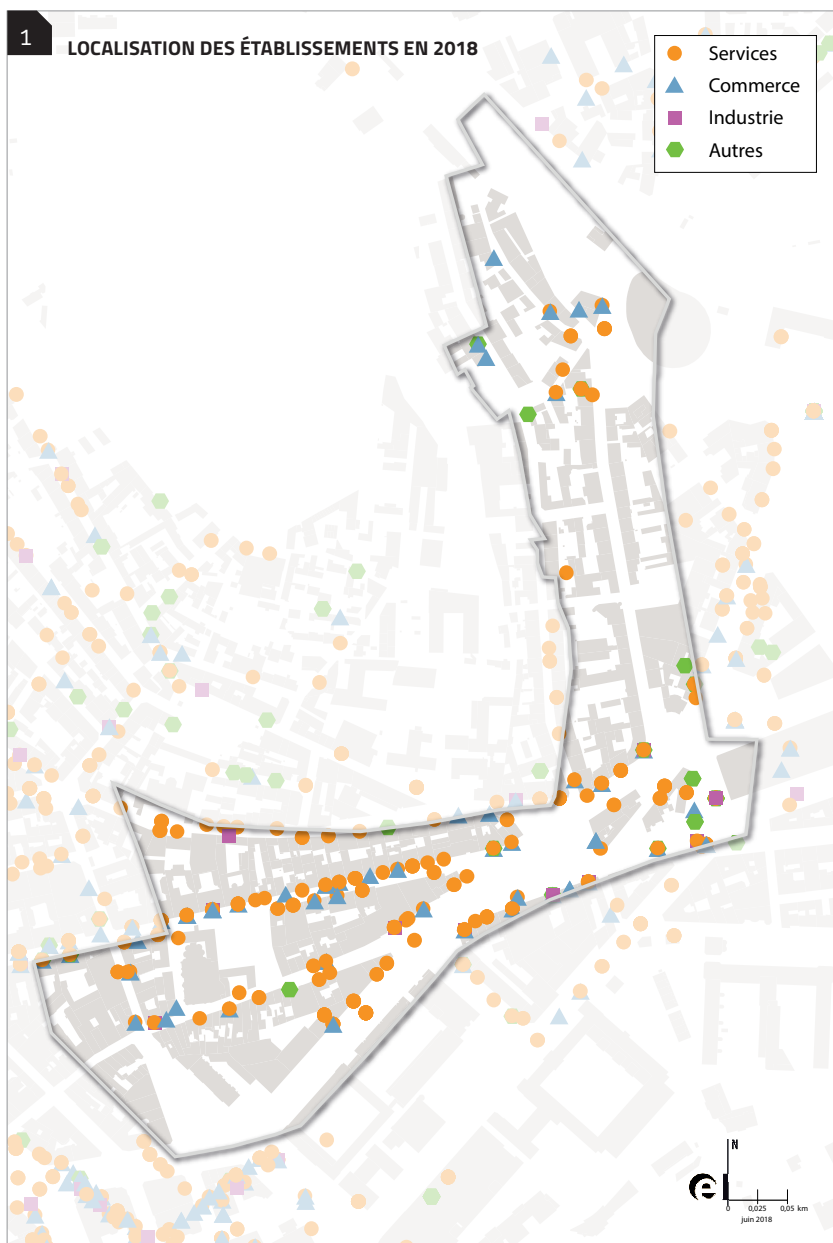
Les effectifs salariés correspondent au nombre de salariés de l'établissement ayant un contrat en cours le dernier jour de l'année. Tous les salariés, à temps complet ou à temps partiel, comptent pour un, indépendamment de la durée du travail. Les données sont provisoires et peuvent donc conduire à des variations d'une année sur l'autre.

L'indice de spécificité compare la part des effectifs d'un secteur du quartier à la part des effectifs de ce secteur dans la ville de Saint-Etienne. Un quartier représente une spécificité dans un secteur par rapport à la ville de Saint-Etienne dès lors que l'indice est supérieur à 1. Si l'indice est supérieur à 2, la spécificité est particulièrement forte (secteur 2 fois plus représenté en proportion).



POSITIONNEMENT DE CHAPPE-FERDINAND

par rapport aux autres quartiers



Les établissements du quartier de Chappe-Ferdinand ne sont pas localisés sur l'ensemble du périmètre. La majorité d'entre eux sont concentrés au Sud du quartier, à proximité de l'hypercentre de Saint-Etienne.

De manière plus précise, la zone allant de l'avenue de la Libération jusqu'à la rue des Frères Chappe, et comprenant donc la rue de la République, la rue Pierre Bérard, la rue Elise Gervais et la Place Fourneyron comptabilise près de 70 % des établissements de Chappe-Ferdinand.

- La rue de la République concentre à elle seule plus de 60 établissements. Il s'agit exclusivement de commerces (literie, chocolaterie, parfumerie), de services aux entreprises (agences immobilières, bureaux de change, agences de sécurité, designers, agences de publicité) et de services aux particuliers dédiés au secteur médical (psychologue, psychiatre, orthopédiste, ostéopathe, dentiste).

- L'avenue de la Libération et la Place Fourneyron sont davantage composées de commerces (vêtements, bijouteries, bars) et de services aux particuliers (éducation, coiffeurs, agences de voyages, bars, office du tourisme). Le secteur médical y est aussi bien représenté (cardiologue, psychologue, rhumatologue, kinésithérapeute, allergologue).

Les plus gros établissements

(Source : Diane +)

ENEDIS (50 postes /
SNCF Mobilité (20) / SNCF
Réseau 15 à 17 (20) /
Transports Laval (20), etc.

Définition et méthode

Diane+ est une base de données qui permet un accès instantané aux informations financières et aux liens capitalistiques des entreprises françaises afin de permettre la réalisation d'analyses économiques.

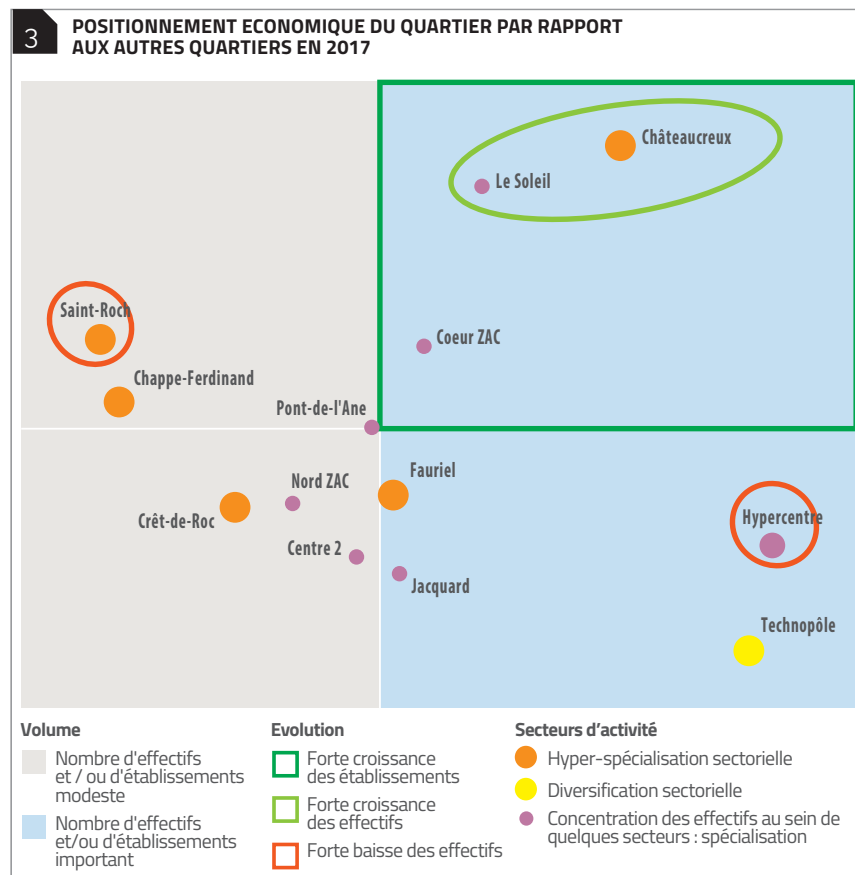
Diane+ couvre l'ensemble des sociétés françaises, tenues de déposer leurs comptes annuels auprès des greffes de tribunaux de commerce, ainsi que les divers agents économiques (indépendants, petites associations sans but lucratif, établissements secondaires, etc.).



Comparativement aux autres quartiers, Chappe-Ferdinand répertorie un nombre d'effectifs modeste en 2017 (430 postes). Ils augmentent de 13 % entre 2012 et 2017, dans un contexte où la ville de Saint-Etienne a perdu 1 % de ses postes salariés.

Le quartier de Chappe-Ferdinand comptabilise 65 établissements salariés en 2017, tout comme le quartier de Saint-Roch.

Il se caractérise par une hyperspécialisation sectorielle de ses effectifs du fait du poids très significatif du secteur du transport-entreposage.



Définition et méthode

Le schéma ci-dessus résulte d'une analyse en composantes principales. Cette méthode statistique consiste à réduire le nombre de variables et à rendre l'information moins redondante en transformant des variables corrélées en nouvelles variables appelées « composantes principales ».

Les variables qui ont fait l'objet de l'analyse sont les suivantes : le nombre d'effectifs, le nombre d'établissements, l'évolution de l'effectif et l'indice de Herfindahl-Hirschmann. Ce dernier permet de mesurer le niveau de concentration sectorielle de chaque quartier.

Fiches disponibles sur les quartiers :

Centre 2, Châteaureux, Cœur de ZAC (Manufacture Plaine Achille), Crêt de Roc, Fauriel, Hypercentre, Jacquard, Nord de ZAC (Manufacture Plaine Achille), Pont-de-l'Ane - Monthieu, Saint-Roch, Soleil, Technopôle.

SUIVI ECONOMIQUE DES QUARTIERS STEPHANOIS

| Quartier de Chappe- Ferdinand |

ON RETIENDRA

Quartier proche de Châteaueux et du Crêt-de-Roc, Chappe-Ferdinand accueille de l'ordre de 430 postes salariés en 2017, dont 79 % qui relèvent des activités de services et 19 % du commerce. Malgré une légère diminution des effectifs (- 2 % entre

2015 et 2017 ; + 1 % à Saint-Etienne) en grande partie expliquée par son unique spécificité économique par rapport à la ville de Saint-Etienne, à savoir le transport-entrepôt, tous les autres secteurs d'activité sont en croissance, bien que moins présents en termes d'effectifs.



46 rue de la télématique
CS 40801
42952 Saint-Etienne cedex 1
tél : 04 77 92 84 00
fax : 04 77 92 84 09
mail : epures@epures.com
web : www.epures.com

