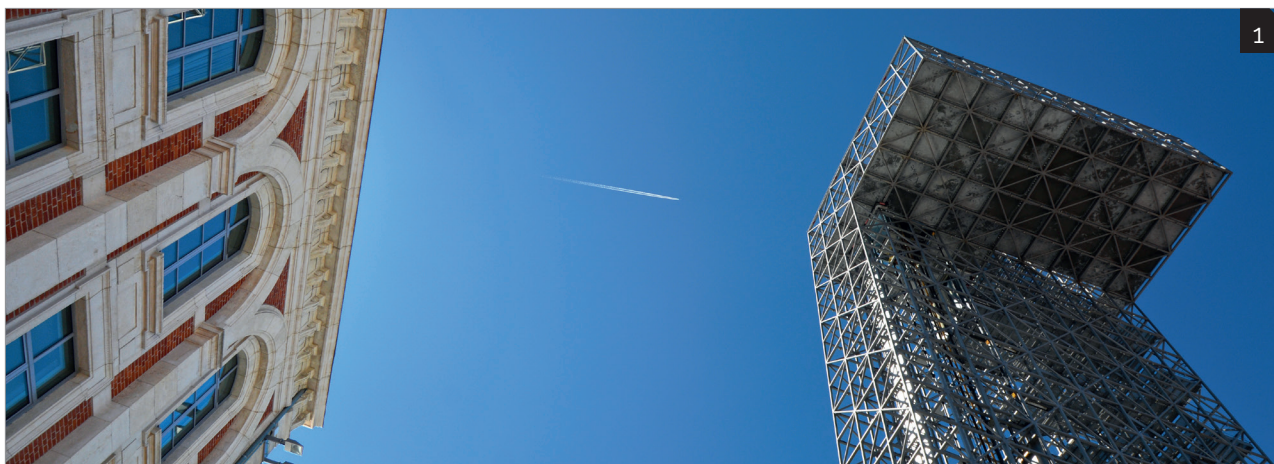


## AU SOMMAIRE

LE PROFIL SOCIO-DEMOGRAPHIQUE DES RÉSIDENTS	2
LE SUIVI ÉCONOMIQUE DES EFFECTIFS SALARIÉS	5
POSITIONNEMENT DU QUARTIER	9

# SUIVI ÉCONOMIQUE DES QUARTIERS STEPHANOIS

## Manufacture Plaine Achille : quartier du Cœur de ZAC entre 2015 et 2017



1

LE SUIVI DES QUARTIERS EPASE S'INSCRIT DANS UN DISPOSITIF D'OBSERVATION PERMETTANT D'APPORTER UN ÉCLAIRAGE SUR LA MUTATION DES DIFFÉRENTS QUARTIERS D'INTERVENTION DE L'EPA À PARTIR DE 2007.

Les collectivités locales et leurs partenaires ont initié des politiques volontaristes de renouvellement urbain afin d'accélérer la mutation urbaine économique de certains territoires. La nouvelle dynamique créée par ces dispositifs devrait bénéficier au cadre de vie ainsi qu'aux entreprises afin de contribuer à l'attractivité.

L'Epase et epures ont conventionné avec l'URSSAF pour suivre l'évolution des effectifs salariés et mesurer l'impact économique de ces opérations.

Le quartier Manufacture - Plaine-Achille est géographiquement étendu et revêt plusieurs réalités économiques. Afin de faire ressortir les spécificités territoriales, il a été décidé de le décomposer en deux zones : le cœur de ZAC et le Nord de ZAC. Le Cœur de ZAC est essentiellement un quartier d'activités économiques. L'habitat est peu présent et surtout concentré à Carnot.



2

# LE PROFIL SOCIO- DEMOGRAPHIQUE

## | des résidents |

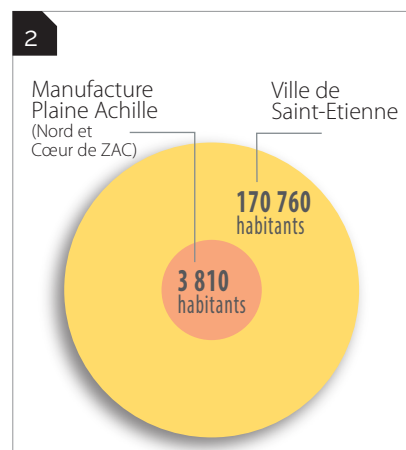


Contrairement à l'analyse économique qui porte sur l'année 2017, le cadrage socio-démographique est conduit à partir des données issues du recensement de la population de 2014\*.

Le profil démographique concerne l'ensemble du secteur Manufacture - Plaine-Achille.

**3 810 habitants en 2014**, soit 2% de la population stéphanoise.

Le taux d'actifs du quartier de Manufacture Plaine-Achille est plus important que celui de la ville de



3	Nord et Cœur de ZAC	Saint-Etienne	Saint-Etienne Métropole
<b>Population en 2014</b>	<b>3 810</b>	<b>170 760</b>	<b>401 850</b>
<b>Actifs 15-64 ans</b>	<b>1 810</b>	<b>71 900</b>	<b>173 570</b>
Dont Actifs occupés 15-64 ans	1 460	57 210	145 230
Dont Chômeurs	350	14 690	28 340
<b>Inactifs 15-64 ans en 2014</b>	<b>620</b>	<b>34 560</b>	<b>74 090</b>
Dont Elèv. Stud. Stag. non rémunérés	240	15 810	29 520
Dont Retraités Préretraités	170	6 900	19 680
Dont Autres inactifs	210	11 850	24 890

1. Photo : Immeubles, quartier Carnot - ©epures / 2. schéma : Source : DIAFRP 2014 (Insee) ; traitement epures / 3. tableau : Source : DIAFRP 2014 (Insee) ; traitement epures / 4.5. graphiques : Source : DIAFRP 2014 (Insee) ; traitement epures / 6. Photo : Marché, Place Carnot - ©epures / 7. Photo : Gare de Saint-Étienne-Carnot - ©epures

\* Les données utilisées correspondent aux dernières données disponibles au moment de la réalisation des traitements.

\*\* Le taux de chômage recensé par l'INSEE se base sur un sondage lors duquel l'enquêteur demande à la personne si elle est à la recherche d'un emploi (sans autre précision : recherche partielle, totale, etc.). Les chômeurs comptabilisés par Pôle emploi sont, quant à eux, la somme des personnes effectivement inscrites dans les différentes catégories (celles qui n'ont pas du tout travaillé dans le mois, celles qui ont peu travaillé, etc.).

\*\*\* Les PCS, professions et catégories socio-professionnelles sont un outil construit par l'INSEE. Cette nomenclature classe la population selon la synthèse de la profession, de la position hiérarchique et du statut.

Saint-Etienne et de la métropole (75 % contre respectivement 68 % et 70 %). Ce constat s'explique par une présence plus faible des élèves/étudiants au sein du quartier. Ces derniers représentent 6 % de la population (9 % à Saint-Etienne).

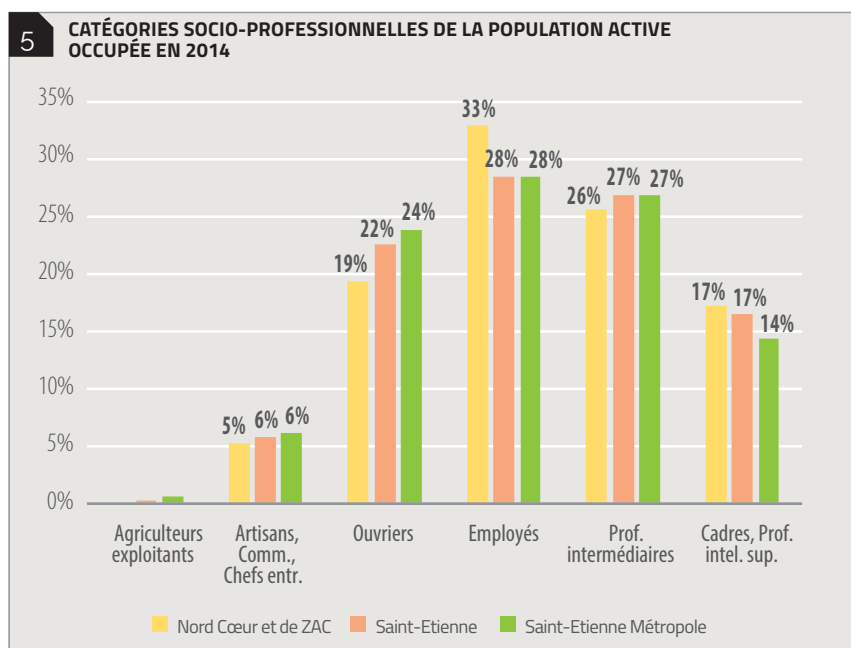
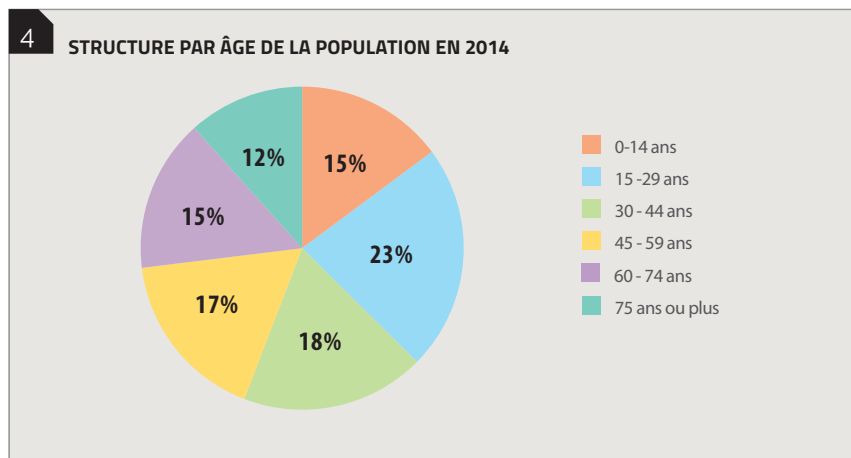
Le taux de chômage\*\* est proche de celle de la ville de Saint-Etienne (19 % contre 20 % des actifs de 15-64 ans).

Répartition par âge de la population :

- Les 0-14 ans sont légèrement sous représentés par rapport à la ville de Saint-Etienne (15 % contre 17 %).

Répartition par PCS\*\*\* des actifs occupés :

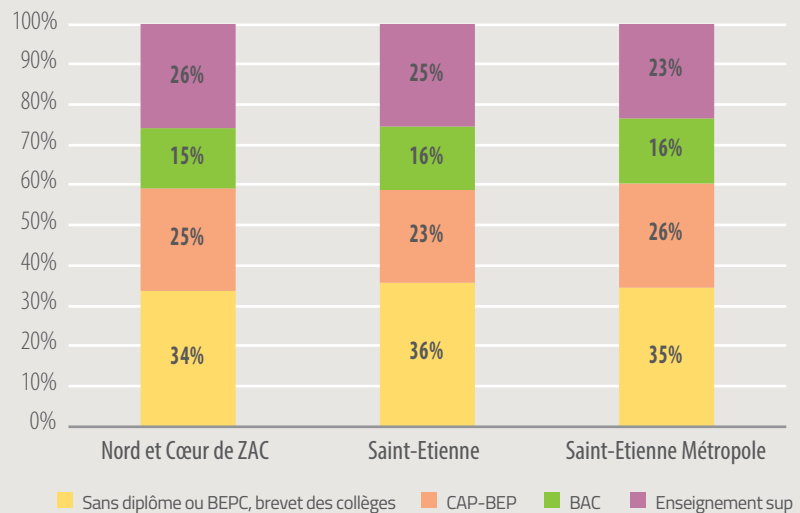
- Les actifs occupés sont principalement des employés (33 %) ou des professions intermédiaires (26 %);
- Par rapport à la ville de Saint-Etienne, seuls les employés sont surreprésentés (33 % des actifs occupés contre 28 %);
- Les ouvriers sont moins présents : 19 % des actifs occupés contre 22 % à Saint-Etienne;
- La structure des autres CSP est identique à 1 point près.



2 800 personnes de 15 ans ou plus ne sont plus scolarisées. Elles sont principalement sans diplôme (34 %).

Comparativement à la ville de Saint-Etienne, seules les personnes titulaires d'un CAP-BEP sont surreprésentées (25 % contre 23 %). Le niveau de diplôme doit être mis en relation avec le poids des employés, pour qui les formations suivies ne sont pas très longues.

## 8 DIPLÔME LE PLUS ÉLEVÉ DE LA POPULATION NON SCOLARISÉE EN 2014



**8. graphique :** Source : DIAFRP 2014 (Insee) ; traitement epures, traitement epures / **9. photo :** Ecole de Commerce EMLYON Business School, ancien bâtiment Manufrance - © epures



## Définition et méthode

Le recensement de la population effectué par l'INSEE donne accès à de nombreuses données statistiques sur les caractéristiques et la localisation des personnes et des logements. Ces résultats sont disponibles pour chaque commune et pour les territoires standard (arrondissements, départements, régions, zones d'emploi, unités urbaines...). L'IRIS constitue la maille de base de la diffusion infra-communale standard.

Cette diffusion à l'iris est complétée par **Diap-RP : diffusion du recensement de la population sur des zones à façon**. Son contour est transmis à l'Insee par l'utilisateur. **Les données démographiques de la publication ont, par ce biais, pu être traités à l'échelle des quartiers Epase.**

Les résultats fournis proviennent du recensement de la population 2014.

# LE SUIVI ÉCONOMIQUE

## | des effectifs salariés en 2017 |



**1 680** postes salariés.  
**+ 5 %** entre 2015 et 2017  
 (+ 1% à Saint-Etienne)

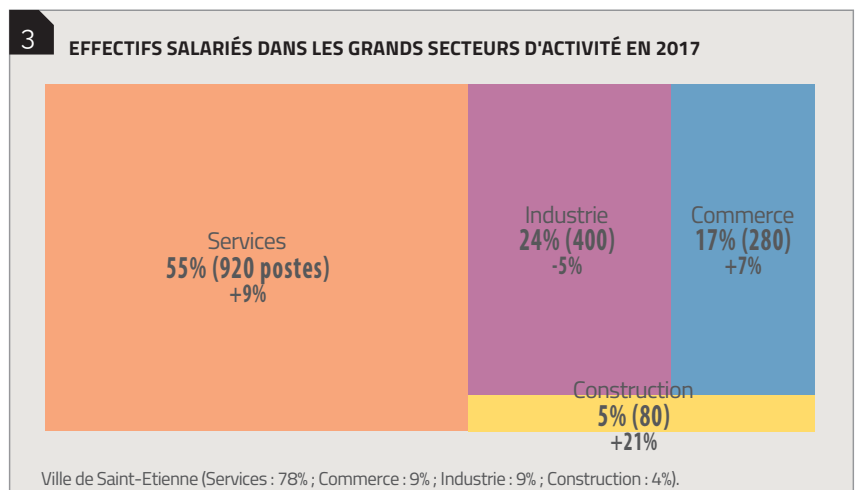
### EVOLUTION DE COURT TERME 2015-2017 : UNE CROISSANCE DES EFFECTIFS PORTÉE PAR LES ACTIVITÉS SCIENTIFIQUES ET TECHNIQUES AINSI QUE L'ÉDUCATION

Le quartier du Cœur de la ZAC de Manufacture Plaine Achille concentre 2 % des effectifs salariés de la ville de Saint-Etienne. Il comptabilise 1 680 postes salariés et 130 établissements.

De manière globale, les services représentent la majorité des effectifs du quartier (55 % des postes), bien

que leur part soit largement inférieure à celle de la ville de Saint-Etienne (78 %). L'industrie et le commerce sont, quant à eux, clairement surreprésentés (respectivement 24 % contre 9 % à Saint-Etienne, 17 % contre 9 %). Comparativement aux autres quartiers, Le Cœur de la ZAC présente une réelle diversité sectorielle. Par rapport à la répartition des effectifs de 2015, on constate une légère croissance du poids des services au détriment des activités industrielles.

2 Effectifs salariés 2017	
<b>1 680 postes</b> salariés privés en 2017 (soit 2% de l'effectif stéphanois).	
<b>Gain de 90 postes entre 2015 et 2017</b> (soit +5 % contre +1 % à Saint-Etienne)	
Les autres secteurs de services dont <b>l'administration publique</b> et <b>Les autres activités scientifiques et techniques</b> sont les plus représentés (420 postes).	
<b>130 établissements</b>	



1. photo : Signalétique, Crèche Les Petits Manuchards, - © epures /  
 2. tableau : Source : Acooss-Urssaf 2016-2017 ; traitement epures /  
 3. schéma : Source : Acooss-Urssaf 2016-2017 ; traitement epures

Sur cette même période, le quartier a connu une augmentation de son nombre de postes salariés (hausse de 90 postes) et de son nombre d'établissements (133 établissements en 2017, 11 de plus qu'en 2015). Cette hausse de 5 % de son nombre d'effectifs survient dans un contexte de quasi-stabilisation à l'échelle de la ville de Saint-Etienne (+ 1 %).

Cette croissance des effectifs est principalement attribuée à l'éducation (hausse de 50 postes) ainsi qu'aux autres secteurs de services dont les activités scientifiques et techniques (+ 80).

1<sup>er</sup> employeur :

**l'industrie**

**24 %** des postes salariés du quartier  
**-5 %** des effectifs entre 2015 et 2017

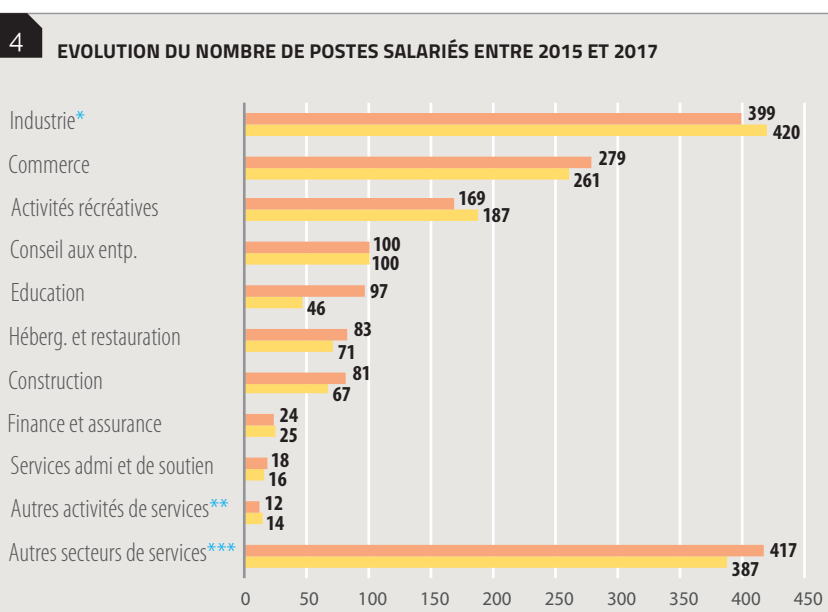
2<sup>e</sup> employeur :

**le commerce**

**17 %** des postes salariés du quartier  
**+ 7 %** des effectifs entre 2015 et 2017

Le quartier du cœur de la ZAC de Manufacture Plaine Achille est multi-spécialisé par rapport à la ville de Saint-Etienne.

- L'industrie, premier secteur du quartier avec 400 postes (soit 24 % des effectifs salariés) est 2,6 fois plus représenté (quartier très spécialisé). Il affiche une légère diminution des



effectifs entre 2015 et 2017. Parmi les activités industrielles, trois sous-secteurs sont particulièrement bien implantés : **la fabrication de matériel de transport, la production d'électricité, la métallurgie ;**

- **Le commerce.** Avec 280 postes, ce secteur est fortement représenté au sein du cœur de la ZAC qui présente une réelle spécificité (indice de 1,8). De plus, ses effectifs progressent de 7 % entre 2015 et 2017 ;

- **Les activités créatives (art, spectacles activités récréatives), stratégiques au sein de ce quartier,** sont 7,4 fois plus représentées qu'à Saint-Etienne (quartier très spécialisé). Avec 170 postes salariés dédiés à ce type d'activités, **ce quartier concentre 15 % des activités créatives de la ville de Saint-Etienne.** Pour rappel, le nombre d'effectifs répertoriés dans les activités créatives est très probablement sous-estimé du fait de la non présence dans les effectifs

de l'Acoess-Urssaf des indépendants (s'ils n'ont pas de salarié). Les effectifs salariés sont en baisse de 10 % entre 2015 et 2017. Le nombre de créatifs s'explique par la présence au cœur du quartier de la Cité du design, premier pôle de design de France et par la mise à disposition de nombreux espaces d'échanges et de coworking (le Mixeur, la Grande Usine Créative).

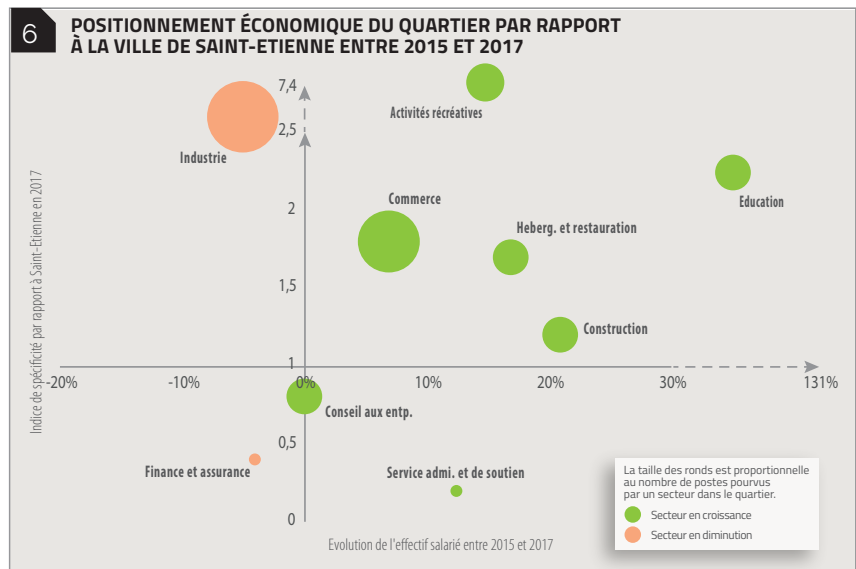
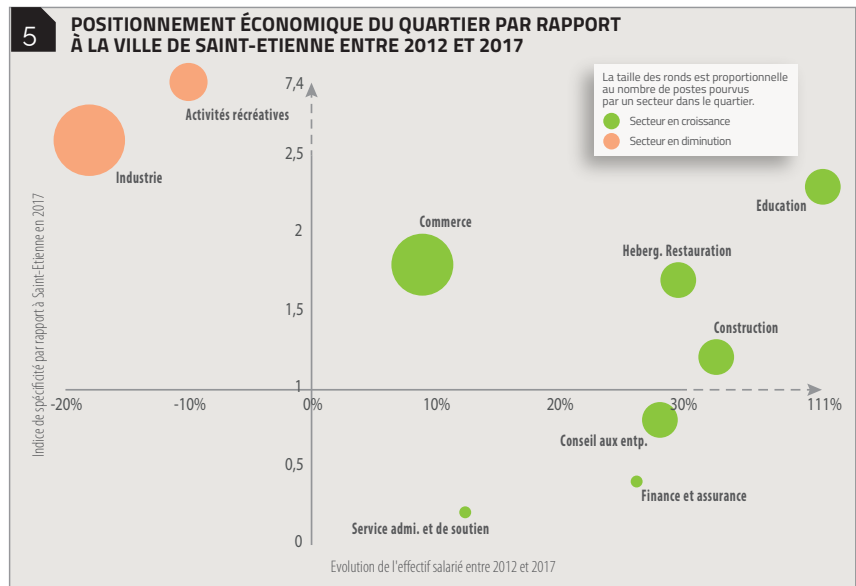
- Le secteur de **l'éducation,** à la fois spécifique (indice de 2,2 : quartier très spécialisé) et en croissance (+ 11 % entre 2015 et 2017), participe clairement au dynamisme du quartier créatif. Avec 100 postes salariés, le Cœur de la ZAC de Manufacture Plaine-Achille concentre **5 % des effectifs stéphanois dédiés à l'éducation.** Ce positionnement est notamment lié à la forte présence d'établissements d'enseignement supérieur (ESADSE, Télécom Saint-Etienne, IRAM, Université Jean Monnet, etc.).

- L'hébergement-restauration, avec 80 postes, est également bien représenté dans ce quartier (indice de 1,7, quartier spécialisé). Indispensable à la bonne vie de quartier et a son dynamisme, l'hébergement-restauration a vu ses effectifs augmenter de 17 % entre 2015 et 2017.

Bien que l'industrie et le commerce restent les deux secteurs principaux, une mutation du quartier est engagée et force est de constater qu'elle s'accélère même si certains secteurs doivent encore être confortés (conseil aux entreprises, etc.).

3<sup>e</sup> employeur :  
 les activités créatives  
**10 %** des postes salariés du quartier  
**-10 %** des effectifs entre 2015 et 2017

4<sup>e</sup> employeur :  
 les activités scientifiques et techniques  
 (agence de publicité...)  
 Des effectifs en croissance  
 entre 2015 et 2017



4. graphique : Source : Acoess-Urssaf 2016-2017 ; traitement epures / 5. 6. graphiques : Source : Acoess-Urssaf 2016-2017 ; traitement epures

\* Dont Fabrication de matériels de transport et Métallurgie

\*\* Cette section comprend les activités des organisations associatives, la réparation d'ordinateurs et de biens personnels et domestiques ainsi que diverses activités de services personnels non classées ailleurs dans cette nomenclature.

\*\*\* Dont Administration publique et Autres activités scientifiques et techniques

### **EVOLUTION DE MOYEN TERME 2012-2017 : UNE IMPORTANTE CROISSANCE DES EFFECTIFS SOUTENUE PAR LES ACTIVITÉS SCIENTIFIQUES ET TECHNIQUES, L'ÉDUCATION ET LES ACTIVITÉS RÉCRÉATIVES**

Afin d'avoir une meilleure visibilité de l'impact des projets d'aménagement sur les effectifs salariés, l'analyse suivante prend en compte une période plus longue considérant 2012 comme année zéro.

L'analyse 2012-2017 confirme un ancrage très fort de l'industrie et du commerce. En revanche, une mutation du quartier est engagée avec un poids de l'industrie qui s'affaiblit nettement au profit de services aux entreprises et aux particuliers (activités scientifiques et techniques, activités récréatives, éducation).

L'analyse du Cœur de la ZAC de Manufacture Plaine-Achille confirme son statut de quartier créatif et innovant via la cohabitation d'entreprises leaders, de designers, de chercheurs et d'étudiants.

Le suivi économique du Cœur de la ZAC de Manufacture Plaine-Achille entre 2012 et 2017 met en évidence une croissance globale de 11 % des effectifs salariés alors que, sur la même période, les effectifs stéphanois baissent de 1 %.

En dehors de l'industrie qui a perdu de nombreux postes entre 2012 et 2017 (90 postes en moins), tous les secteurs d'activité du Cœur de la ZAC de Manufacture plaine-Achille sont en croissance.

Les plus grands gains d'effectifs concernent :

- L'éducation qui compte 100 postes et dont les effectifs ont augmenté de 131 % (+ 55 postes) entre 2012 et 2017 ;
- Les activités scientifiques et techniques (agences de publicité...), dont le secret statistique ne permet pas de donner de tendance précise. ;
- Les activités créatives, en baisse sur la dernière période d'analyse (-10 % entre 2015 et 2017), ont vu leurs effectifs salariés croître de

17 % entre 2012 et 2017 (gain de 25 postes) pour atteindre 170 postes, ce qui va dans le sens de la vocation première du quartier créatif ;

- Le conseil aux entreprises, non spécifique et stable entre 2015 et 2017, apparaît comme dynamique sur la période 2012-2017. En croissance de 28 %, ses effectifs atteignent 100 postes. Comme c'est le cas pour les activités créatives, une partie des activités d'ingénierie (bureaux d'études, architecte, etc.) ne sont pas répertoriés dans les bases de l'Acoss-Urssaf.

## Définition et méthode

Le champ de cette publication dont la source est l'Acoss-Urssaf couvre l'ensemble des cotisants qui comprend tous les secteurs d'activité économique sauf la fonction publique d'Etat, l'emploi par les ménages de salariés à domicile et les salariés relevant du régime agricole. L'effectif salarié est renseigné dans les bordereaux de cotisations, substitués depuis mars 2015, par les déclarations sociales nominatives.

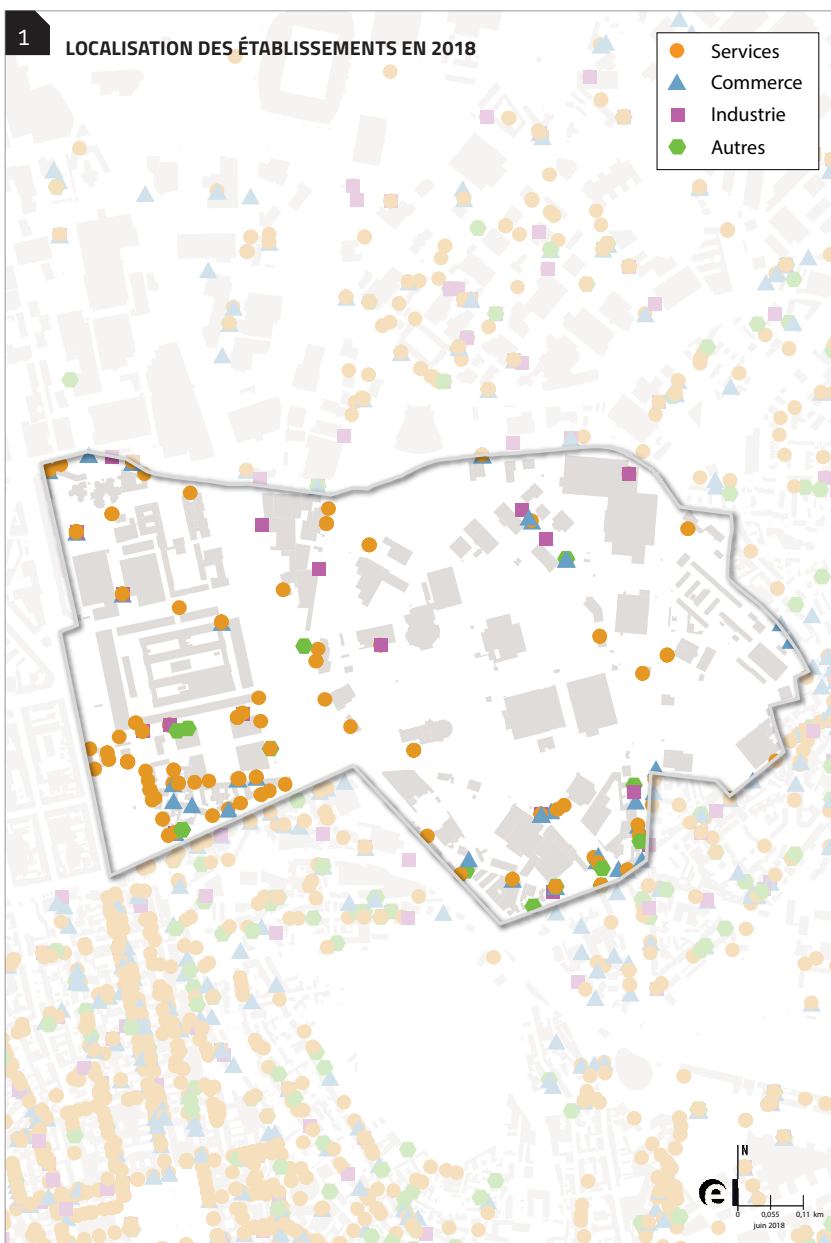
Les effectifs salariés correspondent au nombre de salariés de l'établissement ayant un contrat en cours le dernier jour de l'année. Tous les salariés, à temps complet ou à temps partiel, comptent pour un, indépendamment de la durée du travail. Les données sont provisoires et peuvent donc conduire à des variations d'une année sur l'autre.

L'indice de spécificité compare la part des effectifs d'un secteur du quartier à la part des effectifs de ce secteur dans la ville de Saint-Etienne. Un quartier représente une spécificité dans un secteur par rapport à la ville de Saint-Etienne dès lors que l'indice est supérieur à 1. Si l'indice est supérieur à 2, la spécificité est particulièrement forte (secteur 2 fois plus représenté en proportion).



# POSITIONNEMENT DU CŒUR DE LA ZAC

de Manufacture Plaine-Achille par rapport aux  
 autres quartiers



Les établissements du Cœur de la ZAC de Manufacture Plaine-Achille ne sont pas localisés sur l'ensemble du périmètre. Deux zones sont principalement pourvues :

- Le Boulevard Jules Janin concentre plus de 20 % des établissements du quartier, et plus particulièrement des activités d'hôtellerie-restauration, de conseil en organisation et de concessions automobiles.
- Les abords de la Cité du design, et plus précisément les rues Barrouin, Javelin Pagnon, Ampère et la Place Sadi Carnot répertorient plus de 20 % des établissements du quartier. Cette zone se caractérise par une importante présence d'activités tertiaires : commerce (alimentation, électroménager, etc.), services aux particuliers (crèche, services culturels, restaurants, établissements de formation dont l'ESADSE, médecins), services aux entreprises (bureaux d'études, architectes, designers, avocats). Quelques entreprises industrielles de précision sont aussi localisées dans cette zone (traitement de surface, machines-outils).
- Les autres établissements (industries, commerces) sont dispersés dans le reste du quartier.

## Les plus gros établissements

(Source : Diane +)

Axletech International (200 postes), ESADSE (100), Verney-Carron (90), Centre ambulancier de la Loire (70), Altavia Auvergne Rhône-Alpes (60), La Comédie de Saint-Etienne (60), Telecom Saint-Etienne (50), Société Laurent Père et fils (50), HEF Durferri (50).

## Définition et méthode

Diane+ est une base de données qui permet un accès instantané aux informations financières et aux liens capitalistiques des entreprises françaises afin de permettre la réalisation d'analyses économiques.

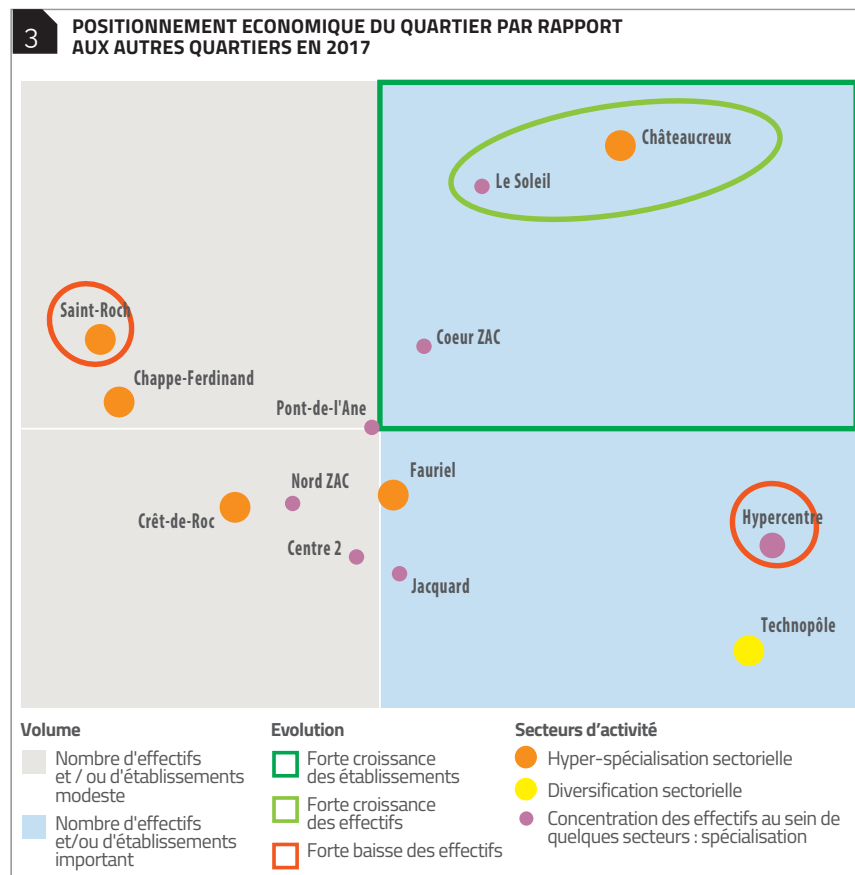
Diane+ couvre l'ensemble des sociétés françaises, tenues de déposer leurs comptes annuels auprès des greffes de tribunaux de commerce, ainsi que les divers agents économiques (indépendants, petites associations sans but lucratif, établissements secondaires, etc.).



Comparativement aux autres quartiers, le Cœur de la ZAC de Manufacture Plaine-Achille répertorie un nombre d'effectifs modeste en 2017 (1 680 postes). Ils augmentent de 11 % entre 2012 et 2017, dans un contexte où la ville de Saint-Etienne a perdu 1 % de ses postes salariés.

Le quartier du Cœur de la ZAC de Manufacture Plaine-Achille comptabilise 130 établissements salariés en 2017, comme le quartier de Châteaureux.

Il se caractérise par une concentration sectorielle de ses effectifs au sein de plusieurs secteurs. Un constat qui se retrouve dans les spécificités économiques qui sont nombreuses dans ce quartier : l'industrie, le commerce, les activités créatives, l'éducation et l'hébergement-restauration.



## Définition et méthode

Le schéma ci-dessus résulte d'une analyse en composantes principales. Cette méthode statistique consiste à réduire le nombre de variables et à rendre l'information moins redondante en transformant des variables corrélées en nouvelles variables appelées « composantes principales ».

Les variables qui ont fait l'objet de l'analyse sont les suivantes : le nombre d'effectifs, le nombre d'établissements, l'évolution de l'effectif et l'indice de Herfindahl-Hirschmann. Ce dernier permet de mesurer le niveau de concentration sectorielle de chaque quartier.

### Fiches disponibles sur les quartiers :

Centre 2, Chappe-Ferdinand, Châteaureux, Crêt de Roc, Fauriel, Hypercentre, Jacquard, Nord de ZAC (Manufacture Plaine Achille), Pont-de-l'Ane - Monthieu, Saint-Roch, Soleil, Technopole.

# SUIVI ECONOMIQUE DES QUARTIERS STEPHANOIS

## | Manufacture Plaine Achille : quartier du Cœur de ZAC |

### ON RETIENDRA

Quartier à vocation économique, le cœur de la ZAC de Manufacture Plaine accueille de l'ordre de 1 700 postes salariés en 2017, dont 55 % qui relèvent des activités de services, 24 % d'activités industrielles, 17 % du commerce et 5 % de la construction.

En plus d'afficher une croissance des effectifs (+ 5 % entre 2015 et 2017 ; + 1 % à Saint-Etienne), ce quartier présente des spécificités économiques très fortes par rapport à la ville de Saint-Etienne dans l'industrie, le commerce, les activités créatives, l'éducation et l'hébergement-restauration.



46 rue de la télématique  
CS 40801  
42952 Saint-Etienne cedex 1  
tél : 04 77 92 84 00  
fax : 04 77 92 84 09  
mail : epures@epures.com  
web : www.epures.com

