

janvier 2013

Les Petits-déjà' éco sont **des groupes de réflexion et de débats** qui permettent aux professionnels du développement économique local de partager leurs expériences et leurs pratiques sur l'évolution du tissu économique local. Epures les réunit 3 fois par an.

L'enquête trimestrielle de conjoncture en Loire Sud

Intervention de Sébastien Brossard, Chargé de missions à la CCI de Saint-Etienne/Montbrison

Depuis 2008, la Chambre de Commerce et d'Industrie réalise une enquête trimestrielle de conjoncture reposant sur la collaboration des entreprises. Elle s'adresse à un échantillon d'entreprises représentatives du territoire de Loire Sud (Arrondissement de Saint-Etienne et Montbrison) en termes d'activités, de répartition géographique sur le territoire ou de tranches d'effectifs salariés.

Cette enquête, mise en place au niveau régional, est principalement réalisée par téléphone auprès du dirigeant ou d'un responsable de l'entreprise, mais il est également possible d'y répondre en ligne. Il s'agit de recueillir des informations de tendance (hausse, baisse ou stabilité de l'activité). Aucune information spécifique et propre à l'entreprise, telle que le chiffre d'affaires, n'est communiquée. Cette collaboration permet de publier une synthèse trimestrielle des tendances en matière d'évolution de chiffre d'affaires, d'emploi dans les entreprises, d'investissement, donnant une image en temps réel

de la conjoncture économique locale mais également au niveau rhônalpin.

Les informations transmises alimentent directement, chaque trimestre, la Commission de Suivi de l'Economie, présidée par Madame la Préfète de la Loire, qui associe les services de l'Etat, les syndicats patronaux et les banques pour la recherche de solutions aux situations présentées. Cette synthèse est envoyée par email aux participants à l'enquête ainsi qu'aux décideurs et acteurs économiques majeurs. Elle est également disponible en ligne sur le site internet www.saint-etienne.cci.fr, rubrique Observatoire de l'Economie / Etudes.

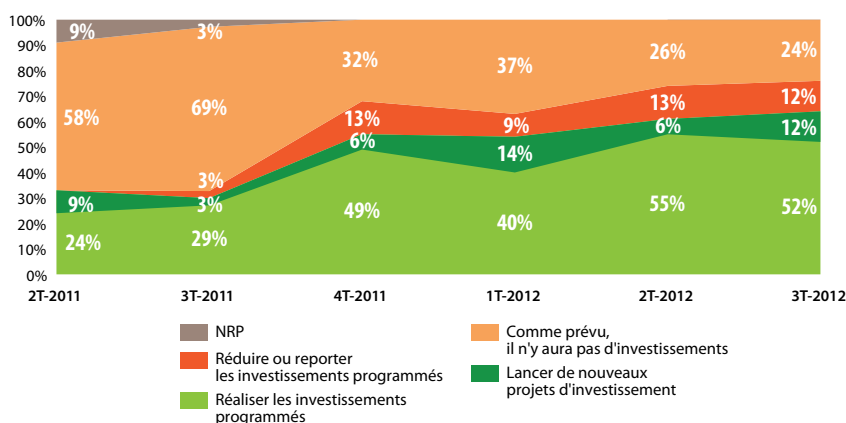
Exemple d'analyse: La part d'entreprises pensant réaliser les investissements programmés (52%) est stable par rapport au trimestre précédent. Elles sont également deux fois plus nombreuses à envisager de lancer de nouveaux projets (12%). 64% des entreprises interrogées ont donc budgété des investissements, il s'agit de la part la plus importante depuis mai 2011.

Débats avec les acteurs :

- **Les tendances analysées à l'échelle ligérienne sont-elles spécifiques à ce territoire ?**

Les résultats de la dernière enquête de conjoncture réalisée auprès des entreprises de la Loire sont proches de ceux de Rhône-Alpes : une situation de trésorerie difficile, une prévision à la baisse du chiffre d'affaires et de l'embauche des industriels qui restent pourtant confiants en l'avenir.

Tendances de l'investissement



Source : CCI de Saint-Etienne/Montbrison

L'enquête de consommation des ménages

Intervention de Nicolas Schmitt, Responsable de l'observatoire de l'économie à la CCI de Saint-Etienne/Montbrison

Comment renforcer la diversité et l'attractivité de l'offre commerciale d'un territoire ?

Où s'installer en Loire Sud pour ouvrir une boulangerie-pâtisserie ?

Comment évoluent les pôles commerciaux principaux de mon agglomération ?

A travers l'étude de la consommation des ménages qu'elle réalise depuis 2002, via le cabinet AID Observatoire, la Chambre de Commerce et d'Industrie Saint-Etienne/Montbrison analyse l'évolution de l'offre et la demande commerciale afin de répondre aux souhaits des territoires soucieux d'intégrer cette problématique dans leurs choix d'aménagement et à celui des entreprises désireuses de s'implanter ou de développer leurs activités.

L'interrogation de 2 200 ménages ligériens sur leur dernier acte d'achat, centré sur un panel de 45 produits de consommation

courante (9 alimentaires, 36 non alimentaires), valorise les dépenses quotidiennes locales, permet d'identifier les lieux, les flux de consommation et pointe les atouts et les manques d'un territoire pour répondre aux consommateurs de sa zone de chalandise.

Exemple d'analyse : En 2010, les secteurs caractérisés par les dépenses les plus importantes réalisées par les consommateurs dans leurs secteurs de résidence sont les villes de Montbrison/Savigneux, le secteur de Bellevue de la ville de Saint-Etienne et les cantons de Boën, Saint-Héand, La Grand-Croix et Pélussin.

Débats avec les acteurs :

• Quelles sont les grandes tendances identifiées ces dernières années ?

Sur les quatre dernières années, les actes d'achats se sont principalement recentrés dans l'alimentaire au détriment des loisirs, du sport, etc. En parallèle, on observe une part croissante du chiffre d'affaires au sein des grandes surfaces et du hard-discount.

• Dispose-t-on de tendances régionales ?

Au sein de la région Rhône-Alpes, ce sont huit CCI qui mandatent le

cabinet AID pour réaliser l'enquête de consommation. En revanche, si chaque CCI procède à une enquête sur son territoire, il n'y a pas à ce jour d'enquête régionale. Cette dernière est toutefois en cours de réflexion.

L'innovation collective en Rhône-Alpes



L'ARDI a pour mission d'accompagner les entreprises dans leur recherche de compétitivité par des démarches d'innovation collaborative et de contribuer à la structuration de l'écosystème régional de l'innovation.

Intervention de Philippe Moulin, directeur de département à l'ARDI Rhône-Alpes

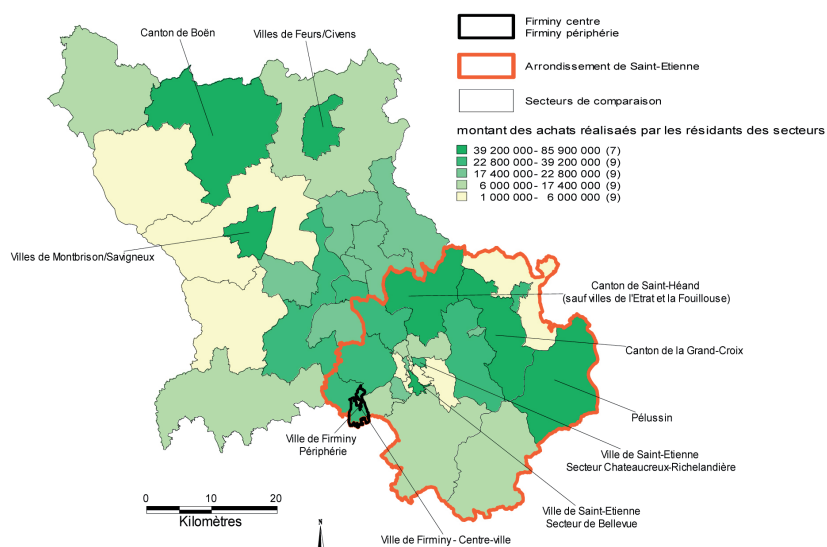
Créée en janvier 2008, à l'initiative du Conseil Régional et de l'Etat, l'Agence Régionale du Développement et de l'Innovation (ARDI) contribue au développement économique durable des entreprises de la région Rhône-Alpes par l'innovation.

Présidée par Philippe MAURIN-PERRIER, Pdg de la société HEF R&D et dirigée par Jean ARCAMONE, l'ARDI Rhône-Alpes accompagne les entreprises, depuis plus de quatre ans, dans leurs démarches d'innovation.

L'ARDI est présente sur tout le territoire rhônalpin au travers de ses cinq établissements situés à Lyon, Saint-Etienne, Valence, Grenoble et le Bourget-du-Lac. Elle organise ses activités autour de trois métiers principaux : l'ingénierie de projets, l'intelligence économique et l'animation de réseaux.

L'ARDI a structuré son offre de services en trois niveaux afin de répondre à tous les besoins des entreprises rhônalpines : l'information, l'orientation et l'accompagnement des projets collaboratifs d'innovation.

Montant des achats réalisés par les résidents des secteurs sur ces secteurs



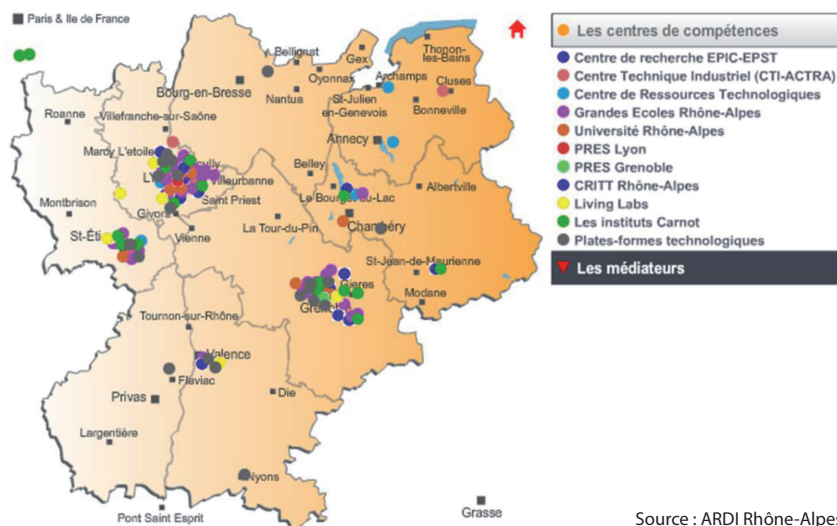
Source : AID Observatoire
Traitements : CCI de Saint-Etienne/Montbrison

L'ARDI favorise l'innovation collaborative dans les entreprises en les orientant vers les centres de compétences régionaux adaptés à leurs besoins, en facilitant les mises en relation entre grands groupes, PME/PMI régionales, start-up et laboratoires publics et privés, et en conduisant des programmes spécifiques, tels que Open Alps (projet européen sur l'innovation ouverte) et PulltechPlus (en appui aux acteurs de la valorisation) et Plan PME (programme de structuration et de diffusion des actions collectives régionales).

Les actions menées par l'ARDI le sont en étroite collaboration avec tous les acteurs de l'innovation en Rhône-Alpes (Oséo, les Pôles de compétitivité, les clusters, les réseaux consulaires, les laboratoires de recherche, les plateformes technologiques, les centres techniques...).

L'ARDI contribue ainsi à apporter plus de cohérence à ce réseau régional, riche de plus de 200 acteurs, grâce notamment à sa vision transversale de l'innovation (produit, service, production, organisation et marché) et à sa volonté de rapprocher les filières traditionnelles afin de créer un environnement propice à la fertilisation croisée et, par voie de conséquence, au développement d'innovations intersectorielles.

Les acteurs du système régional d'innovation



Débats avec les acteurs :

• Certains secteurs d'activité sont-ils plus innovants que d'autres ?

Le degré d'innovation d'une entreprise peut se mesurer via le nombre de projets de R&D dans lesquels elle est impliquée et via ses investissements en R&D.

Plusieurs secteurs innovants se distinguent : les technologies de l'information et de la communication, les produits pharmaceutiques, les biotechnologies et les nouveaux matériaux.

• Quels sont les objectifs du Système Régional d'Innovation ?

Le SRI vise en particulier à renforcer les relations et mieux articuler les actions entre acteurs du monde académique d'une part, de l'économie et de la société d'autre part.

Pour plus d'informations, veuillez vous adresser à Angélique Tholoniati-Franchisse.
04 77 92 87 94
atholoniati@epures.com

janvier 2013
epures
l'Agence d'urbanisme de la région stéphanoise
46 rue de la télématique
BP 40801 - 42952 Saint-Etienne cedex 1
tél : 04 77 92 84 00 fax : 04 77 92 84 09
mail : epures@epures.com - web : www.epures.com
Directeur de la publication : Frédéric Bossard
Réalisation et mise en page : epures
Cartographie : epures
ISSN en cours