

AU SOMMAIRE

LE PROFIL SOCIO-DEMOGRAPHIQUE DES RÉSIDENTS	2
LE SUIVI ÉCONOMIQUE DES EFFECTIFS SALARIÉS	5
POSITIONNEMENT DU QUARTIER	9

SUIVI ÉCONOMIQUE DES QUARTIERS STEPHANOIS

Quartier de l'Hyper-centre entre 2015 et 2017

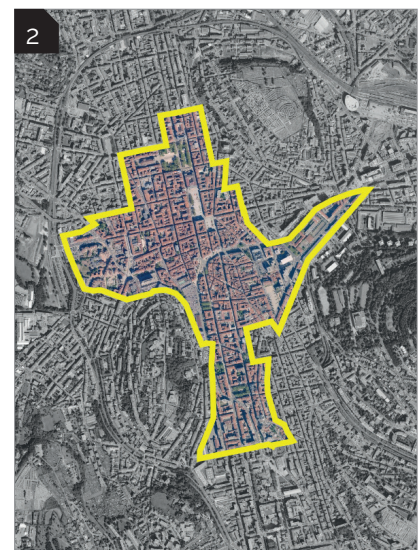


LE SUIVI DES QUARTIERS EPASE S'INSCRIT DANS UN DISPOSITIF D'OBSERVATION PERMETTANT D'APPORTER UN ÉCLAIRAGE SUR LA MUTATION DES DIFFÉRENTS QUARTIERS D'INTERVENTION DE L'EPA À PARTIR DE 2007.

Les collectivités locales et leurs partenaires ont initié des politiques volontaristes de renouvellement urbain afin d'accélérer la mutation urbaine économique de certains territoires. La nouvelle dynamique créée par ces dispositifs devrait bénéficier au cadre de vie ainsi qu'aux entreprises afin de contribuer à l'attractivité.

L'Épase et epures ont conventionné avec l'URSSAF pour suivre l'évolution des effectifs salariés et mesurer l'impact économique de ces opérations.

L'Hyper-centre est à la fois résidentiel et accueillant des activités tertiaires.



LE PROFIL SOCIO- DEMOGRAPHIQUE

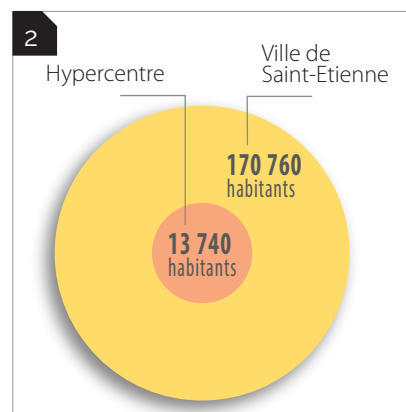
| des résidents |



Contrairement à l'analyse économique qui porte sur l'année 2017, le cadrage socio-démographique est conduit à partir des données issues du recensement de la population de 2014*.

13 750 habitants en 2014, soit 8% de la population stéphanoise.

Le taux d'actifs de l'Hyper-centre est inférieur à celui de la ville de Saint-Etienne et de la métropole (66 % contre respectivement 68 % et 70 %). Ce déficit s'explique par la forte présence d'élèves/d'étudiants au sein du quartier. Ces derniers représentent 14 % de la population résidente (9 % à Saint-Etienne).



3	Hypercentre	Saint-Etienne	Saint-Etienne Métropole
Population en 2014	13 740	170 760	401 850
Actifs 15-64 ans	6 040	71 900	173 570
Dont Actifs occupés 15-64 ans	5 070	57 210	145 230
Dont Chômeurs	970	14 690	28 340
Inactifs 15-64 ans en 2014	3 180	34 560	74 090
Dont Elèv. Etud. Stag. non rémunérés	1 930	15 810	29 520
Dont Retraités Préretraités	470	6 900	19 680
Dont Autres inactifs	780	11 850	24 890

1. Photo : Hôtel de France, Place Dorian, Saint-Etienne - ©epures / 2. schéma : Source : DIAFRP 2014 (Insee) ; traitement epures / 3. tableau : Source : DIAFRP 2014 (INSEE) ; traitement epures / 4.5. graphiques : Source : DIAFRP 2014 (INSEE) ; traitement epures / 6. Photo : Terrasse restaurant, Place Jean Jaurès, Saint-Etienne - ©epures / 7. Photo : Place du Peuple, Saint-Etienne - ©epures

* Les données utilisées correspondent aux dernières données disponibles au moment de la réalisation des traitements.

** Le taux de chômage recensé par l'INSEE se base sur un sondage lors duquel l'enquêteur demande à la personne si elle est à la recherche d'un emploi (sans autre précision : recherche partielle, totale, etc.). Les chômeurs comptabilisés par Pôle emploi sont, quant à eux, la somme des personnes effectivement inscrites dans les différentes catégories (celles qui n'ont pas du tout travaillé dans le mois, celles qui ont peu travaillé, etc.).

*** Les PCS, professions et catégories socio-professionnelles sont un outil construit par l'INSEE. Cette nomenclature classe la population selon la synthèse de la profession, de la position hiérarchique et du statut.

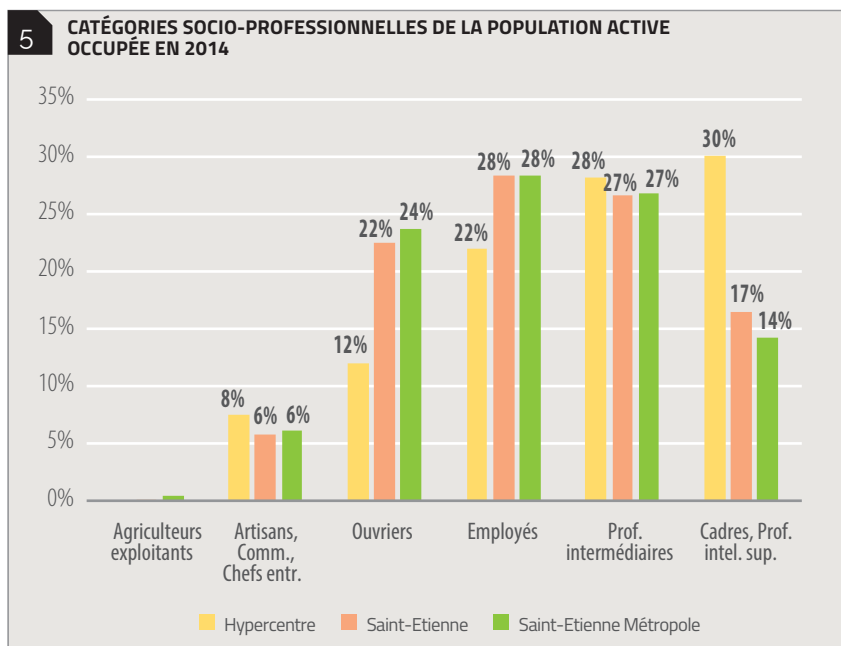
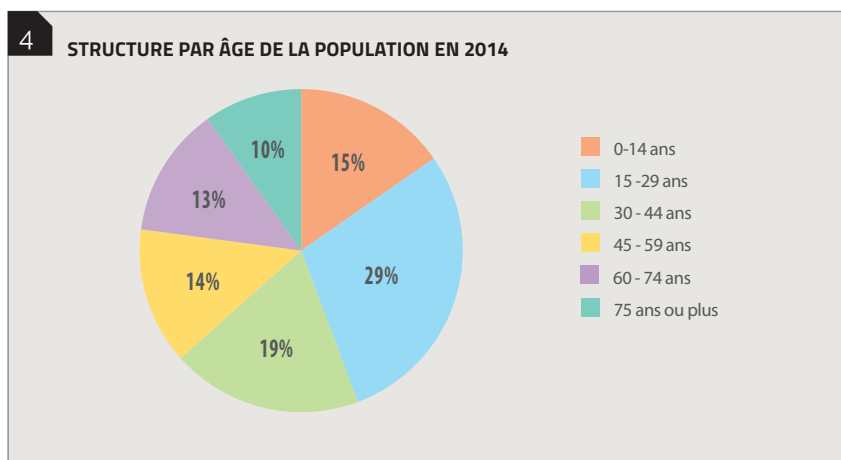
Le taux de chômage** est assez faible : 16 % des actifs de 15-64 ans, soit 4 points de moins qu'au sein de la ville de Saint-Etienne.

Répartition par âge de la population :

- Les plus de 60 ans sont sous-représentés par rapport à la ville de Saint-Etienne (23 % contre 26 %). C'est également le cas des 0-14ans et des 45-59 ans.
- A l'inverse, les 15-29 ans sont très nombreux puisqu'ils représentent 29 % de la population résidente alors qu'ils sont 22 % à Saint-Etienne. Un constat à mettre en relation avec la présence des étudiants. Les 30-44 ans sont aussi bien présents.

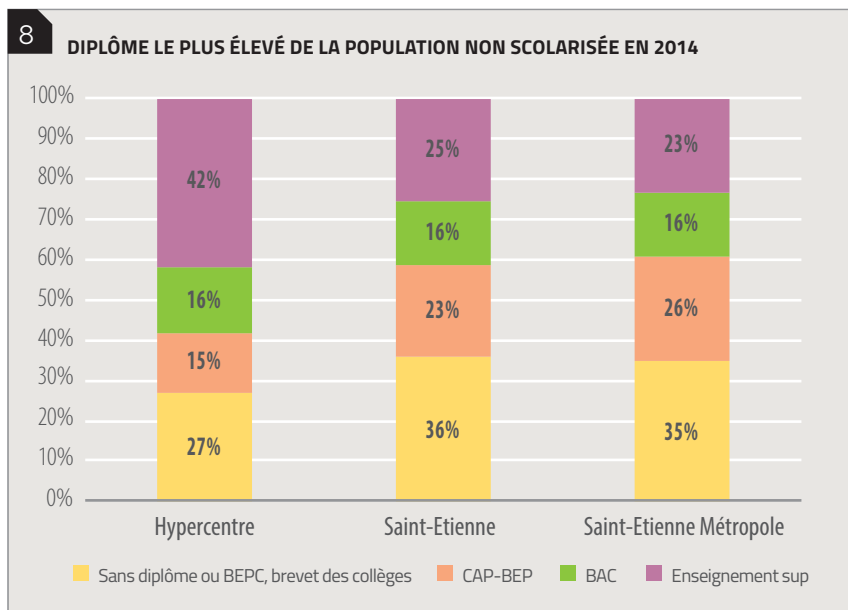
Répartition par PCS*** des actifs occupés :

- Les actifs occupés sont surtout des cadres (30 %) et des professions intermédiaires (28 %).
- Par rapport à la ville de Saint-Etienne, ces deux catégories sont nettement surreprésentées dans l'Hyper-centre (30 % contre 17 % pour les cadres, 28 % contre 27 % pour professions intermédiaires) ;
- Les ouvriers et les employés sont moins représentés.



9 120 personnes de 15 ou plus ne sont plus scolarisées. Elles sont principalement diplômées de l'enseignement supérieur (42 %).

Comparativement à la ville de Saint-Etienne, le quartier est caractérisé par une très forte proportion de personnes diplômées de l'enseignement supérieur (42 % contre 25 %). Ce constat doit être mis en relation avec le poids des cadres et des professions intermédiaires, pour qui les formations suivies sont généralement assez longues.



8. graphique : Source : DIAFRP 2014 (INSEE) ; traitement epures, traitement epures / **9. photo :** Bassin, Place Jean Jaurès, Saint-Etienne- © epures



Définition et méthode

Le recensement de la population effectué par l'INSEE donne accès à de nombreuses données statistiques sur les caractéristiques et la localisation des personnes et des logements. Ces résultats sont disponibles pour chaque commune et pour les territoires standard (arrondissements, départements, régions, zones d'emploi, unités urbaines...). L'IRIS constitue la maille de base de la diffusion infra-communale standard.

Cette diffusion à l'iris est complétée par **Diap-RP : diffusion du recensement de la population sur des zones à façon**. Son contour est transmis à l'Insee par l'utilisateur. **Les données démographiques de la publication ont, par ce biais, pu être traités à l'échelle des quartiers Epase.**

Les résultats fournis proviennent du recensement de la population 2014.

LE SUIVI ÉCONOMIQUE

| des effectifs salariés en 2017 |



EVOLUTION DE COURT TERME 2015-2017 : UNE DIMINUTION DES EFFECTIFS IMPUTÉE À L'ACTION SOCIALE

Le quartier de l'Hypercentre concentre 15 % des effectifs salariés de la ville de Saint-Etienne. Il comptabilise 12 500 postes salariés et 1 050 établissements.

De manière globale, les services concentrent la quasi-totalité des postes salariés du quartier (89 % des postes), une part largement supérieure à celle de la ville (78 %). Ils sont suivis de loin par le commerce (10 %). L'industrie et la construction sont en retrait. La répartition est identique entre 2015 et 2017.

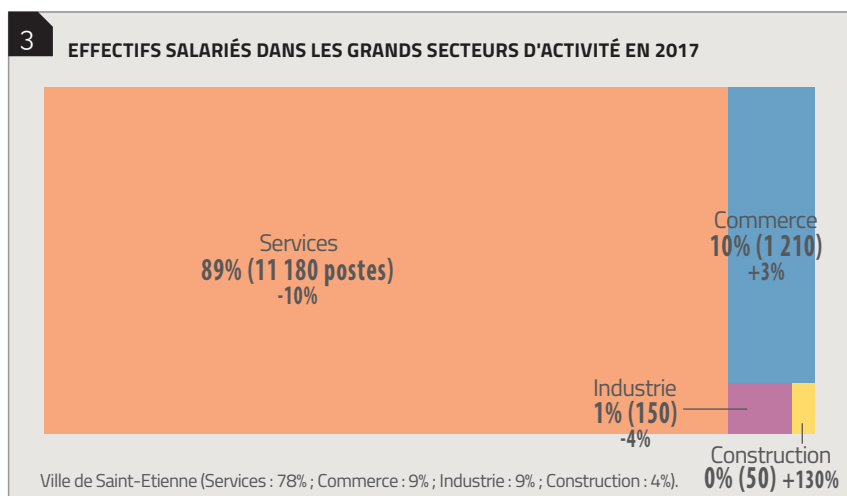
2 Effectifs salariés 2017	
12 500 postes salariés privés en 2017 (soit 15% de l'effectif stéphanois).	
Perte de 1 110 postes entre 2015 et 2017 (soit -8% contre +1% à Saint-Etienne)	
Le secteur de l' administration publique est le plus représenté (6 120 postes).	
1 050 établissements	

12 500 postes salariés.
- 8 % entre 2015 et 2017
(+ 1% à Saint-Etienne)

1. **photo** : Terrasse restaurant, Place Dorian, Saint-Etienne - © epures /

2. **tableau** : Source : Acooss-Urssaf 2016-2017 ; traitement epures /

3. **schéma** : Source : Acooss-Urssaf 2016-2017 ; traitement epures



Sur cette même période, le quartier a connu une diminution de son nombre de postes salariés (baisse de 1 110 postes) malgré une hausse de son nombre d'établissements (+ 90). Cette baisse de 8 % de son nombre d'effectifs survient dans un contexte de légère croissance à l'échelle de la ville de Saint-Etienne (+ 1 %).

Cette perte d'effectifs est principalement attribuée à l'action sociale (baisse de 1 100 postes) et, dans une moindre mesure, à l'administration publique (baisse de 210 postes). Les pertes d'effectifs dans l'action sociale et l'hébergement médico-social (passage de 1 500 postes en 2015 à 390 en 2017) s'expliquent en grande partie par le déménagement d'une association dans une autre commune du département.

1^{er} employeur :

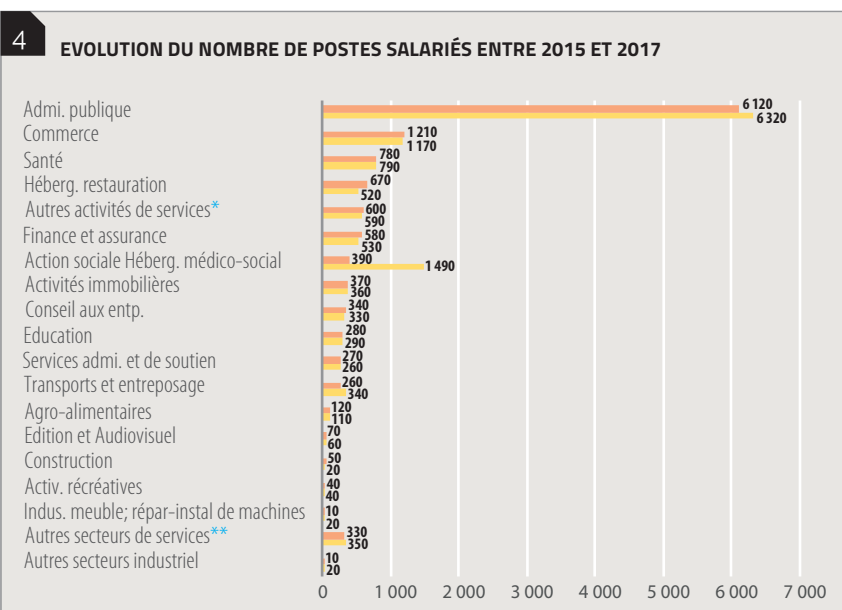
l'administration publique

50 % des postes salariés du quartier

- 3 % des effectifs entre 2015

Le quartier de l'Hypercentre est spécialisé dans de nombreux secteurs comparativement à Saint-Etienne :

- L'administration publique, premier employeur avec 6 120 postes, est 2,1 fois plus représentée (quartier spécialisé), même si elle est en légère diminution (perte de 3 %, soit 210 postes). Bien qu'elle répertorie à elle-seule 50 % des effectifs salariés du quartier, cette activité est sous-évaluée dans la mesure où la fonction publique d'Etat n'est pas répertoriée dans les bases



de l'Acoss-Urssaf. L'Hypercentre concentre 32 % de l'administration publique stéphanoise ;

- L'hébergement-restauration, activité stratégique pour un hypercentre car facteur d'attractivité, est spécifique au sein de ce quartier. Avec 670 postes, ce secteur est 9 fois plus représenté qu'au sein de Saint-Etienne. Il enregistre, de plus, une croissance de 29 % de ses effectifs entre 2015 et 2017 ;

- La finance et assurance (580 postes, indice 1,3) et les activités immobilières (370 postes, indice 1,7), activités que l'on retrouve traditionnellement dans les hyper-centres, sont effectivement surreprésentées. Alors que la première présente une hausse de 10 % de ses effectifs, la seconde se caractérise par des gains plus modestes.

Deux secteurs se démarquent par un nombre de postes important sans pour autant présenter de spécificité par rapport à la ville de Saint-Etienne :

- Le commerce, deuxième secteur le plus représenté en termes d'effectifs salariés (1 210 postes). Ce secteur, également stratégique en matière d'attractivité (tant pour les résidents que pour les travailleurs) a vu son nombre de postes augmenter de 3 % entre 2015 et 2017.

- La santé, troisième secteur le plus représenté (780 postes), a perdu 1 % de ses effectifs entre 2015 et 2017.



EVOLUTION DE MOYEN TERME 2012-2017 : UNE LÉGÈRE DIMINUTION DES EFFECTIFS EXPLIQUÉE PAR L'ACTION SOCIALE

Afin d'avoir une meilleure visibilité de l'impact des projets d'aménagement sur les effectifs salariés, l'analyse suivante prend en compte une période plus longue considérant 2012 comme année zéro.

L'analyse de plus long terme de l'Hypercentre confirme un ancrage très fort de l'administration publique, comme c'est souvent le cas dans les centres-villes, ainsi que la présence d'activités de commerces.

12 500 postes salariés
- 2 % entre 2012 et 2017
 (- 1 % à Saint-Etienne)

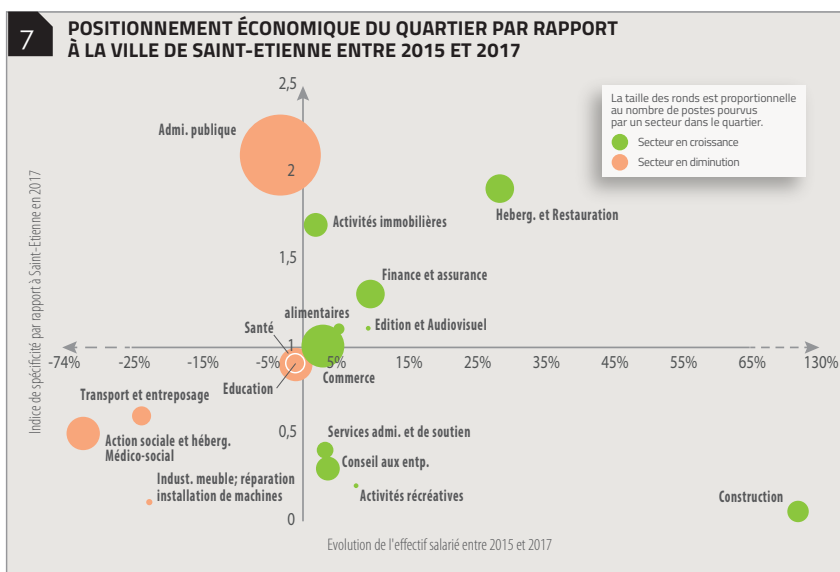
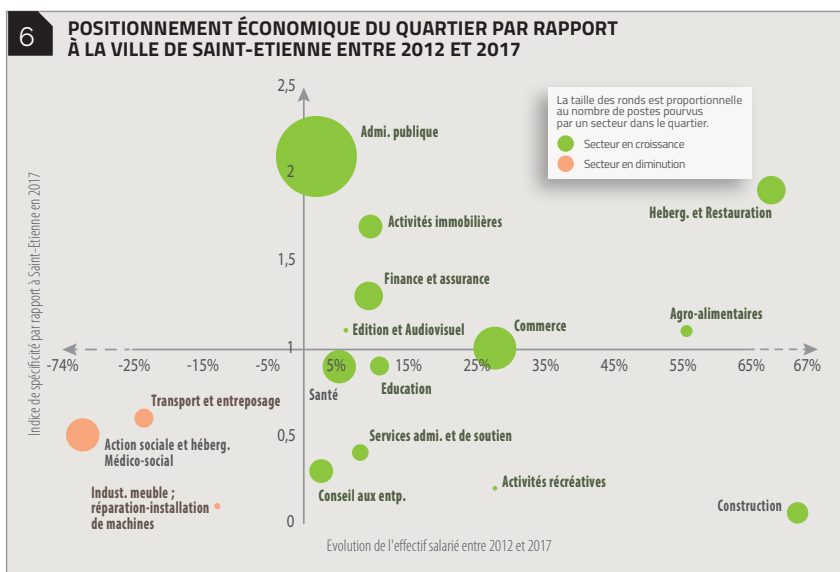
Le suivi économique de l'Hypercentre entre 2012 et 2017 met en évidence une diminution de 2 % des effectifs salariés, baisse supérieure de 1 point à celle de la ville de Saint-Etienne.

Cette baisse s'explique à 80 % par l'action sociale et l'hébergement médico-social (perte de 1 130 postes), et plus particulièrement par le déménagement en 2016 d'une association dans une autre commune de la métropole. Les 20 % restants correspondent à des pertes d'effectifs dans le transport-entreposage. En dehors de ces secteurs, tous les secteurs d'activité ont progressé entre 2012 et 2017 dans l'Hypercentre.

1^{er} employeur :

l'administration publique

6 120 postes salariés
+ 2 % entre 2012 et 2017



4. 6. 7. graphiques : Source : Acooss-Urssaf 2016-2017 ; traitement epures /

5. photo : Rue Saint-Jean, Saint-Etienne - © epures

* Cette section comprend les activités des organisations associatives, la réparation d'ordinateurs et de biens personnels et domestiques ainsi que diverses activités de services personnels non classées ailleurs dans cette nomenclature.

** Dont télécommunications.

Les secteurs qui concentrent le plus d'effectifs font preuve de dynamisme :

- **L'administration publique** qui compte 6 120 postes et dont les effectifs ont augmenté de 2 % (+ 120 postes) entre 2012 et 2017 ;
- **Le commerce**, 1 210 postes, qui a vu ses effectifs croître de 28 % (+ 260 postes), en sachant que cette croissance a essentiellement concerné la période 2012-2015, les effectifs ayant été assez stables entre 2015 et 2017 ;
- **L'hébergement-restauration**, activité qui contribue à l'attractivité d'un centre-ville, a augmenté de manière très significative entre 2012 et 2017, passant de 400 postes à 670 postes (+ 68 %) ;
- **Les activités de finance et d'assurance, les activités immobilières, le conseil aux entreprises**, qui comptent entre 300 et 600 postes en 2017, affichent également des gains d'effectifs (respectivement + 10 %, + 10 % et + 3 %) sur la période 2012-2017.

2^e employeur :
le commerce
1 210 postes salariés
+ 28 % entre 2012
et 2017

Définition et méthode

Le champ de cette publication dont la source est l'Acoss-Urssaf couvre l'ensemble des cotisants qui comprend tous les secteurs d'activité économique sauf la fonction publique d'Etat, l'emploi par les ménages de salariés à domicile et les salariés relevant du régime agricole. L'effectif salarié est renseigné dans les bordereaux de cotisations, substitués depuis mars 2015, par les déclarations sociales nominatives.

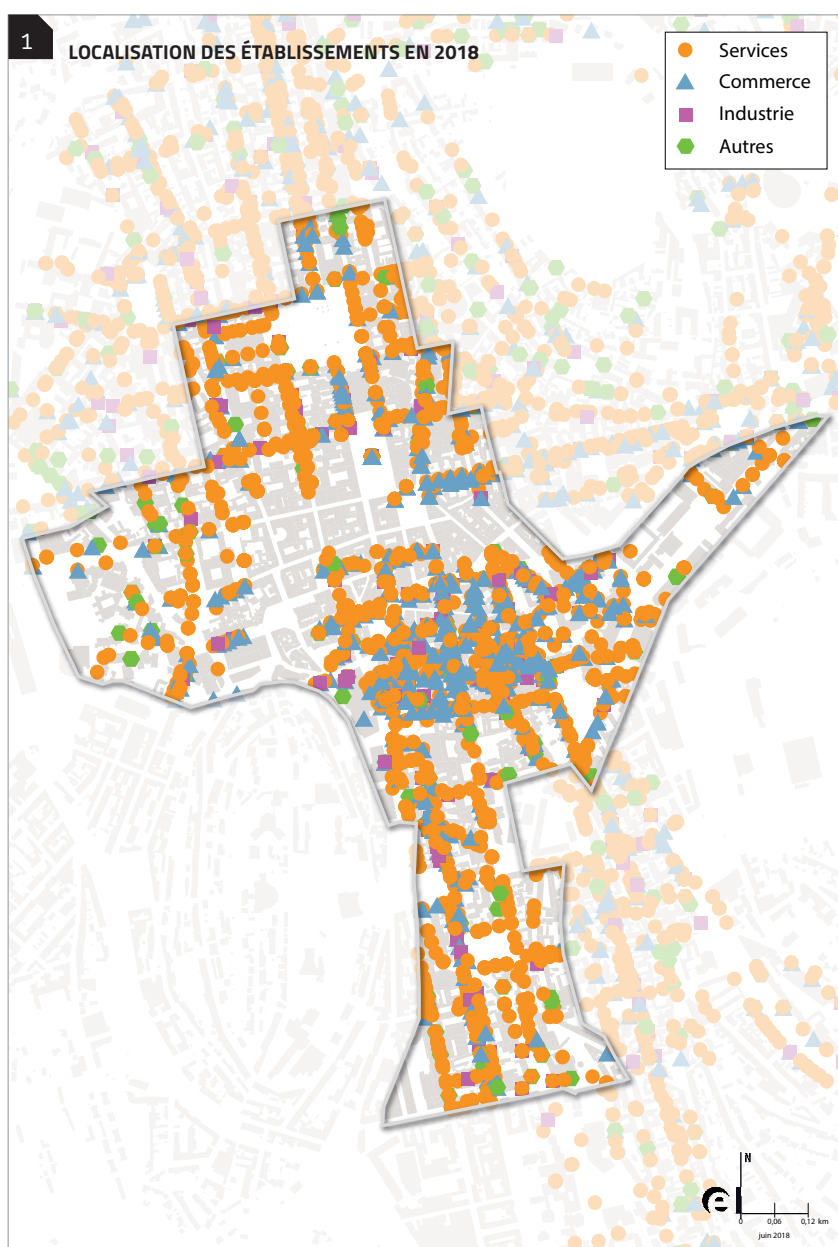
Les effectifs salariés correspondent au nombre de salariés de l'établissement ayant un contrat en cours le dernier jour de l'année. Tous les salariés, à temps complet ou à temps partiel, comptent pour un, indépendamment de la durée du travail. Les données sont provisoires et peuvent donc conduire à des variations d'une année sur l'autre.

L'indice de spécificité compare la part des effectifs d'un secteur du quartier à la part des effectifs de ce secteur dans la ville de Saint-Etienne. Un quartier représente une spécificité dans un secteur par rapport à la ville de Saint-Etienne dès lors que l'indice est supérieur à 1. Si l'indice est supérieur à 2, la spécificité est particulièrement forte (secteur 2 fois plus représenté en proportion).



POSITIONNEMENT DE L'HYPERCENTRE

| par rapport aux autres quartiers |



Les établissements couvrent la totalité de l'Hypercentre. Ils sont très présents de part et d'autres de la Grande Rue. Malgré cette forte densité, on constate deux types de secteurs :

- Les rues qui se situent entre la Place du Peuple et la Place Jean Jaurès (place de l'Hotel de ville et Jean Jaurès, rues de la Résistance, du Général Foy, Georges Teissier, de la République, avenue de la Libération, etc.), qui se caractérisent par une densité d'établissements très importantes.

Les commerces y sont surreprésentés comparativement au reste du périmètre ainsi que l'administration publique (Hôtel de ville, Préfecture, Conseil départemental, etc.). Les commerces de détail sont divers et variés, à l'image d'un cœur d'Hypercentre (chaussures, vêtements, pâtisseries, fleuristes, papeteries, etc.). Dans une moindre mesure, les services aux entreprises sont également bien représentés, des services aux entreprises à haute valeur ajoutée (banques, assurances, agences immobilières, notaires, avocats, etc.). Les bars et restaurants occupent largement l'espace.

1. Cartographie : Sources : Diane+2017, traitements epures

- Tout le reste de l'Hypercentre (rues Michelet, Gambetta, du 11 novembre, des Martyrs de Vingré, Léon Nautin, etc.), dans lequel les établissements sont nombreux tout en étant moins denses que dans le périmètre précédent.

Ce secteur se démarque par une surreprésentation d'établissements de services. Il s'agit aussi bien de services aux particuliers (coiffeurs, instituts de beauté, agences de voyage, etc.) que de services aux entreprises (sociétés de nettoyage, maintenance de matériel informatique, etc.). Les bars et restaurants occupent largement l'espace.

Définition et méthode

Diane+ est une base de données qui permet un accès instantané aux informations financières et aux liens capitalistiques des entreprises françaises afin de permettre la réalisation d'analyses économiques.

Diane+ couvre l'ensemble des sociétés françaises, tenues de déposer leurs comptes annuels auprès des greffes de tribunaux de commerce, ainsi que les divers agents économiques (indépendants, petites associations sans but lucratif, établissements secondaires, etc.).

Les plus gros établissements (Source : Diane +)

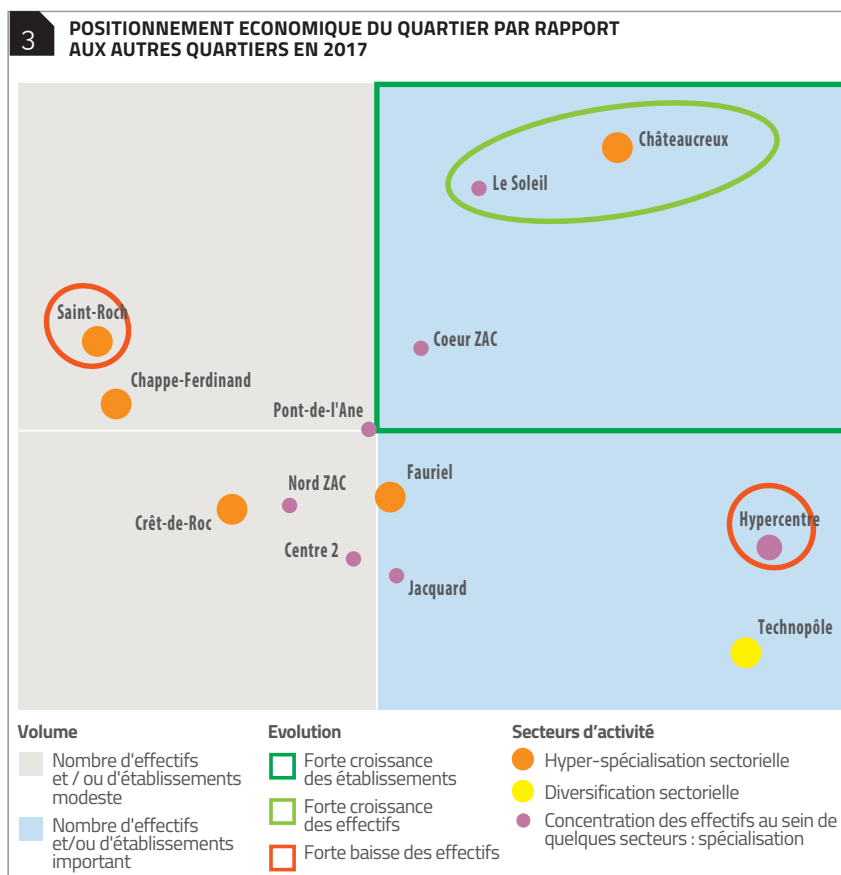
Mairie (2 500 postes),
Conseil départemental (400) : administration générale / CPAM (600) / Orange (300) / CHU (250) : administration générale / Lycée général Claude Fauriel (200) / Préfecture du département de la Loire (200) / La Poste (200) / DDFP Loire (200).



Comparativement aux autres quartiers, l'Hypercentre comptabilise un nombre d'établissements salariés et de postes très important (1 050 éstab., 12 510 postes), se situant de loin en première position.

Son nombre d'effectifs diminue de 1,7 % entre 2012 et 2017, une légère diminution qui se démarque de part le faible nombre de quartiers de Saint-Etienne concernés par une baisse sur cette période (Hyper-centre et Saint-Roch).

L'Hypercentre se caractérise par une concentration sectorielle de ses effectifs moyenne, ce qui signifie que ses postes sont répartis dans de nombreux secteurs. Un constat qui se retrouve dans les spécificités économiques qui sont nombreuses : l'administration publique, l'hébergement-restauration, les activités de finance et d'assurance ainsi que les activités immobilières.



Définition et méthode

Le schéma ci-dessus résulte d'une analyse en composantes principales. Cette méthode statistique consiste à réduire le nombre de variables et à rendre l'information moins redondante en transformant des variables corrélées en nouvelles variables appelées « composantes principales ».

Les variables qui ont fait l'objet de l'analyse sont les suivantes : le nombre d'effectifs, le nombre d'établissements, l'évolution de l'effectif et l'indice de Herfindahl-Hirschmann. Ce dernier permet de mesurer le niveau de concentration sectorielle de chaque quartier.

Fiches disponibles sur les quartiers :

Centre 2, Chappe-Ferdinand, Châteaureux, Coeur de ZAC (Manufacture Plaine Achille), Crêt de Roc, Fauriel, Jacquard, Nord de ZAC (Manufacture Plaine Achille), Pont-de-l'Ane - Monthieu, Saint-Roch, Soleil, Technopole.

SUIVI ECONOMIQUE DES QUARTIERS STEPHANOIS

| Quartier de l'hypercentre |

ON RETIENDRA

Quartier central de la ville de Saint-Etienne, l'Hypercentre accueille près de 13 000 postes salariés en 2017, dont 89% qui relèvent des activités de services et 10% du commerce. Malgré une légère diminution de son nombre d'effectifs salariés entre 2015 et 2017 (- 2 %), le quartier conserve de fortes spécificités économiques par rapport à la ville de Saint-Etienne : l'administration publique, l'hébergement-restauration, les activités de finance et d'assurance ainsi que les activités immobilières.



46 rue de la télématique
CS 40801
42952 Saint-Etienne cedex 1
tél : 04 77 92 84 00
fax : 04 77 92 84 09
mail : epures@epures.com
web : www.epures.com

