

## AU SOMMAIRE

LE PROFIL SOCIO-DEMOGRAPHIQUE  
DES RÉSIDENTS 2

LE SUIVI ÉCONOMIQUE  
DES EFFECTIFS SALARIÉS 5

POSITIONNEMENT  
DU QUARTIER 9

# SUIVI ÉCONOMIQUE DES QUARTIERS STEPHANOIS

## Quartier de Jacquard entre 2015 et 2017



LE SUIVI DES QUARTIERS  
EPASE S'INSCRIT  
DANS UN DISPOSITIF  
D'OBSERVATION  
PERMETTANT D'APPORTER  
UN ÉCLAIRAGE SUR  
LA MUTATION DES  
DIFFÉRENTS QUARTIERS  
D'INTERVENTION DE L'EPA  
À PARTIR DE 2007.

Les collectivités locales et leurs partenaires ont initié des politiques volontaristes de renouvellement urbain afin d'accélérer la mutation urbaine économique de certains territoires. La nouvelle dynamique créée par ces dispositifs devrait bénéficier au cadre de vie ainsi qu'aux entreprises afin de contribuer à l'attractivité.

L'Epase et epures ont conventionné avec l'URSSAF pour suivre l'évolution des effectifs salariés et mesurer l'impact économique de ces opérations.

Quartier de centre-ville, Jacquard est à la fois résidentiel et accueillant des activités tertiaires.



# LE PROFIL SOCIO- DEMOGRAPHIQUE

## | des résidents |

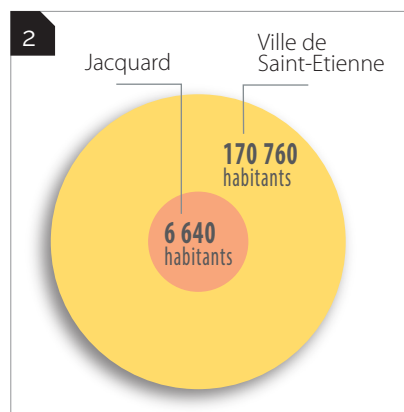


1

Contrairement à l'analyse économique qui porte sur l'année 2017, le cadrage socio-démographique est conduit à partir des données issues du recensement de la population de 2014\*.

6 640 habitants en 2014, soit 4% de la population stéphanoise.

Le taux d'actifs du quartier de Jacquard est proche de celui de la ville de Saint-Etienne et de celui de la métropole (69 % contre 68 % et 70 %). Les inactifs, qu'il s'agisse des élèves / étudiants ou des retraités sont autant représentés.



3	Jacquard	Saint-Etienne	Saint-Etienne Métropole
Population en 2014	6 640	170 760	401 850
Actifs 15-64 ans	2 800	71 900	173 570
Dont Actifs occupés 15-64 ans	2 160	57 210	145 230
Dont Chômeurs	640	14 690	28 340
Inactifs 15-64 ans en 2014	1 290	34 560	74 090
Dont Elèv. Etud. Stag. non rémunérés	550	15 810	29 520
Dont Retraités Préretraités	210	6 900	19 680
Dont Autres inactifs	530	11 850	24 890

1. Photo : Quartier Jacquard - ©epures / 2. schéma : Source : DIAFRP 2013 (Insee) ; traitement epures /

3. tableau : Source : DIAFRP 2013 (Insee) ; traitement epures / 4.5. graphiques : Source : DIAFRP 2013 (Insee) ; traitement epures / 6. Photo : Copropriété, Place Jacquard - ©epures / 7. Photo : Sculpture sur arbre et rocher, rue du Coin - ©epures

\* Les données utilisées correspondent aux dernières données disponibles au moment de la réalisation des traitements.

\*\* Le taux de chômage recensé par l'INSEE se base sur un sondage lors duquel l'enquêteur demande à la personne si elle est à la recherche d'un emploi (sans autre précision : recherche partielle, totale, etc.). Les chômeurs comptabilisés par Pôle emploi sont, quant à eux, la somme des personnes effectivement inscrites dans les différentes catégories (celles qui n'ont pas du tout travaillé dans le mois, celles qui ont peu travaillé, etc.).

\*\*\* Les PCS, professions et catégories socio-professionnelles sont un outil construit par l'INSEE. Cette nomenclature classe la population selon la synthèse de la profession, de la position hiérarchique et du statut.

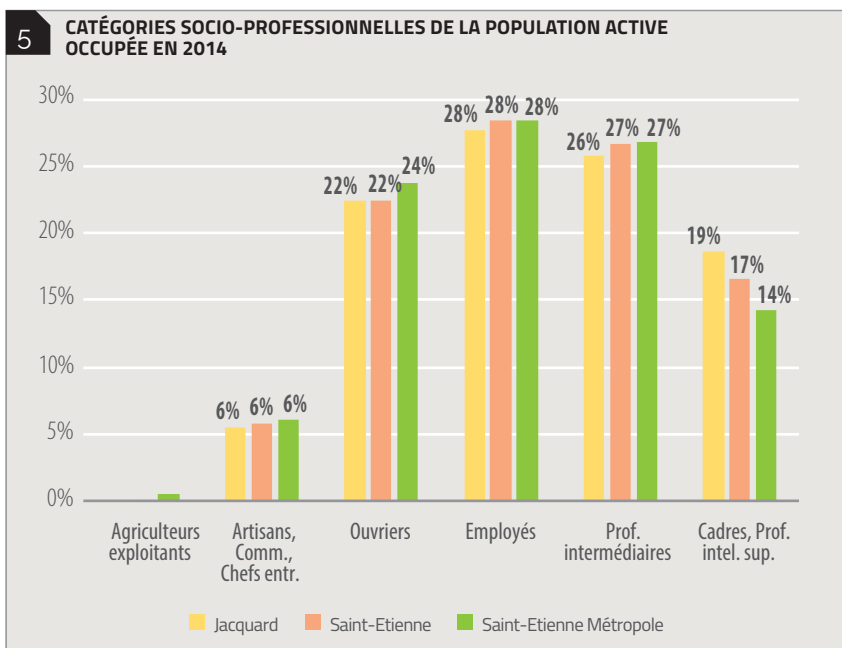
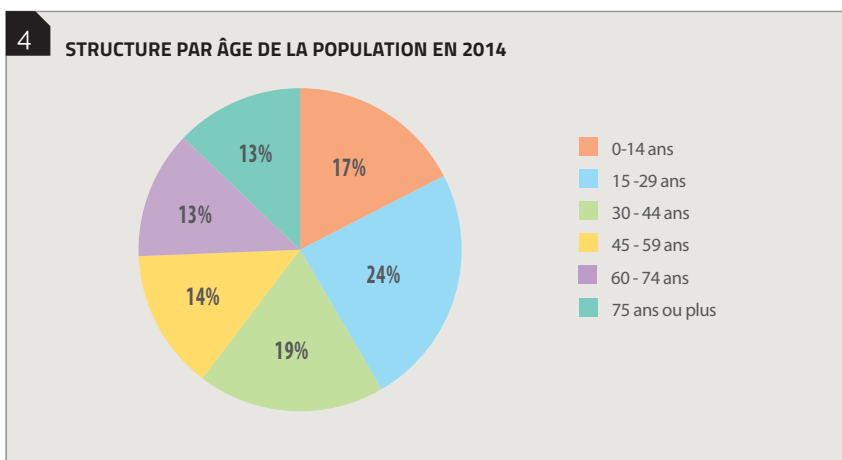
Le taux de chômage\*\* est un peu plus élevé que celui de la ville de Saint-Etienne : 22 % des actifs de 15-64 ans, soit 2 points de plus.

Répartition par âge de la population :

- Les 15-29 ans sont surreprésentés par rapport à la ville de Saint-Etienne (24 % contre 22 %). C'est le cas également des 30-44 ans.

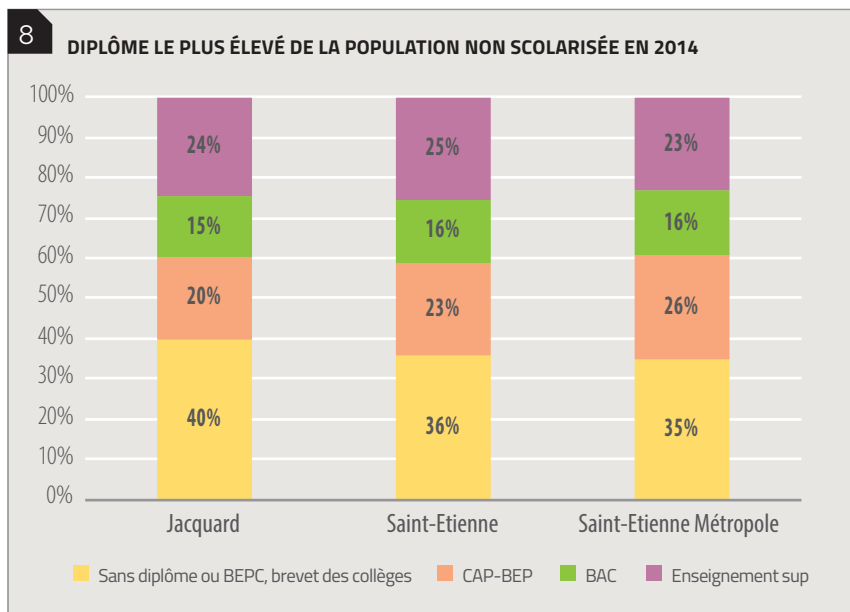
Répartition par PCS\*\*\* des actifs occupés :

- Les actifs occupés sont principalement des employés (28 %) et des professions intermédiaires (26 %);
- Par rapport à la ville de Saint-Etienne, seuls les cadres sont surreprésentés dans le quartier de Jacquard (19 % contre 17 %);
- La structure des autres CSP est identique, à 1 point près.



4 600 personnes de 15 ans ou plus ne sont plus scolarisées. Elles sont principalement sans diplôme ou titulaires du BEPC (40 %).

Comparativement à la ville de Saint-Etienne, seules les personnes sans diplôme sont surreprésentées (40 % contre 36 %). Le niveau de diplôme ne reflète pas forcément la répartition des actifs selon les catégories socioprofessionnelles.



**8. graphique :** Source : DIAFRP 2014 (Insee) ; traitement epures /

**9. photo :** Copropriété, rue du Coin - © epures



9

## Définition et méthode

Le recensement de la population effectué par l'INSEE donne accès à de nombreuses données statistiques sur les caractéristiques et la localisation des personnes et des logements. Ces résultats sont disponibles pour chaque commune et pour les territoires standard (arrondissements, départements, régions, zones d'emploi, unités urbaines...). L'IRIS constitue la maille de base de la diffusion infra-communale standard.

Cette diffusion à l'iris est complétée par **Diap-RP : diffusion du recensement de la population sur des zones à façon**. Son contour est transmis à l'Insee par l'utilisateur. **Les données démographiques de la publication ont, par ce biais, pu être traités à l'échelle des quartiers Epase.**

Les résultats fournis proviennent du recensement de la population 2014.

# LE SUIVI ÉCONOMIQUE

## | des effectifs salariés en 2017 |



1

### EVOLUTION DE COURT TERME 2015-2017 : UNE CROISSANCE DES EFFECTIFS PORTÉE PAR LES ACTIVITÉS IMMOBILIÈRES, DE FINANCE ET ASSURANCE, D'ACTION SOCIALE

Le quartier de Jacquard concentre 3 % des effectifs salariés de la ville de Saint-Etienne. Il comptabilise 2 450 postes de salariés et 180 établissements.

De manière globale, les services concentrent la quasi-totalité des postes salariés du quartier (89 % des postes), une part largement supérieure à celle de la ville (78 %). Ils sont suivis, de loin, par le commerce (7 % des postes). L'industrie et la construction sont en retrait. Cette répartition est identique entre 2015 et 2017.

**2** Effectifs salariés 2017

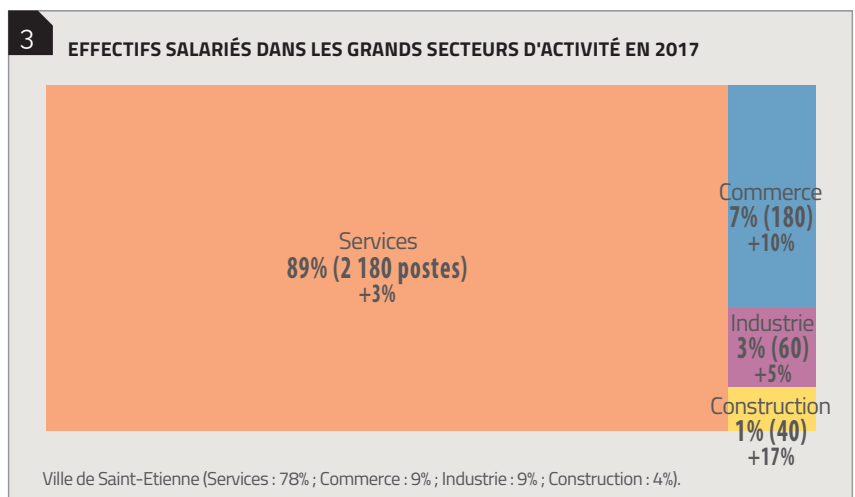
**2 450 postes** salariés privés en 2017 (soit 3% de l'effectif stéphanois).

**Gain de 90 postes entre 2015 et 2017** (soit +4% contre +1% à Saint-Etienne)

Le secteur de l' **administration publique** est le plus représenté (1 150 postes).

**180 établissements**

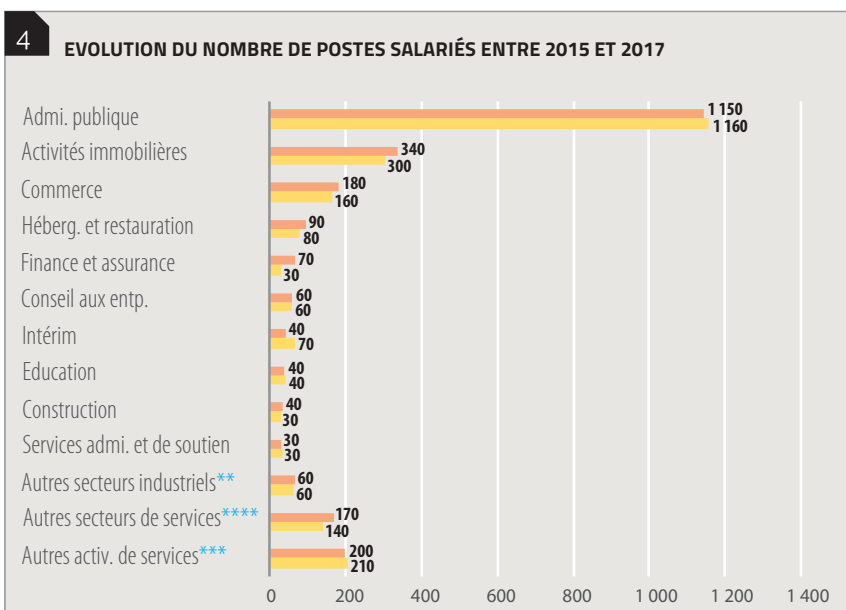
**2 450** postes salariés.  
**+ 4 %** entre 2015 et 2017  
(+ 1% à Saint-Etienne)



1. **photo** : Amicale laïque Chapelon, Place Jacquard - © epures /  
2. **tableau** : Source : Acooss-Urssaf 2016-2017 ; traitement epures /  
3. **schéma** : Source : Acooss-Urssaf 2016-2017 ; traitement epures

Sur cette même période, le quartier a connu une augmentation de son nombre de postes salariés (hausse de 90 postes) et de son nombre d'établissements (180 établissements en 2017, 10 de plus qu'en 2015). Cette hausse de 4 % de son nombre d'effectifs survient dans un contexte de quasi-stabilisation à l'échelle de la ville de Saint-Etienne (+ 1 %).

Cette croissance des effectifs n'est pas attribuée à un secteur en particulier mais à plusieurs secteurs marqués par de petites augmentations (activités immobilières, finance et assurance, action sociale\*).



1<sup>er</sup> employeur :

**l'administration publique**  
**47 %** des postes salariés du quartier  
**- 1 %** des effectifs entre 2015 et 2017

Le quartier de Jacquard est spécialisé dans trois secteurs comparativement à Saint-Etienne :

- L'administration publique, avec 1 150 postes, est 2,0 fois plus représentée (quartier spécialisé), même si elle est en légère diminution (perte de 1 %, soit 150 postes). Bien qu'elle répertorie à elle-seule 47 % des effectifs salariés du quartier, cette activité est sous-évaluée dans la mesure où la fonction publique d'Etat n'est pas répertoriée dans les bases de l'Acoss-Urssaf. Le quartier de Jacquard concentre 6 % de l'administration publique stéphanoise ;

- Les activités immobilières (340 postes) constituent le secteur le plus spécifique du quartier, elles sont 7,6 fois plus représentées qu'au sein de Saint-Etienne (quartier très spécialisé). Ce secteur enregistre, de plus, une augmentation des effectifs de 11 % ;

- L'hébergement-restauration est 1,3 fois plus représenté, bien que ses effectifs soient modestes au sein de Jacquard (90 postes). Ce secteur est, par ailleurs, en forte croissance (+ 20 % des postes).

L'offre de commerce (180 postes) est nettement déficitaire comparativement à la ville de Saint-Etienne puisque, proportionnellement à son nombre d'effectifs, elle y est 20 % moins présente. Ce constat peut paraître surprenant pour un quartier de centre-ville même s'il convient d'indiquer que les effectifs commerciaux sont en croissance entre 2015 et 2017 (+ 10 %).



## EVOLUTION DE MOYEN TERME 2012-2017 : UNE CROISSANCE DES EFFECTIFS SOUTENUE PAR L'ADMINISTRATION PUBLIQUE

Afin d'avoir une meilleure visibilité de l'impact des projets d'aménagement sur les effectifs salariés, l'analyse suivante prend en compte une période plus longue considérant 2012 comme année zéro.

L'analyse de plus long terme du quartier du Jacquard confirme un profil orienté vers l'économie présente avec une présence significative d'activités liées à l'administration publique et à l'action sociale.

**1 140** postes salariés  
**+ 9 %** entre 2012 et 2017 (- 1% à Saint-Etienne)

Le suivi économique de Jacquard entre 2012 et 2017 met en évidence une forte croissance des effectifs salariés (+ 9 %) alors que, sur la même période, les effectifs stéphanois baissent de 1 %.

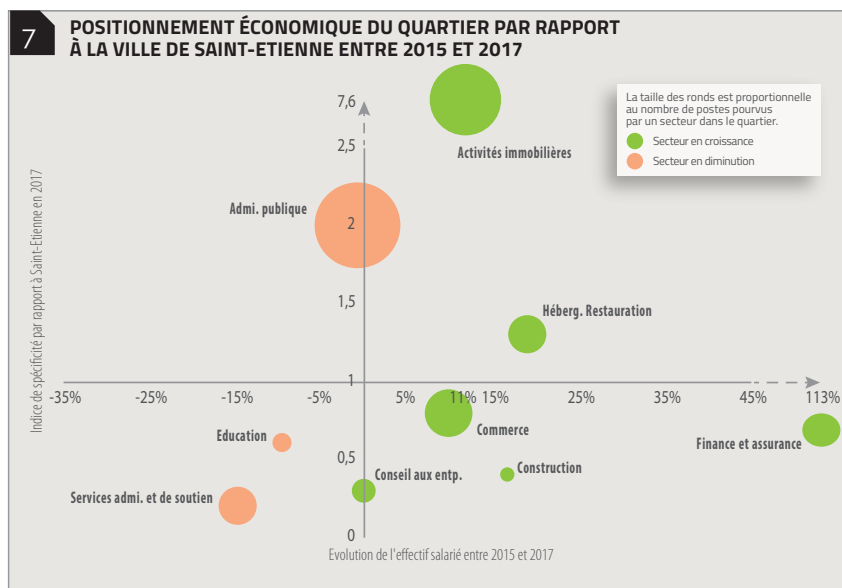
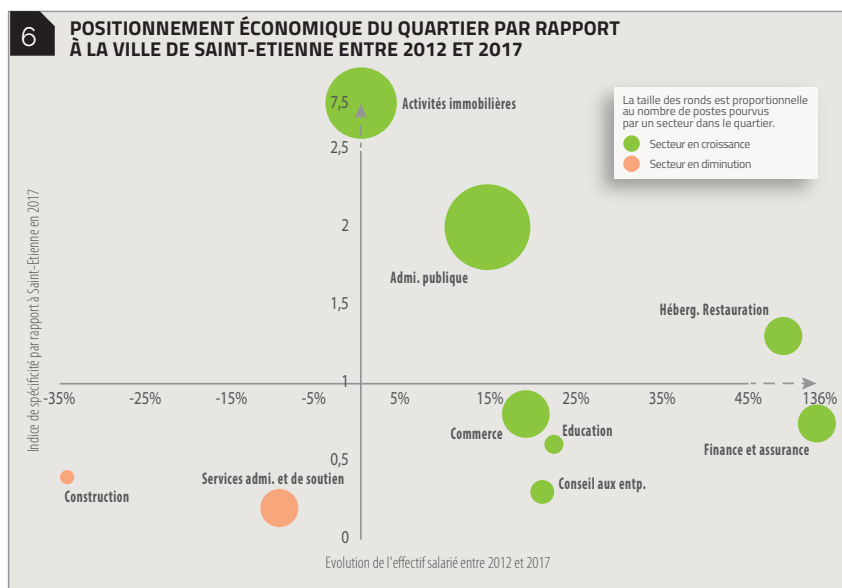
En dehors de la construction ainsi que des services administratifs et de soutien qui ont perdu quelques postes entre 2012 et 2017 (de l'ordre de 30 postes), tous les secteurs ont fait preuve d'un grand dynamisme sur cette période, la mutation du quartier ayant permis à l'emploi de se développer localement.

1<sup>er</sup> employeur :

**l'administration publique**

**1 150** postes salariés  
**+ 15 %** entre 2012

et 2017



**4. 6. 7. graphiques :** Source : AcoS-Urssaf 2016-2017 ; traitement epures / **5. photo :** Parking Vélivert, Place Jacquard - © epures

\* Ces activités, sous secret statistique, sont répertoriées dans les autres secteurs de services.

\*\* Dont Industries agro-alimentaires

\*\*\* Cette section comprend les activités des organisations associatives, la réparation d'ordinateurs et de biens personnels et domestiques ainsi que diverses activités de services personnels non classées ailleurs dans cette nomenclature.

\*\*\*\* Dont Action sociale et hébergement médico-social

L'administration publique, premier employeur du quartier, explique à elle-seule plus de 70 % de la croissance des effectifs de Jacquard.

Bien qu'en baisse de 1 % à court terme, son nombre de postes a augmenté de 15 % entre 2012 et 2017 (+ 150 postes) pour atteindre 1 150 postes. Ces gains sont à rapprocher de la réinstallation de certains services du Conseil Départemental dans le quartier.

A l'inverse, les activités immobilières, second secteur le plus représenté, loin derrière l'administration publique (340 postes), affichent une stabilisation des effectifs entre 2012 et 2017 alors qu'elles augmentent de 11 % à court terme.

Le commerce (180 postes), l'hébergement-restauration (90), la finance-assurance (70) et l'action sociale, sont en croissance à court et moyen terme.

2<sup>e</sup> employeur :

les activités immobilières  
**340** postes salariés

8. photo : Quartier Jacquard - © epures

## Définition et méthode

Le champ de cette publication dont la source est l'Acoss-Urssaf couvre l'ensemble des cotisants qui comprend tous les secteurs d'activité économique sauf la fonction publique d'Etat, l'emploi par les ménages de salariés à domicile et les salariés relevant du régime agricole. L'effectif salarié est renseigné dans les bordereaux de cotisations, substitués depuis mars 2015, par les déclarations sociales nominatives.

**Les effectifs salariés** correspondent au nombre de salariés de l'établissement ayant un contrat en cours le dernier jour de l'année. Tous les salariés, à temps complet ou à temps partiel, comptent pour un, indépendamment de la durée du travail. Les données sont provisoires et peuvent donc conduire à des variations d'une année sur l'autre.

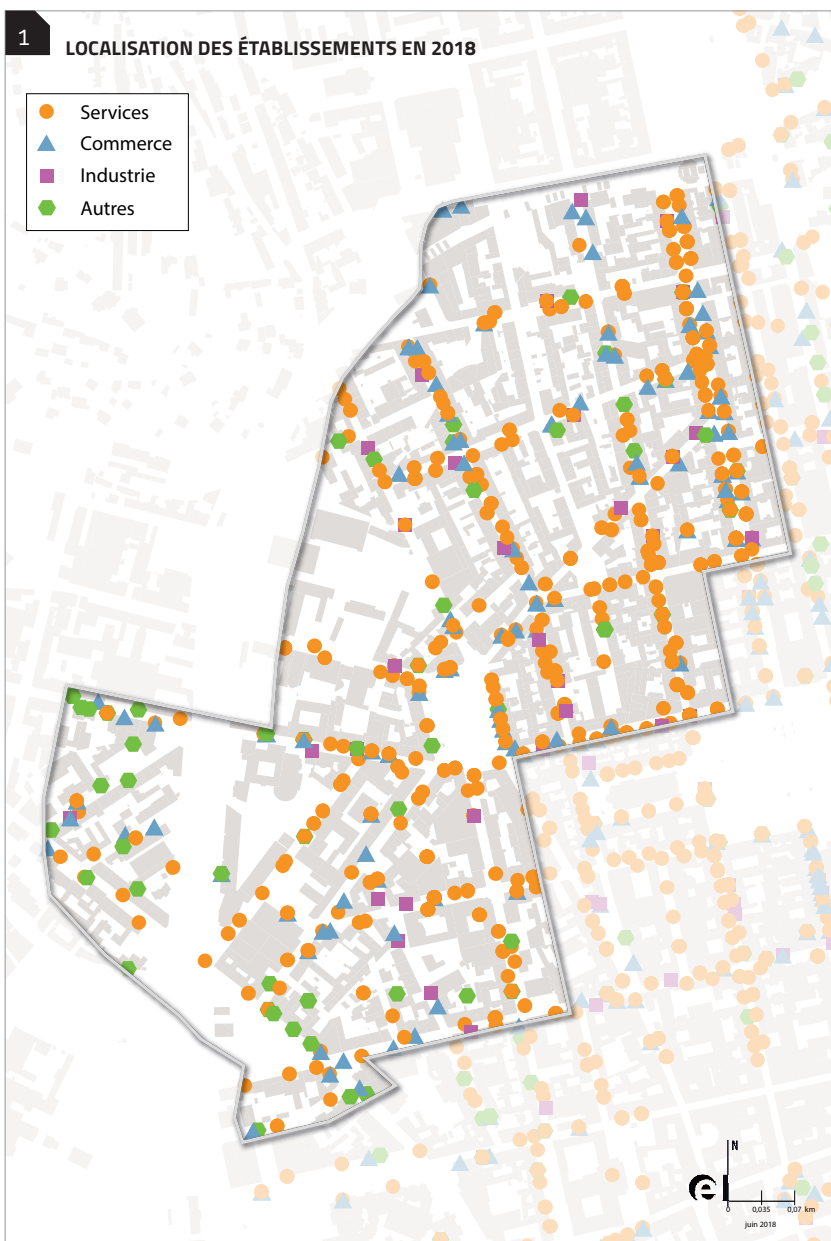
**L'indice de spécificité** compare la part des effectifs d'un secteur du quartier à la part des effectifs de ce secteur dans la ville de Saint-Etienne. Un quartier représente une spécificité dans un secteur par rapport à la ville de Saint-Etienne dès lors que l'indice est supérieur à 1. Si l'indice est supérieur à 2, la spécificité est particulièrement forte (secteur 2 fois plus représenté en proportion).





# POSITIONNEMENT DE JACQUARD

par rapport aux autres quartiers



Bien que les établissements couvrent la totalité du quartier de Jacquard, la majorité d'entre eux sont concentrés à l'Est de la place Jacquard. On peut discerner trois types de secteurs :

- Le secteur qui va de la rue Charles de Gaulle jusqu'à la place Jacquard (rues d'Arcole, Jules Ledin, Praire, Paul Bert, Dormoy, etc.) répertorie près de la moitié des établissements du quartier de Jacquard. Les activités présentes au sein de ce secteur sont celles qui sont traditionnellement localisées dans les hypercentres.

Les services aux particuliers sont les plus représentés et prennent des formes variées : activités médicales (infirmiers, médecins, orthophonistes, dentistes), administration publique (dont conseil départemental), écoles, services aux personnes (coiffeurs, instituts de beauté). On trouve également de nombreux restaurants ainsi que des commerces (alimentation, bijouterie, opticiens, traiteurs, boulangerie, vêtements). Enfin, cette zone se caractérise par la présence de services aux entreprises qualifiés : activités bancaires et financières, agences immobilières, architectes, avocats, bureaux d'études, etc.

- Le Nord de la place Jacquard qui va jusqu'à Carnot. Ce secteur comprend, entre autres, les rues Marengo, Camelinat, Bourneuf, Etienne Boisson et Grand Gonnet.

Comme précédemment, cette zone répertorie de nombreux restaurants et une forte présence du secteur médicale (infirmiers, kinésithérapeutes, dentistes, psychologues). En revanche, il se démarque également par un grand ancrage de garages automobiles / carrosseries / dépannages, d'activités de taxi et d'entreprises spécialisées dans l'électricité, la peinture, la décoration, les revêtements de sols et la maçonnerie.

- Le secteur qui se situe au sud de la place Jacquard et qui comprend, entre autres, les rues Buisson, du Coin, et Saint-Joseph.

Cette zone présente de nouvelles caractéristiques, comparativement aux deux précédentes. Les activités qui y sont le plus représentées sont des associations (humanitaires, religieuses, culturelles), des écoles (dont l'ENSASE), des commerces (vêtements, loisirs créatifs) ; des architectes ainsi que le secteur de la construction (plâtrerie, maçonnerie, rénovation immobilière).

### Les plus gros établissements (Source : Diane +)

Conseil départemental (800 postes) / Métropole Habitat Saint-Etienne (130) / Cité nouvelle (100) / UDAF (100) / Laboratoire Ceetal (80) / ENSASE (50) / CHRS (50) / MDPH (50).

## Définition et méthode

Diane+ est une base de données qui permet un accès instantané aux informations financières et aux liens capitalistiques des entreprises françaises afin de permettre la réalisation d'analyses économiques.

Diane+ couvre l'ensemble des sociétés françaises, tenues de déposer leurs comptes annuels auprès des greffes de tribunaux de commerce, ainsi que les divers agents économiques (indépendants, petites associations sans but lucratif, établissements secondaires, etc.).

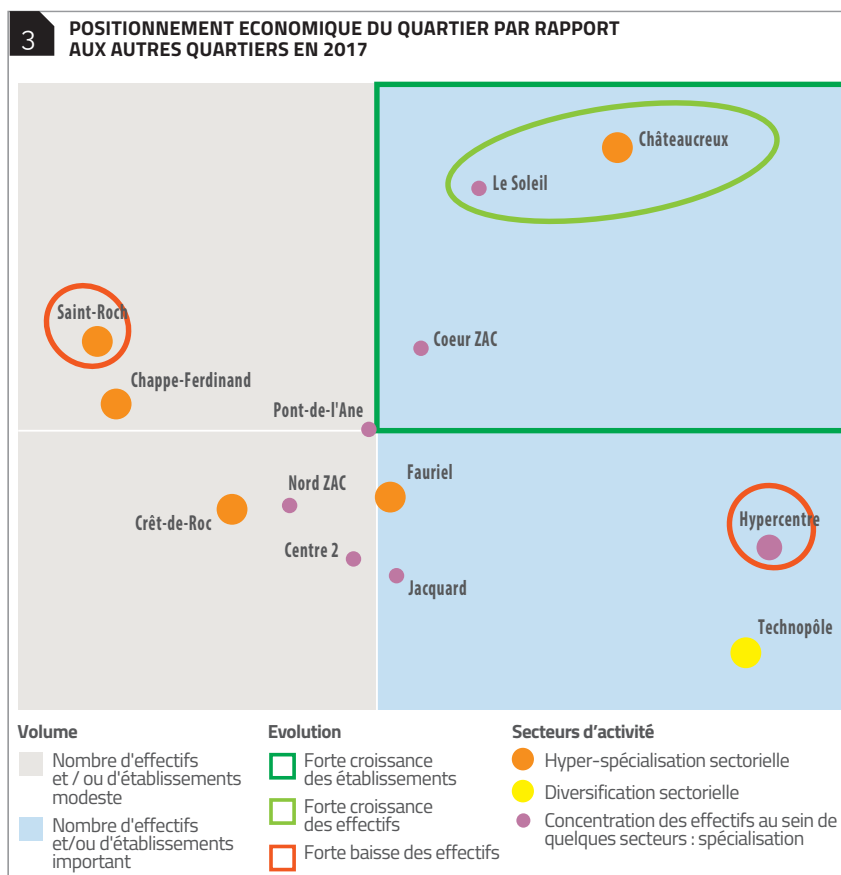


2. photo : Réhabilitation logements, rue du Coin, Saint-Etienne - © epures

Comparativement aux autres quartiers, Jacquard répertorie un nombre d'effectifs important en 2017 (2 450 postes). Ils augmentent de 9% entre 2012 et 2017, dans un contexte où la ville de Saint-Etienne a perdu 1 % de ses postes salariés.

Le quartier de Jacquard comptabilise 180 établissements salariés en 2017, moins que dans l'Hypercentre et au Technopole, mais bien que plus que dans les autres quartiers analysés.

Il se caractérise par une concentration sectorielle de ses effectifs au sein de plusieurs secteurs. Un constat qui se retrouve dans les spécificités économiques qui sont nombreuses dans ce quartier : administration publique, activités immobilières, hébergement-restauration.



## Définition et méthode

Le schéma ci-dessus résulte d'une analyse en composantes principales. Cette méthode statistique consiste à réduire le nombre de variables et à rendre l'information moins redondante en transformant des variables corrélées en nouvelles variables appelées « composantes principales ».

Les variables qui ont fait l'objet de l'analyse sont les suivantes : le nombre d'effectifs, le nombre d'établissements, l'évolution de l'effectif et l'indice de Herfindahl-Hirschmann. Ce dernier permet de mesurer le niveau de concentration sectorielle de chaque quartier.

### Fiches disponibles sur les quartiers

Chappe-Ferdinand, Châteaureux, Centre 2, Cœur de ZAC (Manufacture Plaine Achille), Crêt de Roc, Fauriel, Hypercentre, Nord de ZAC (Manufacture Plaine Achille), Pont-de-l'Ane - Monthieu, Saint-Roch, Soleil, Technopole.

# SUIVI ECONOMIQUE DES QUARTIERS STEPHANOIS

## | Quartier de Jacquard |

### ON RETIENDRA

Quartier proche de l'hyper-centre, Jacquard accueille de l'ordre de 2 450 postes salariés en 2017, dont 89 % qui relèvent des activités de services. L'administration publique, premier employeur du quartier, est très nettement spécifique par rapport à la ville de Saint-Etienne. Le quartier affiche une progression de ses effectifs entre 2015 et 2017 (+ 4 %).



46 rue de la télématique  
CS 40801  
42952 Saint-Etienne cedex 1  
tél : 04 77 92 84 00  
fax : 04 77 92 84 09  
mail : [epures@epures.com](mailto:epures@epures.com)  
web : [www.epures.com](http://www.epures.com)

