

## AU SOMMAIRE

LE PROFIL SOCIO-DEMOGRAPHIQUE  
DES RÉSIDENTS 2

LE SUIVI ÉCONOMIQUE  
DES EFFECTIFS SALARIÉS 5

POSITIONNEMENT  
DU QUARTIER 9

# SUIVI ÉCONOMIQUE DES QUARTIERS STEPHANOIS

## Quartier du Soleil entre 2015 et 2017



LE SUIVI DES QUARTIERS  
EPASE S'INSCRIT  
DANS UN DISPOSITIF  
D'OBSERVATION  
PERMETTANT D'APPORTER  
UN ÉCLAIRAGE SUR  
LA MUTATION DES  
DIFFÉRENTS QUARTIERS  
D'INTERVENTION DE L'EPA  
À PARTIR DE 2007.

Les collectivités locales et leurs partenaires ont initié des politiques volontaristes de renouvellement urbain afin d'accélérer la mutation économique de certains territoires. La nouvelle dynamique créée par ces dispositifs devrait bénéficier au cadre de vie ainsi qu'aux entreprises afin de contribuer à l'attractivité. L'Epase et epures ont conventionné avec l'URSSAF pour suivre l'évolution des effectifs salariés et mesurer l'impact économique de ces opérations.

Quartier proche de centre-ville, Le Soleil est à la fois résidentiel et accueillant des activités tertiaires. Il s'agit principalement d'un secteur d'habitat en renouvellement.



# LE PROFIL SOCIO- DEMOGRAPHIQUE

## | des résidents |



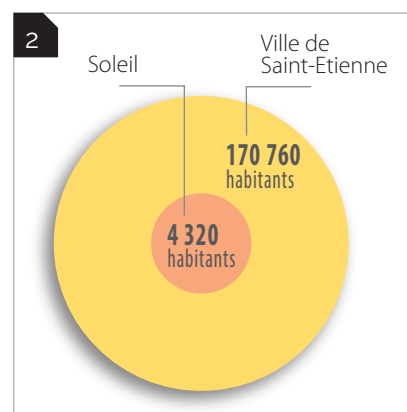
1

Contrairement à l'analyse économique qui porte sur l'année 2017, le cadrage socio-démographique est conduit à partir des données issues du recensement de la population de 2014\*.

4 320 habitants en 2014, soit 3 % de la population stéphanoise.

Le taux d'actifs du quartier le Soleil est en-deçà de celui de la ville de Saint-Etienne et de la métropole (65 % contre respectivement 68 % et 70 %). Ce constat s'explique par la présence des autres inactifs au sein du quartier, hors élèves/étudiants et hors retraités (hommes ou femmes

au foyer, personnes en incapacité de travailler). Ces inactifs représentent 11 % de la population du quartier contre 7% à Saint-Etienne.



3	Soleil	Saint-Etienne	Saint-Etienne Métropole
<b>Population en 2014</b>	4 320	170 760	401 850
<b>Actifs 15-64 ans</b>	1 790	71 900	173 570
Dont Actifs occupés 15-64 ans	1 270	57 210	145 230
Dont Chômeurs	520	14 690	28 340
<b>Inactifs 15-64 ans en 2014</b>	940	34 560	74 090
Dont Elèv. Etud. Stag. non rémunérés	250	15 810	29 520
Dont Retraités Préretraités	210	6 900	19 680
Dont Autres inactifs	480	11 850	24 890

1. Photo : Boulevard Fauriat - ©epures / 2. schéma : Source : DIAFRP 2014 (Insee) ; traitement epures /

3. tableau : Source : DIAFRP 2014 (Insee) ; traitement epures / 4.5. graphiques : Source : DIAFRP 2014 (Insee) ; traitement epures /

6. Photo : Quartier du Soleil - ©epures / 7. Photo : La Grande Mosquée - ©epures

\* Les données utilisées correspondent aux dernières données disponibles au moment de la réalisation des traitements.

\*\* Le taux de chômage recensé par l'INSEE se base sur un sondage lors duquel l'enquêteur demande à la personne si elle est à la recherche d'un emploi (sans autre précision : recherche partielle, totale, etc.). Les chômeurs comptabilisés par Pôle emploi sont, quant à eux, la somme des personnes effectivement inscrites dans les différentes catégories (celles qui n'ont pas du tout travaillé dans le mois, celles qui ont peu travaillé, etc.).

\*\*\* Les PCS, professions et catégories socio-professionnelles sont un outil construit par l'INSEE. Cette nomenclature classe la population selon la synthèse de la profession, de la position hiérarchique et du statut.

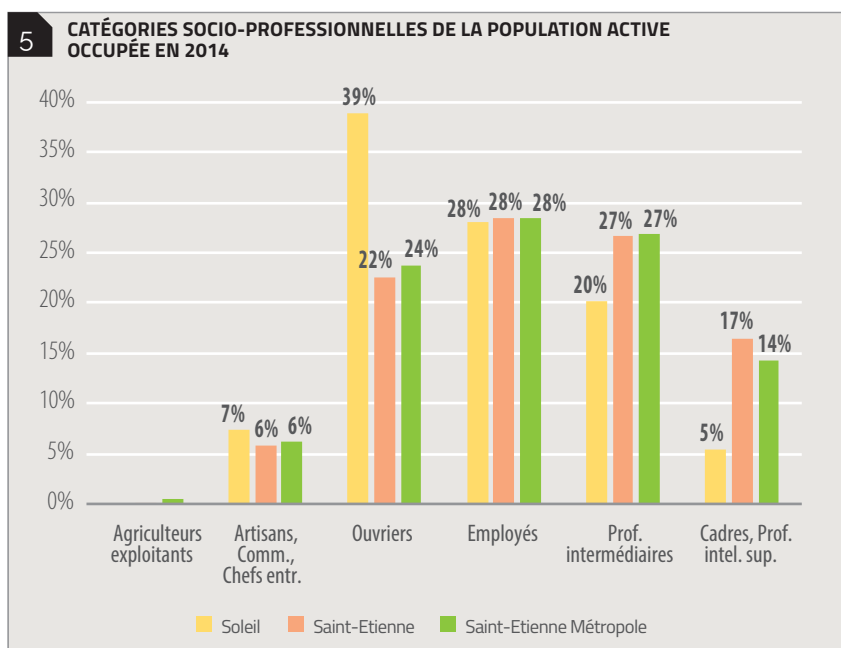
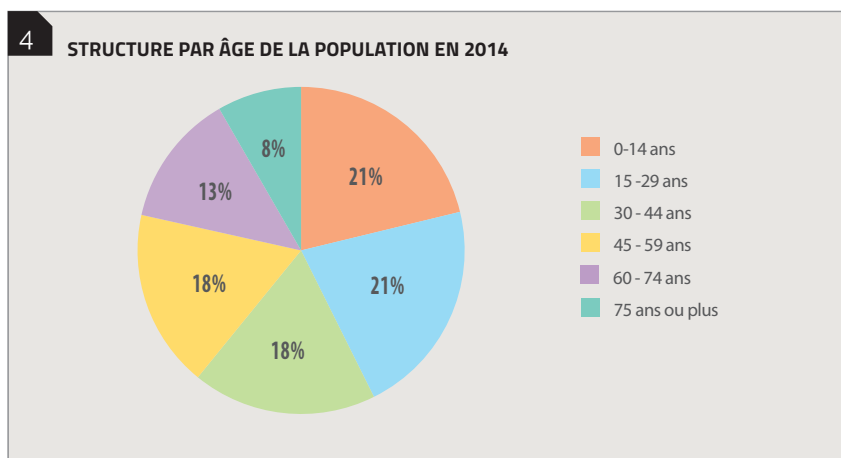
Le taux de chômage\*\* est très élevé : 31 % des actifs de 15-64 ans, soit 11 points de plus qu'au sein de la ville de Saint-Etienne.

Répartition par âge de la population :

- Les plus de 60 ans sont sous-représentés par rapport à la ville de Saint-Etienne (21 % contre 26 %) ;
- A l'inverse, les 0-14 ans sont en excédent puisqu'ils représentent 21 % de la population résidente alors qu'ils sont 17 % à Saint-Etienne. Cette présence est attribuée principalement à des enfants pas encore scolarisés, à mettre en relation avec le poids des inactifs.

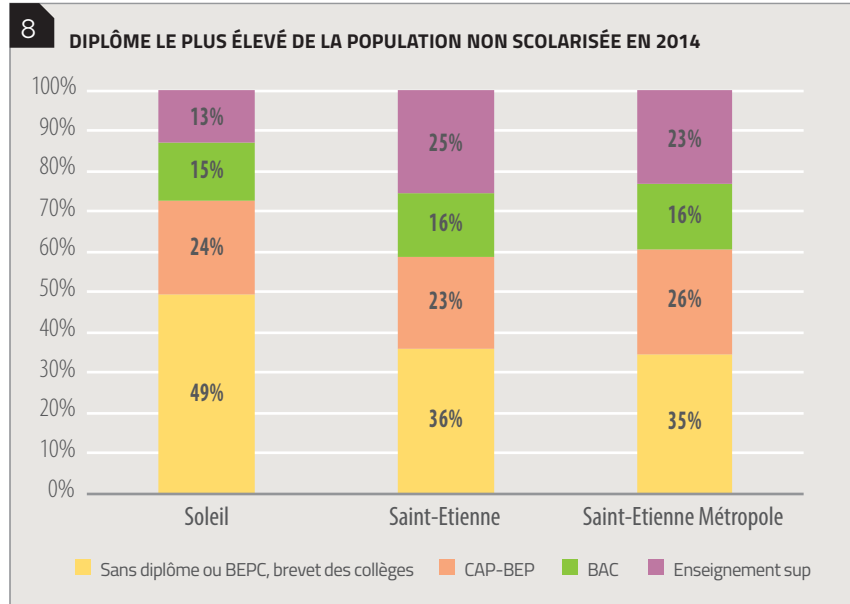
Répartition par PCS\*\*\* des actifs occupés :

- Les actifs occupés du quartier sont surtout les employés (39%) et les ouvriers (28%) ;
- Par rapport à la ville de Saint-Etienne, les ouvriers sont nettement surreprésentés dans le quartier du Soleil (39 % contre 22 %) ;
- Les cadres sont clairement en déficit avec 5 % de la population résidente contre 17% à Saint-Etienne. Les professions intermédiaires sont aussi en retrait.



3 020 personnes de 15 ou plus ne sont plus scolarisées. Elles sont principalement sans diplôme ou titulaire du BEPC (49 %).

Comparativement à la ville de Saint-Etienne, ces dernières sont nettement surreprésentées (49 % contre 36 %). Inversement, les personnes diplômées de l'enseignement supérieur sont en net déficit (13 % contre 25 %). Le niveau de diplôme doit être mis en relation avec le poids des ouvriers pour qui les formations suivies sont plus courtes.



**8. graphique :** Source : DIAFRP 2014 (Insee) ; traitement epures /

**9. photo :** Place Dumay- © epures



## Définition et méthode

Le recensement de la population effectué par l'INSEE donne accès à de nombreuses données statistiques sur les caractéristiques et la localisation des personnes et des logements. Ces résultats sont disponibles pour chaque commune et pour les territoires standard (arrondissements, départements, régions, zones d'emploi, unités urbaines...). L'IRIS constitue la maille de base de la diffusion infra-communale standard.

Cette diffusion à l'iris est complétée par **Diap-RP : diffusion du recensement de la population sur des zones à façon**. Son contour est transmis à l'Insee par l'utilisateur. **Les données démographiques de la publication ont, par ce biais, pu être traités à l'échelle des quartiers Epase.**

Les résultats fournis proviennent du recensement de la population 2014.

# LE SUIVI ÉCONOMIQUE

## | des effectifs salariés en 2017 |



**1 530** postes salariés.  
**+ 30 %** entre 2015 et 2017  
(+ 1% à Saint-Etienne)

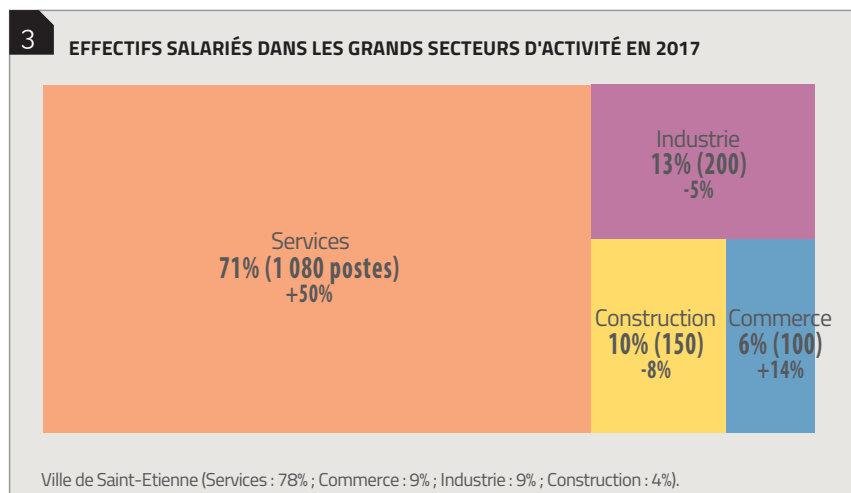
### EVOLUTION DE COURT TERME 2015-2017 : UNE CROISSANCE DES EFFECTIFS PORTÉE PAR LES ACTIVITÉS DE SANTÉ

Le quartier du Soleil concentre 2 % des effectifs salariés de la ville de Saint-Etienne. Il comptabilise 1 530 postes salariés et 110 établissements.

De manière globale, les services représentent la majorité des effectifs

du quartier (71 % des postes), bien que la part soit inférieure de 6 points à celle de la ville de Saint-Etienne. Les activités industrielles sont bien représentées avec 13 % des effectifs salariés du quartier (9 % à Saint-Etienne) ainsi que la construction (10 % des effectifs, 7 % à Saint-Etienne). Seul le commerce est en retrait par rapport à sa répartition sur l'ensemble de la ville.

2	Effectifs salariés 2017
	<b>1 530 postes</b> salariés privés en 2017 (soit 2% de l'effectif stéphanois).
	<b>Gain de 350 postes entre 2015 et 2017</b> (soit +30% contre +1% à Saint-Etienne)
	Le secteur des "autres secteurs de services" dont <b>Activités de services administratifs</b> et de <b>soutien et Activités pour la santé humaine</b> est le plus représenté (480 postes).
	<b>110 établissements</b>



1. photo : rue Louis Soulié - © epures /  
2. tableau : Source : Acooss-Urssaf 2016-2017 ; traitement epures /  
3. schéma : Source : Acooss-Urssaf 2016-2017 ; traitement epures

Par rapport à la répartition des effectifs de 2015, on constate une diminution du poids de l'industrie dans le quartier du Soleil (baisse de 7 points) au profit des services (+ 6 points) et de la construction (+ 3 points).

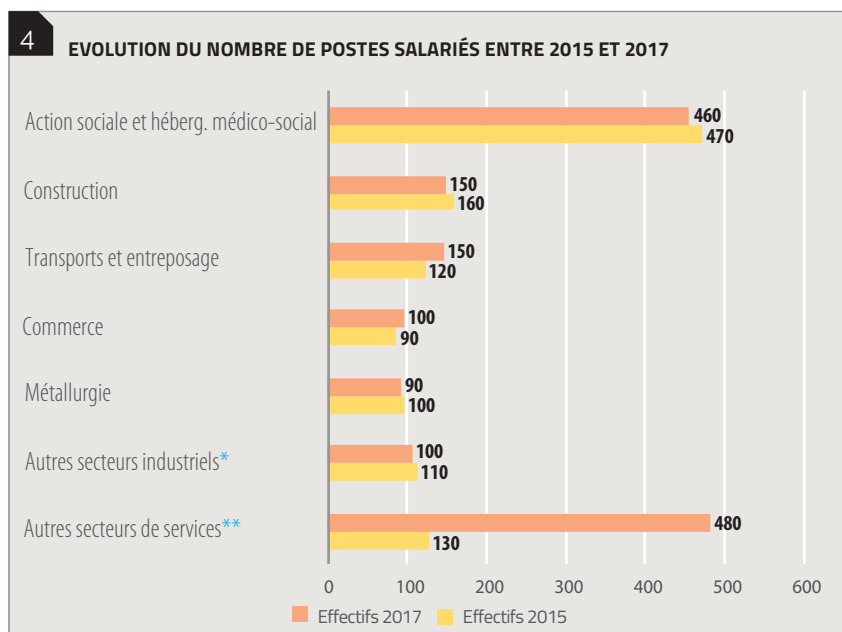
Sur cette même période, le quartier a connu une augmentation de son nombre de postes salariés (hausse de 350 postes) et de son nombre d'établissements (110 établissements en 2017, 20 de plus qu'en 2015). Cette hausse de 30 % de son nombre d'effectifs survient dans un contexte de quasi-stabilisation à l'échelle de la ville de Saint-Etienne (+ 1 %).

Cette croissance des effectifs est principalement attribuée aux activités de santé et aux services administratifs (+ 350 postes).

1<sup>er</sup> employeur :  
l'action sociale et  
l'hébergement médico-social  
**30 %** des postes  
salariés du quartier  
**-3 %** des effectifs  
entre 2015 et 2017

Le quartier du Soleil est spécialisé dans quatre secteurs comparativement à Saint-Etienne :

- L'action sociale et l'hébergement médico-social, premier secteur du quartier avec 450 postes (soit 30 % des effectifs salariés) est 4,5 fois plus représenté (quartier très spécialisé). Bien qu'il affiche une perte d'effectifs de 3 % entre 2015 et 2017, le quartier du Soleil répertorie à lui seul 9 % des effectifs stéphanois dédiés à ce secteur ;



- La construction et le transport et entreposage, seconds secteurs les plus présents avec chacun 150 postes, sont respectivement 2,5 fois et 2,8 fois plus représentés (quartier très spécialisé). Alors que les effectifs de la construction diminuent légèrement (perte 10 postes), ceux du transport-

entreposage progressent (gain de 30 postes) ;

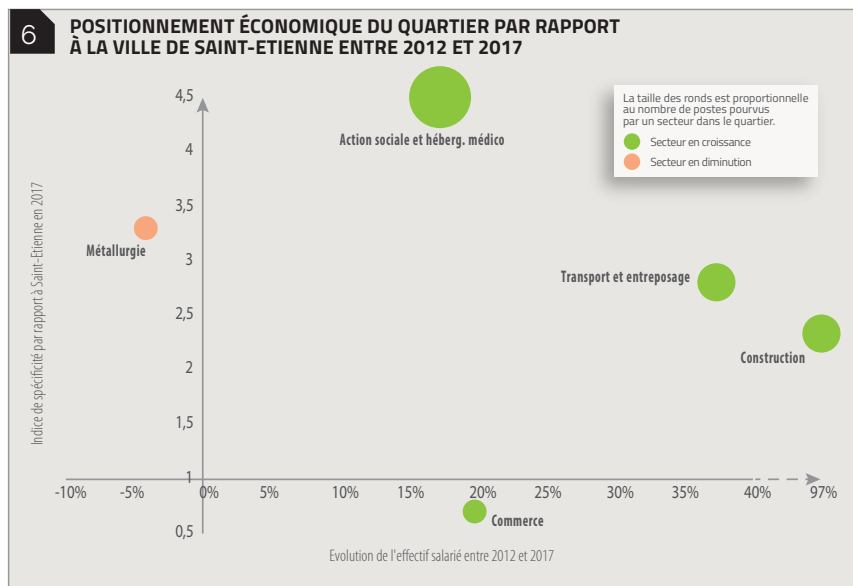
- La métallurgie-mécanique répertorie 90 postes. En diminution de 4 % par rapport à 2015, ces activités sont 3,3 fois plus représentées comparativement à la ville de Saint-Etienne.



### EVOLUTION DE MOYEN TERME 2012-2017 : UNE CROISSANCE DES EFFECTIFS SOUTENUE PAR LES ACTIVITÉS DE SANTÉ

Afin d’avoir une meilleure visibilité de l’impact des projets d’aménagement sur les effectifs salariés, l’analyse suivante prend en compte une période plus longue considérant 2012 comme année zéro.

L’analyse de plus long terme du quartier du Soleil confirme un profil orienté vers l’économie présentielle avec une présence significative d’activités liées à l’action sociale et à la santé.



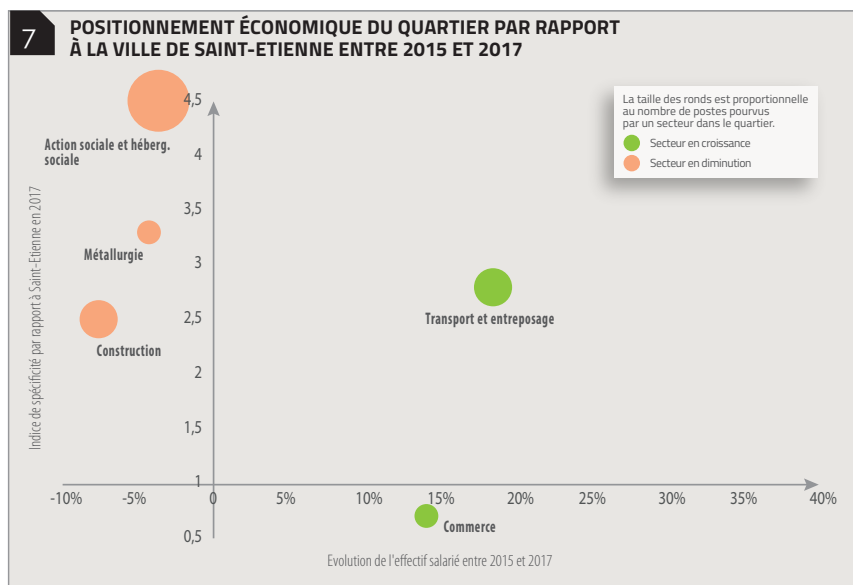
**1 530** postes salariés  
**+ 48 %** entre 2012 et 2017 (- 1% à Saint-Etienne)

Le suivi économique du quartier du Soleil entre 2012 et 2017 met en évidence une croissance de 48 % des effectifs salariés alors que, sur la même période, les effectifs stéphanois baissent de 1 %.

1<sup>er</sup> employeur :

le commerce

**690** postes salariés  
**+ 14 %** entre 2012 et 2017



4. graphique : Source : Acoiss-Urssaf 2016-2017 ; traitement epures / 5. photo : rue Beaunier - © epures / 6.7. graphiques : Source : Acoiss-Urssaf 2016-2017 ; traitement epures /

\* Dont Fabrication de machines et équipements n.c.a.

\*\* Dont Activités de services administratifs et de soutien et Activités pour la santé humaine

En dehors de la métallurgie-mécanique qui perd 4 % de ses effectifs entre 2012 et 2017, tous les secteurs font preuve de dynamisme. Les évolutions les plus marquantes concernent :

- L'action sociale et l'hébergement médico-sociale qui compte 450 postes et dont les effectifs ont augmenté de 17 % (+ 70 postes) entre 2012 et 2017 ;
- Les activités de santé et les services administratifs\*\*\*, qui comptabilisent 480 postes, ont connu une hausse des effectifs de 172 % (+ 3010 postes) ;
- La construction, 150 postes, qui a vu ses effectifs croître de 97 % (+ 70 postes).

Le transport-entreposage et le commerce, avec respectivement 150 et 100 postes, sont en croissance à court et moyen terme. Ce n'est pas le cas de l'action sociale et de la construction qui perdent des effectifs entre 2015 et 2017, mais qui en gagnent entre 2012 et 2017.

2<sup>e</sup> employeur :  
les activités de santé et  
les services administratifs  
**480** postes salariés  
**+ 172 %** entre 2012  
et 2017

## Définition et méthode

Le champ de cette publication dont la source est l'Acoss-Urssaf couvre l'ensemble des cotisants qui comprend tous les secteurs d'activité économique sauf la fonction publique d'Etat, l'emploi par les ménages de salariés à domicile et les salariés relevant du régime agricole. L'effectif salarié est renseigné dans les bordereaux de cotisations, substitués depuis mars 2015, par les déclarations sociales nominatives.

Les effectifs salariés correspondent au nombre de salariés de l'établissement ayant un contrat en cours le dernier jour de l'année. Tous les salariés, à temps complet ou à temps partiel, comptent pour un, indépendamment de la durée du travail. Les données sont provisoires et peuvent donc conduire à des variations d'une année sur l'autre.

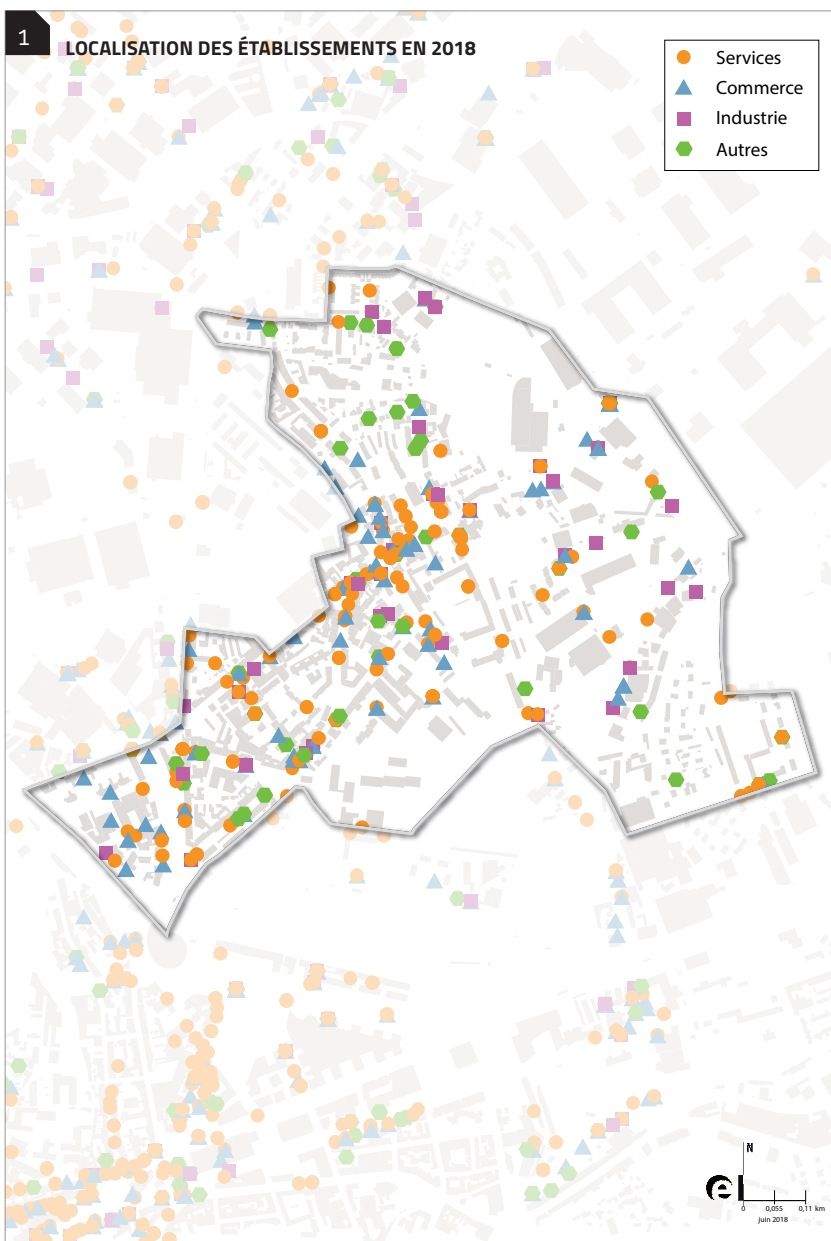
L'indice de spécificité compare la part des effectifs d'un secteur du quartier à la part des effectifs de ce secteur dans la ville de Saint-Etienne. Un quartier représente une spécificité dans un secteur par rapport à la ville de Saint-Etienne dès lors que l'indice est supérieur à 1. Si l'indice est supérieur à 2, la spécificité est particulièrement forte (secteur 2 fois plus représenté en proportion).





# POSITIONNEMENT DU SOLEIL

par rapport aux autres quartiers



Les établissements du quartier du Soleil ne recouvrent pas l'ensemble du périmètre. Trois secteurs distincts apparaissent.

- Le secteur situé au Nord du Boulevard Fauriat (rues de la Talaudière, de la Liberté, des docteurs Henri et Bernard Muller, du Soleil, Place Garibaldi, etc.) répertorie près de 40 % des établissements du quartier.

Cette zone concentre aussi bien de l'industrie (mécanique, menuiserie métalliques) que du commerce (alimentation, papeterie, concessions automobiles), des services aux particuliers (activités médicales, coiffeurs, organisations de fêtes enfantines, cafés, restaurants), de la construction (plaquistes, plâtrerie, matériaux de construction) ou des services aux entreprises (commissaires-priseurs, agents de sécurité, dépannage, transport).

- Le secteur situé au Sud du Boulevard Fauriat (rue Louis Soulié, Beaunier, Tiblier Verne, Martin d'Aurec, etc.) et comprenant le boulevard comptabilise 45 % des établissements de quartiers. C'est le secteur qui en concentrent le plus.

## Les plus gros établissements

(Source : Diane +)

ADAPEI (150 postes) / AIMV (200) / Département de la Loire (120) / Mijno Précision Gearing (60) / Coallia (50) / Résidence mutualiste du Soleil (50) / Foyer de vie du soleil (50) / Dispositif éducatif renforcé (50)

## Définition et méthode

Diane+ est une base de données qui permet un accès instantané aux informations financières et aux liens capitalistiques des entreprises françaises afin de permettre la réalisation d'analyses économiques.

Diane+ couvre l'ensemble des sociétés françaises, tenues de déposer leurs comptes annuels auprès des greffes de tribunaux de commerce, ainsi que les divers agents économiques (indépendants, petites associations sans but lucratif, établissements secondaires, etc.).

Les services aux particuliers sont les plus représentés sur ce secteur. Les activités récréatives sont notamment très présentes (loisirs créatifs, leçons de musique, cours de danse, associations humanitaires et sportives). Une autre activité compte de nombreux établissements : la construction (maçonnerie, platerie, revêtement de sol). Dans une moindre mesure, cette zone répertorie quelques commerces (supérettes, boucherie, boulangerie, concessions automobiles).

- De manière plus éparse, un secteur situé à l'Est du boulevard Fauriat (rues Vacher, du Serment du Jeu de Paume, Denis Bastide, etc.) répertorie de l'ordre de 15 % des établissements du quartier.

Cette zone est principalement composée d'activités industrielles (mécanique, construction, mécanique, ressorts, électricité, menuiserie), de construction (matériaux de construction, sable) et, dans une moindre mesure, de commerces (supermarchés, meubles, électroménager concessions automobiles). Le petit commerce de détail et les services ne sont pas représentés.

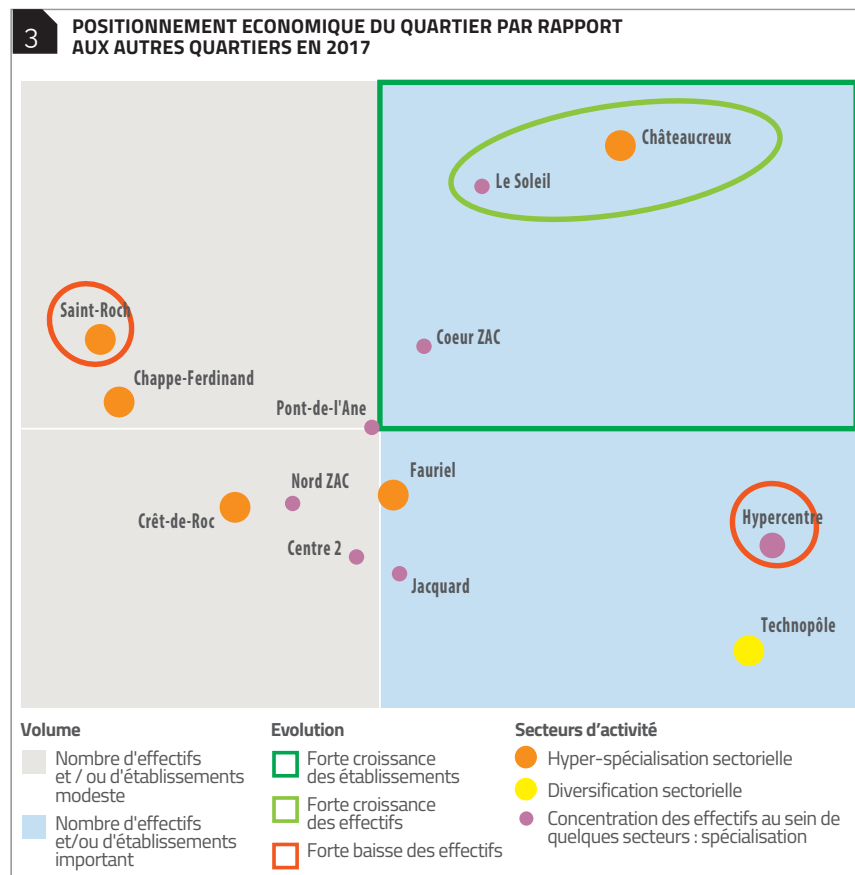


1. Cartographie : Sources : Diane+2017, traitements epures / 2. photo : boulevard Fauriat, rue Vacher - © epures / 3. schéma : Source : Acoos-Urssaf 2014-2017 ; traitement epures

Comparativement aux autres quartiers, le Soleil répertorie un nombre d'effectifs moyen en 2017 (1 530 postes). Ils augmentent de 48 % entre 2012 et 2017, dans un contexte où la ville de Saint-Etienne a perdu 1 % de ses postes salariés.

Le quartier du Soleil comptabilise 110 établissements salariés en 2017, un nombre modeste au regard des autres quartiers, mais en très forte croissance (+ 37% - 9 % à Saint-Etienne).

Il se caractérise par une concentration sectorielle de ses effectifs au sein de plusieurs secteurs. Un constat qui se retrouve dans les spécificités économiques qui sont nombreuses dans ce quartier : l'action sociale, la construction, le transport, etc.



## Définition et méthode

Le schéma ci-dessus résulte d'une analyse en composantes principales. Cette méthode statistique consiste à réduire le nombre de variables et à rendre l'information moins redondante en transformant des variables corrélées en nouvelles variables appelées « composantes principales ».

Les variables qui ont fait l'objet de l'analyse sont les suivantes : le nombre d'effectifs, le nombre d'établissements, l'évolution de l'effectif et l'indice de Herfindahl-Hirschmann. Ce dernier permet de mesurer le niveau de concentration sectorielle de chaque quartier.

### Fiches disponibles sur les quartiers

Centre 2, Chappe-Ferdinand, Châteaucreux, Cœur de ZAC (Manufacture Plaine Achille), Crêt de Roc, Fauriel, Hypercentre, Jacquard, Nord de ZAC (Manufacture Plaine Achille), Pont-de-l'Ane - Monthieu, Saint-Roch, Technopole.

# SUIVI ECONOMIQUE DES QUARTIERS STEPHANOIS

## | Quartier du Soleil |

### ON RETIENDRA

Quartier proche de l'hyper-centre, le Soleil accueille 1 530 postes salariés en 2017, dont 71 % qui relèvent des activités de services, 13 % de l'industrie, 10 % de la construction et 6 % du commerce. En plus

d'afficher une très forte croissance des effectifs (+ 30 % entre 2015 et 2017 ; + 1 % à Saint-Etienne) ce quartier présente de nombreuses spécificités économiques par rapport à la ville de Saint-Etienne : action sociale, construction, transport-entreposage.



46 rue de la télématique  
CS 40801  
42952 Saint-Etienne cedex 1  
tél : 04 77 92 84 00  
fax : 04 77 92 84 09  
mail : [epures@epures.com](mailto:epures@epures.com)  
web : [www.epures.com](http://www.epures.com)

