

AU SOMMAIRE

LE PROFIL SOCIO-DEMOGRAPHIQUE
DES RÉSIDENTS 2

LE SUIVI ÉCONOMIQUE
DES EFFECTIFS SALARIÉS 5

POSITIONNEMENT
DU QUARTIER 8

SUIVI ÉCONOMIQUE DES QUARTIERS STEPHANOIS

Quartier de Saint-Roch entre 2015 et 2017



LE SUIVI DES QUARTIERS
EPASE S'INSCRIT
DANS UN DISPOSITIF
D'OBSERVATION
PERMETTANT D'APPORTER
UN ÉCLAIRAGE SUR
LA MUTATION DES
DIFFÉRENTS QUARTIERS
D'INTERVENTION DE L'EPA
À PARTIR DE 2007.

Les collectivités locales et leurs partenaires ont initié des politiques volontaristes de renouvellement urbain afin d'accélérer la mutation économique de certains territoires. La nouvelle dynamique créée par ces dispositifs devrait bénéficier au cadre de vie ainsi qu'aux entreprises afin de contribuer à l'attractivité.

L'Epase et epures ont conventionné avec l'URSSAF pour suivre l'évolution des effectifs salariés et mesurer l'impact économique de ces opérations.

Quartier de centre-ville, Saint-Roch est à la fois résidentiel et accueillant des activités tertiaires. Il s'agit principalement d'un secteur d'habitat en renouvellement.



LE PROFIL SOCIO- DEMOGRAPHIQUE

| des résidents |

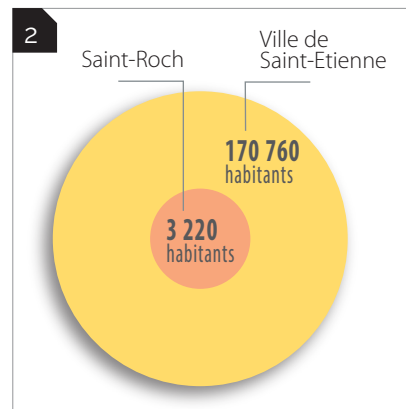


1

Contrairement à l'analyse économique qui porte sur l'année 2017, le cadrage socio-démographique est conduit à partir des données issues du recensement de la population de 2014*.

3 230 habitants en 2014, soit 2 % de la population stéphanoise.

Le taux d'actifs du quartier de Saint-Roch est très en-deçà de celui de la ville de Saint-Etienne et de la métropole (64 % contre respectivement 68 % et 70 %). Ce déficit s'explique par la forte présence d'étudiants au sein du quartier (15 % de la population résidente, 9 % à Saint-Etienne).



3	Saint-Roch	Saint-Etienne	Saint-Etienne Métropole
Population en 2014	3 220	170 760	401 850
Actifs 15-64 ans	1 430	71 900	173 570
Dont Actifs occupés 15-64 ans	1 090	57 210	145 230
Dont Chômeurs	340	14 690	28 340
Inactifs 15-64 ans en 2014	790	34 560	74 090
Dont Elèv. Etud. Stag. non rémunérés	480	15 810	29 520
Dont Retraités Préretraités	70	6 900	19 680
Dont Autres inactifs	240	11 850	24 890

1. Photo : Place Saint-Roch - ©epures / 2. schéma : Source : DIAFRP 2014 (Insee) ; traitement epures /

3. tableau : Source : DIAFRP 2014 (Insee) ; traitement epures / 4.5. graphiques : Source : DIAFRP 2014 (Insee) ; traitement epures /

6. Photo : Marché, Saint-Etienne - ©epures / 7. Photo : Marché, Saint-Etienne - ©epures

* Les données utilisées correspondent aux dernières données disponibles au moment de la réalisation des traitements.

** Le taux de chômage recensé par l'INSEE se base sur un sondage lors duquel l'enquêteur demande à la personne si elle est à la recherche d'un emploi (sans autre précision : recherche partielle, totale, etc.). Les chômeurs comptabilisés par Pôle emploi sont, quant à eux, la somme des personnes effectivement inscrites dans les différentes catégories (celles qui n'ont pas du tout travaillé dans le mois, celles qui ont peu travaillé, etc.).

*** Les PCS, professions et catégories socio-professionnelles sont un outil construit par l'INSEE. Cette nomenclature classe la population selon la synthèse de la profession, de la position hiérarchique et du statut.

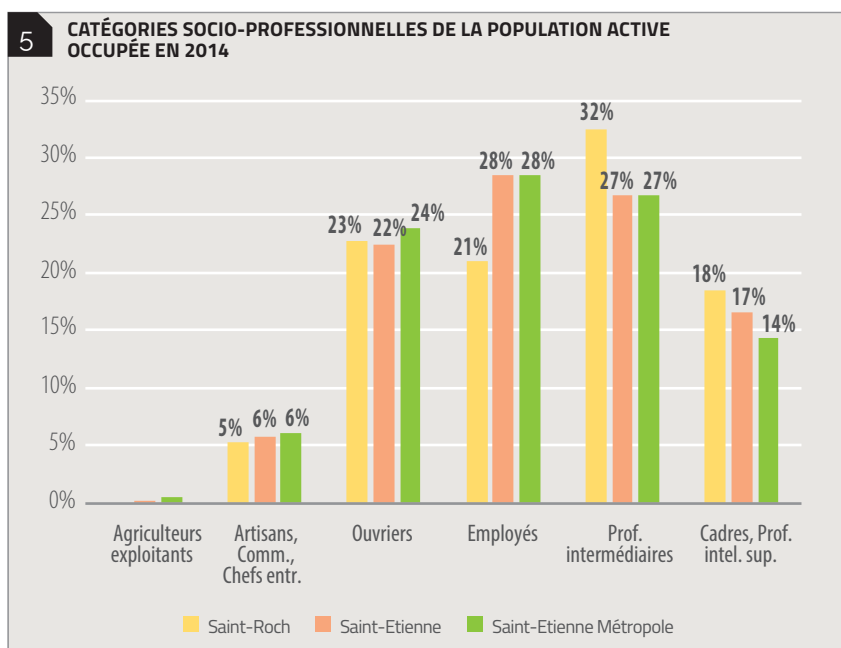
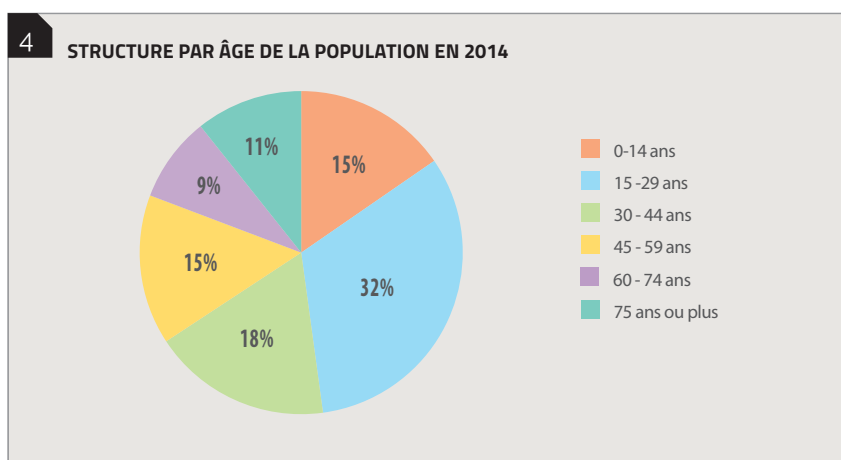
Le taux de chômage** est proche de celui de la ville de Saint-Etienne (19 % contre 20 %).

Répartition par âge de la population :

- Les plus de 60 ans sont sous-représentés par rapport à la ville de Saint-Etienne (20 % contre 26 %) ;
- A l'inverse, les 15-29 ans sont en excédent puisqu'ils représentent 32 % de la population résidente (22 % dans la ville). Ce constat est à mettre en relation avec la forte présence des étudiants au sein de ce quartier, elle-même expliquée par la localisation proche de l'Université Jean-Monnet, de l'EN3S, etc.

Répartition par PCS*** des actifs occupés :

- Les actifs occupés du quartier Saint-Roch sont principalement des professions intermédiaires (32 %). Les ouvriers et les employés sont aussi nombreux (respectivement 23 % et 21 %) ;
- Par rapport à la ville de Saint-Etienne, seules les professions intermédiaires sont nettement surreprésentées (32 % contre 27 %). Cette part est à mettre en relation avec celle des femmes parmi la population résidente (56 %, 3 points de plus qu'à Saint-Etienne) ;
- Les employés sont moins présents : 21 % des actifs occupés contre 28 % à Saint-Etienne.

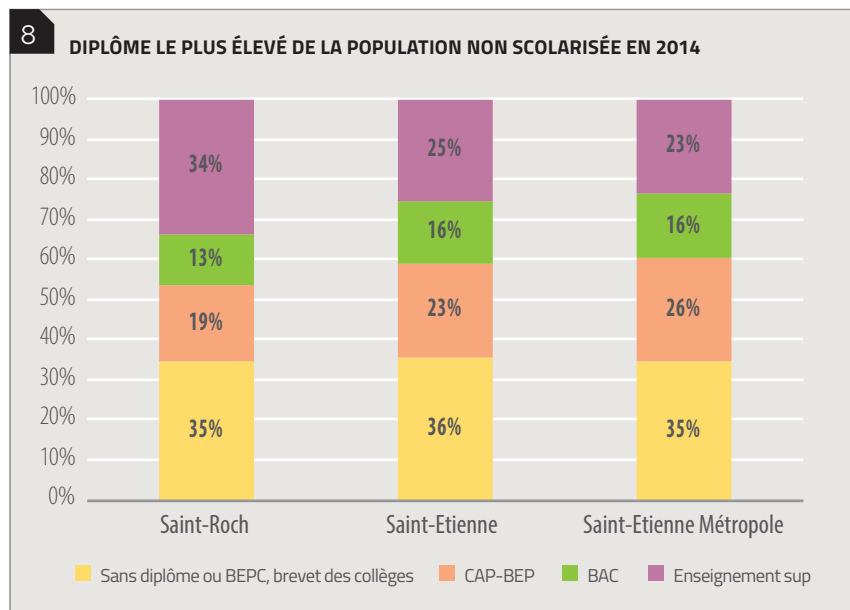


2 070 personnes de 15 ans ou plus ne sont plus scolarisées. Elles sont principalement sans diplôme (39 %).

Comparativement à la ville de Saint-Etienne, seules les personnes diplômées de l'enseignement supérieur sont surreprésentées (34 % contre 25 %). Le niveau de diplôme doit être mis en relation avec le poids des cadres et des professions intermédiaires, pour qui les formations suivies sont généralement longues.

8. graphique : Source : DIAFRP 2014 (Insee) ; traitement epures /

9. photo : Eglise St Roch - © epures



9

Définition et méthode

Le recensement de la population effectué par l'INSEE donne accès à de nombreuses données statistiques sur les caractéristiques et la localisation des personnes et des logements. Ces résultats sont disponibles pour chaque commune et pour les territoires standard (arrondissements, départements, régions, zones d'emploi, unités urbaines...). L'IRIS constitue la maille de base de la diffusion infra-communale standard.

Cette diffusion à l'iris est complétée par **Diap-RP : diffusion du recensement de la population sur des zones à façon**. Son contour est transmis à l'Insee par l'utilisateur. **Les données démographiques de la publication ont, par ce biais, pu être traités à l'échelle des quartiers Epase.**

Les résultats fournis proviennent du recensement de la population 2014.

LE SUIVI ÉCONOMIQUE

| des effectifs salariés en 2017 |



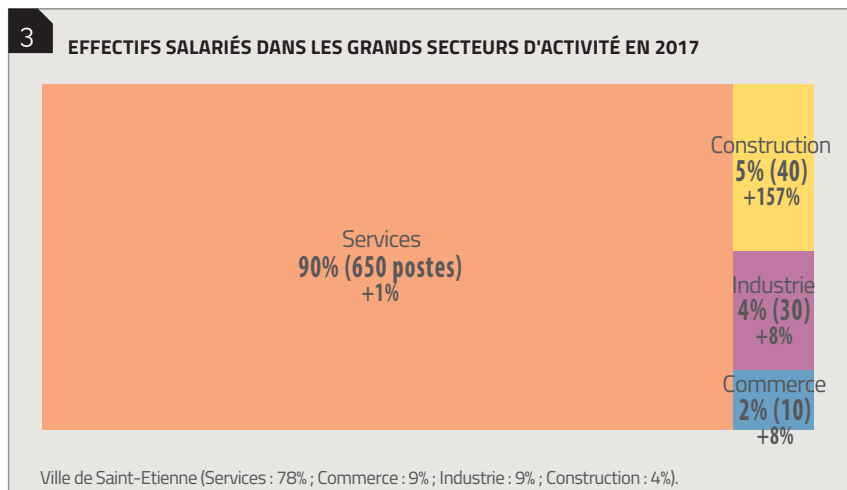
730 postes salariés.
+ 4 % entre 2015 et 2017
(+ 1% à Saint-Etienne)

EVOLUTION DE COURT TERME 2015-2017 : UNE CROISSANCE DES EFFECTIFS PORTÉE PAR L'HÉBERGEMENT-RESTAURATION ET LA CONSTRUCTION

Le quartier de Saint-Roch concentre 1 % des effectifs salariés de la ville de Saint-Etienne. Il comptabilise 730 postes salariés et 60 établissements.

De manière globale, les services concentrent la quasi-totalité des effectifs du quartier (90% des postes), une part largement supérieure à celle de la ville de Saint-Etienne (78 %). L'industrie, le commerce et la construction sont en retrait. Cette répartition est identique entre 2015 et 2017.

2 Effectifs salariés 2017	
730 postes salariés privés en 2017 (soit 1% de l'effectif stéphanois).	
Gain de 30 postes entre 2015 et 2017 (soit +4% contre +1% à Saint-Etienne)	
Les autres secteurs de services dont les activités pour la santé humaine sont les plus représentés (510 postes).	
60 établissements	



1. photo : L'hôpital de La Charité - © epures /

2. tableau : Source : Acooss-Urssaf 2016-2017 ; traitement epures /

3. schéma : Source : Acooss-Urssaf 2016-2017 ; traitement epures

Sur cette même période, le quartier a connu une augmentation de son nombre de postes salariés (hausse de 30 postes) et de son nombre d'établissements (60 établissements en 2017, 10 de plus qu'en 2015). Cette légère hausse de 4 % de son nombre d'effectifs survient dans un contexte de quasi-stabilisation à l'échelle de la ville de Saint-Etienne (+ 1 %).

1^{er} employeur :

les activités pour la santé

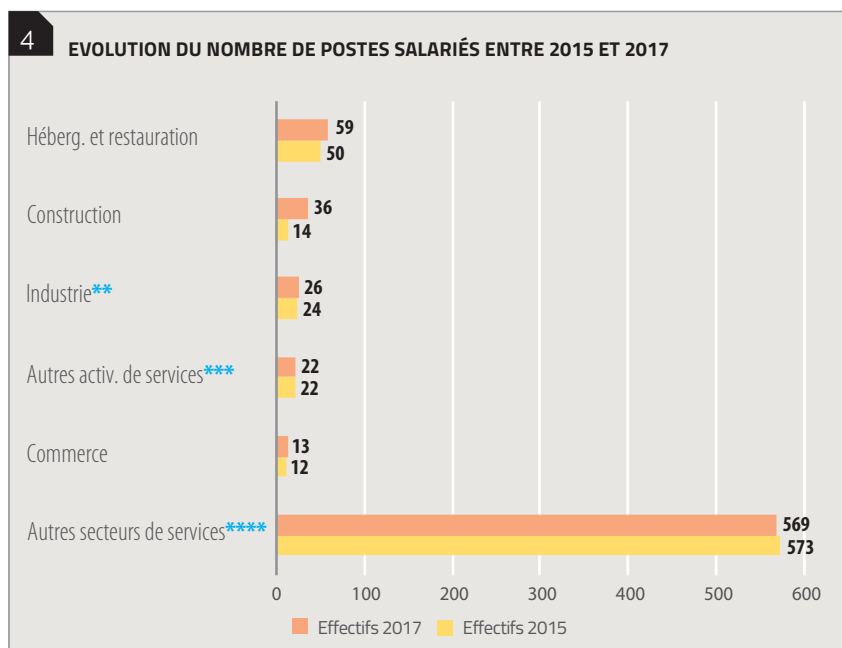
Près d'un poste sur deux du quartier.

Stables entre 2015 et 2017.

Le quartier de Saint-Roch est spécialisé dans trois secteurs comparativement à Saint-Etienne :

- La santé, premier secteur du quartier avec près d'un poste sur deux (entre 300 et 340 postes*) fait de Saint-Roch un quartier très spécialisé dans ce secteur. L'effectif des autres secteurs de services, principalement constitués d'activité pour la santé humaine, est quasi-stable sur la période 2015-2017 ;

- L'hébergement-restauration (60 postes, indice 2,8) et la construction (40 postes, indice 1,3) sont également surreprésentés même si leur nombre d'effectifs est plus modeste. Ces deux secteurs enregistrent, de plus, une forte croissance (respectivement + 18 % et + 157 % entre 2015 et 2017).



EVOLUTION DE MOYEN TERME 2012-2017 : UNE LÉGÈRE DIMINUTION DES EFFECTIFS EXPLIQUÉE PAR LES ACTIVITÉS DE SANTÉ

Afin d'avoir une meilleure visibilité de l'impact des projets d'aménagement sur les effectifs salariés, l'analyse suivante prend en compte une période plus longue considérant 2012 comme année zéro.

L'analyse de plus long terme du quartier de Saint-Roch confirme un profil tourné vers les activités de santé, malgré la diminution des effectifs dans ce secteur.

730 postes salariés
- 1 % entre 2012 et 2017
 (- 1% à Saint-Etienne)

4. graphique : Source : Acoess-Urssaf 2016-2017 ; traitement epures / **5. graphique :** Source : Acoess-Urssaf 2012-2017 ; traitement epures /

* Le secret statistique ne permet pas de le chiffrer plus précisément.

** Dont Industrie du meuble et diverses ; réparation et installation de machines.

*** Cette section comprend les activités des organisations associatives, la réparation d'ordinateurs et de biens personnels et domestiques ainsi que diverses activités de services personnels non classées ailleurs dans cette nomenclature.

**** Dont Activités pour la santé humaine.

Le suivi économique de Saint-Roch entre 2012 et 2017 met en évidence une baisse de 1 % des effectifs salariés, évolution similaire à celle de Saint-Etienne.

La baisse des effectifs s'explique exclusivement par les activités pour la santé. Ce constat est cohérent avec le récent réaménagement du CHU de Saint-Etienne, qui a transféré une grande partie de ses activités des sites de la Charité et de Bellevue sur celui de l'hôpital Nord. Le site de la Charité se recentre sur des activités de gériatrie et de gérontologie.

En parallèle de cette diminution, le quartier de Saint-Roch voit deux de ses secteurs faire preuve de dynamisme :

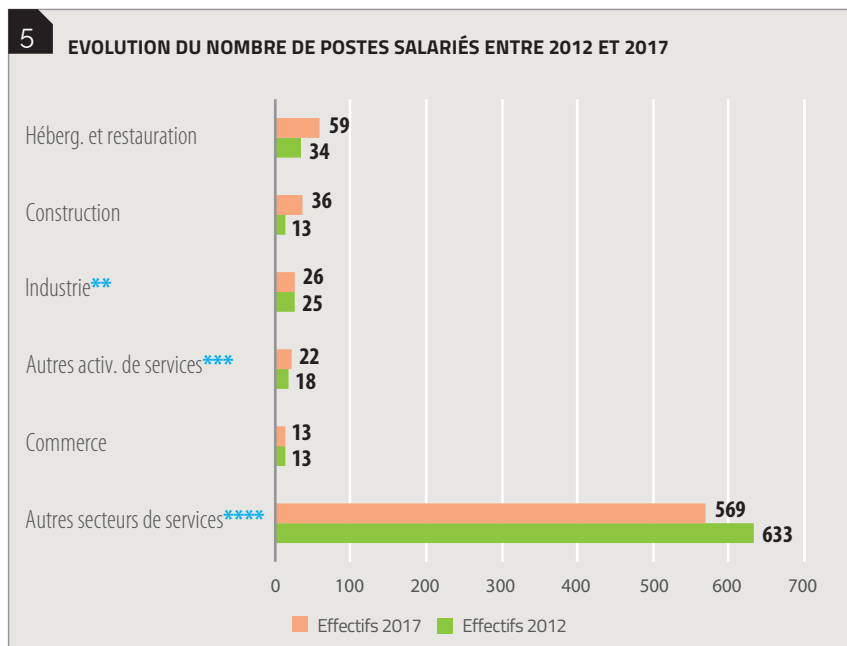
- L'hébergement-restauration qui compte 60 postes et dont les effectifs ont augmenté de 25 postes entre 2012 et 2017 ;
- La construction, 40 postes, qui a vu ses effectifs croître de 20 postes.

1^{er} employeur :

les activités pour la santé

Près d'un poste sur deux du quartier.

En baisse entre 2012 et 2017



Définition et méthode

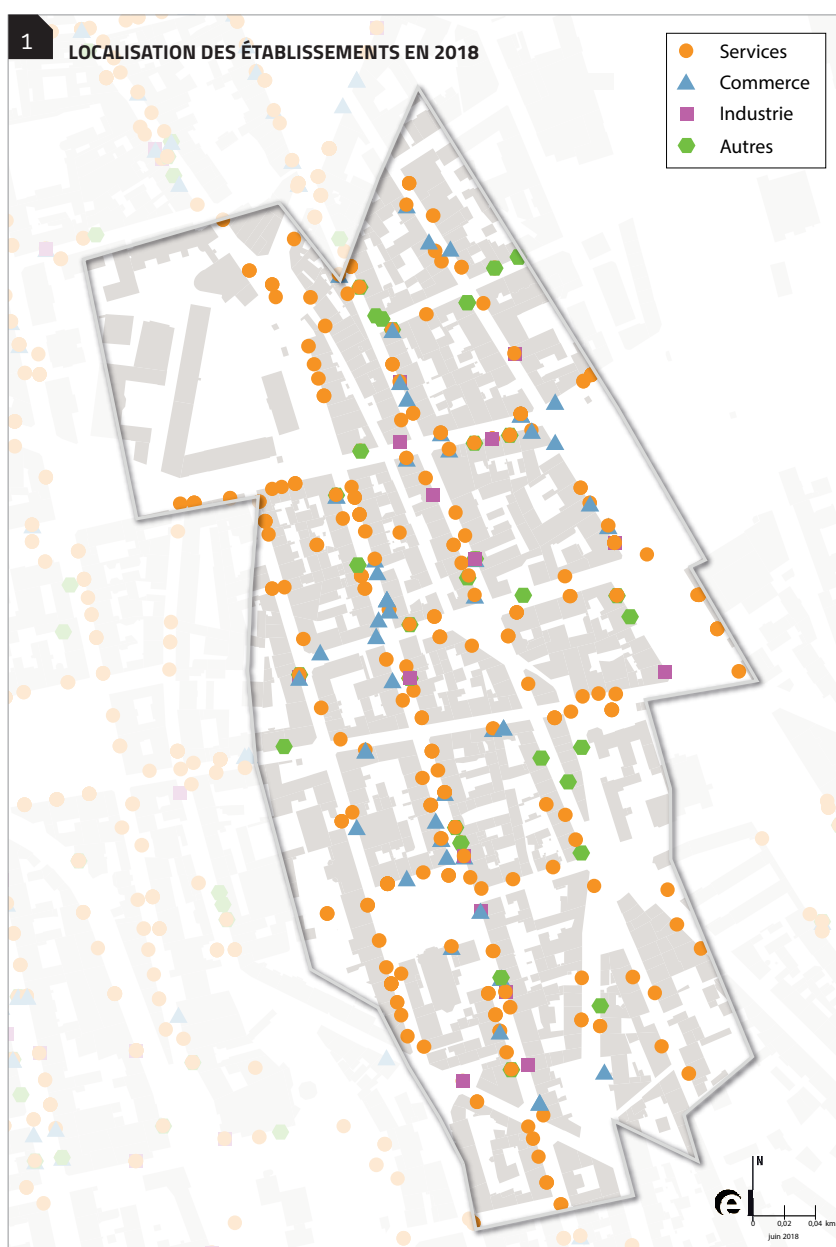
Le champ de cette publication dont la source est l'Acoss-Urssaf couvre l'ensemble des cotisants qui comprend tous les secteurs d'activité économique sauf la fonction publique d'Etat, l'emploi par les ménages de salariés à domicile et les salariés relevant du régime agricole. L'effectif salarié est renseigné dans les bordereaux de cotisations, substitués depuis mars 2015, par les déclarations sociales nominatives.

Les effectifs salariés correspondent au nombre de salariés de l'établissement ayant un contrat en cours le dernier jour de l'année. Tous les salariés, à temps complet ou à temps partiel, comptent pour un, indépendamment de la durée du travail. Les données sont provisoires et peuvent donc conduire à des variations d'une année sur l'autre.

L'indice de spécificité compare la part des effectifs d'un secteur du quartier à la part des effectifs de ce secteur dans la ville de Saint-Etienne. Un quartier représente une spécificité dans un secteur par rapport à la ville de Saint-Etienne dès lors que l'indice est supérieur à 1. Si l'indice est supérieur à 2, la spécificité est particulièrement forte (secteur 2 fois plus représenté en proportion).

POSITIONNEMENT DE SAINT-ROCH

par rapport aux autres quartiers |



Les établissements couvrent la totalité du quartier de Saint-Roch grâce à leur concentration sur la rue Antoine Durafour et la rue de la République qui traversent le quartier du Nord jusqu'au Sud. On peut décomposer le quartier en trois secteurs :

- La rue de la Badouillère et la zone qui se situe au Nord, tournée vers la Charité et Chavanelle. Elle concentre environ 30 % des établissements du quartier.

La plupart de ses activités concernent des services aux particuliers : activités médicales (psychologues, homéopathes, médecins), activités récréatives (artistes peintres, décorateurs, travaux d'encadrements), aide à domicile, restaurants. Dans une moindre mesure, on trouve quelques services aux entreprises (courtiers, crédit immobilier, avocats).

- L'Est de la rue Antoine Durafour, tournée vers Fauriel. Elle concentre environ 35 % des établissements du quartier.

Comparativement au secteur précédent, les activités de cette zone sont plus diversifiées. Elles concernent aussi bien la construction (plâtrerie, ravalement de façades, maçonnerie), le commerce (armureries), les services aux entreprises (agences immobilières, agences de publicité) que les services aux particuliers. Ces derniers sont toutefois les plus représentés au sein du quartier, avec des activités médicales (psychologues, infirmiers, diététiciens), des services à la personnes (instituts de beauté, cafés-bars) et la présence d'équipements tournés vers l'éducation ou l'enseignement de la musique (conservatoire, écoles).

- La Rue Antoine Durafour et la zone qui se situe à l'Ouest, tournée vers Tréfilerie. Elle concentre environ 35 % des établissements du quartier.

Ce secteur est essentiellement composé de commerces (pharmacie, alimentation, boucherie, boulangerie fleuristes, etc.) et de restaurants / pizzerias. Il se démarque également par la présence d'équipements scolaires (collège, lycées) et, en lien avec eux et avec l'Université Jean Monnet localisée à proximité, de structures proposant du soutien scolaire ou des cours de langues.



Les plus gros établissements (Source : Diane +)

CHU site de la Charité (350 postes) / Logement foyer Chavanelle (20) / Collège privé Sainte famille (20) / Association forézienne aide mères et famille (20) / Incisif (20).

Définition et méthode

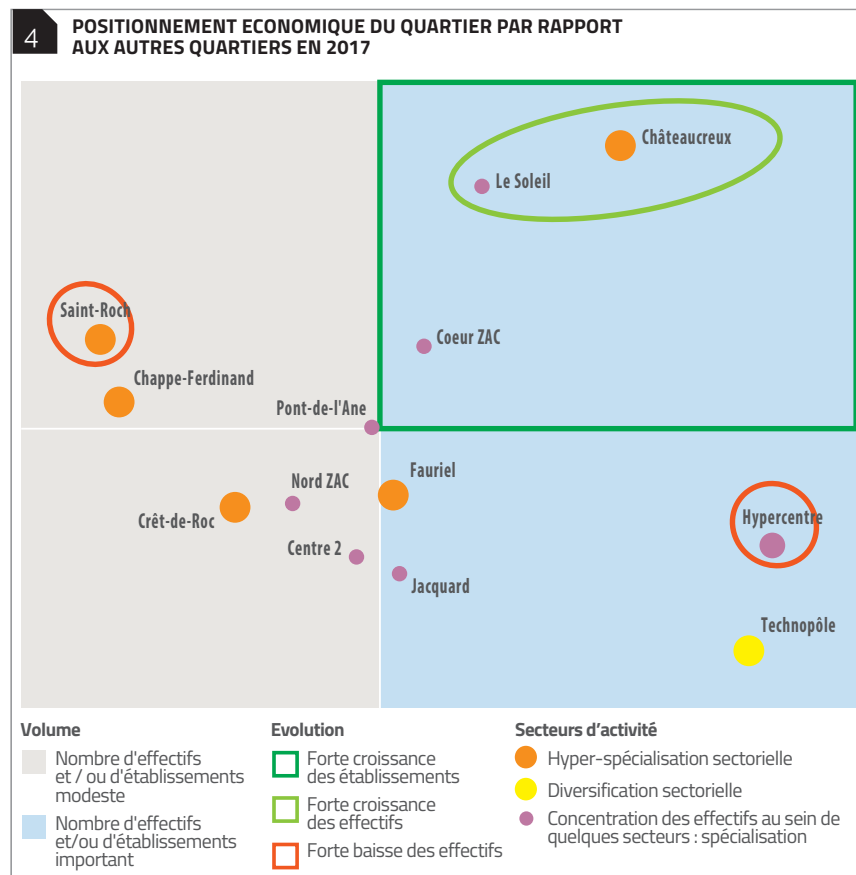
Diane+ est une base de données qui permet un accès instantané aux informations financières et aux liens capitalistiques des entreprises françaises afin de permettre la réalisation d'analyses économiques.

Diane+ couvre l'ensemble des sociétés françaises, tenues de déposer leurs comptes annuels auprès des greffes de tribunaux de commerce, ainsi que les divers agents économiques (indépendants, petites associations sans but lucratif, établissements secondaires, etc.).

Comparativement aux autres quartiers, Saint-Roch répertorie un nombre d'effectifs modeste en 2017 (730 postes). Ils augmentent de 4 % entre 2012 et 2017, dans un contexte où la ville de Saint-Etienne a perdu 1 % de ses postes salariés.

Le quartier de Saint-Roch comptabilise seulement 60 établissements salariés en 2017, tout comme Chappe-Ferdinand.

Il se caractérise par une forte concentration sectorielle de ses effectifs, ce qui signifie que ses postes sont répartis dans un nombre restreint de secteurs. En l'occurrence, les activités de santé concentrent près d'un effectif sur deux du quartier et y sont nettement spécifiques par rapport à la ville de Saint-Etienne.



4. schéma : Source : Acoiss-Urssaf 2014-2017 ; traitement epures / **5. photo :** Vue aérienne du quartier - © epures

Définition et méthode

Le schéma ci-dessus résulte d'une analyse en composantes principales. Cette méthode statistique consiste à réduire le nombre de variables et à rendre l'information moins redondante en transformant des variables corrélées en nouvelles variables appelées « composantes principales ».

Les variables qui ont fait l'objet de l'analyse sont les suivantes : le nombre d'effectifs, le nombre d'établissements, l'évolution de l'effectif et l'indice de Herfindahl-Hirschmann. Ce dernier permet de mesurer le niveau de concentration sectorielle de chaque quartier.

Fiches disponibles sur les quartiers

Centre 2, Chappe-Ferdinand, Châteaureux, Cœur de ZAC (Manufacture Plaine Achille), Crêt de Roc, Fauriel, Hypercentre, Jacquard, Nord de ZAC (Manufacture Plaine Achille), Pont-de-l'Ane - Monthieu, Soleil, Technopole.



SUIVI ECONOMIQUE DES QUARTIERS STEPHANOIS

| Quartier de Saint-Roch |

ON RETIENDRA

Quartier proche de l'hyper-centre et essentiellement résidentiel, Saint-Roch accueille de l'ordre de 730 postes salariés en 2017, dont 90 % qui relèvent des activités de services. Les activités pour la santé y sont fortement représentées. Le quartier affiche une croissance de 4 % de ses effectifs entre 2015 et 2017, dans un contexte où la ville en gagne 1 %.



46 rue de la télématique
CS 40801
42952 Saint-Etienne cedex 1
tél : 04 77 92 84 00
fax : 04 77 92 84 09
mail : epures@epures.com
web : www.epures.com

