

AU SOMMAIRE

CLIMAT DES AFFAIRES	2
SALAIRE MOYEN PAR PERSONNE	4
EFFECTIF SALARIÉ DU SECTEUR PRIVÉ	5
CHÔMAGE ET DEMANDEURS D'EMPLOI	7
ACTUALITÉS	8

TABLEAU DE BORD TRIMESTRIEL

n°27

1^{ER} TRIMESTRE 2023

+ 0,2 % de l'effectif salarié privé dans la Loire (+ 0,3 % en région) au 1^{er} trim. 2023 par rapport au 4^e trim. 2022.

2 509 € brut par mois, c'est le salaire moyen par personne dans la Loire au 1^{er} trim. 2023.

+ 1,9 % du salaire moyen par personne dans la Loire (+ 2,5 % en région) au 1^{er} trim. 2023 par rapport au 4^e trim. 2022.

7,0 % de taux de chômage dans la Loire (6,0 % en région) au 1^{er} trim. 2023, stable par rapport au trimestre précédent.

79 % c'est la part d'entreprises ligériennes dont le score traduit une situation financière saine ou équilibrée fin 2022.

30 277 demandeurs d'emploi en fin de mois de catégorie A enregistrés à Pôle emploi dans la Loire, en baisse de 2,3 % (- 3,0 % en région) au 1^{er} trim. 2023 par rapport au 4^e trim. 2022.



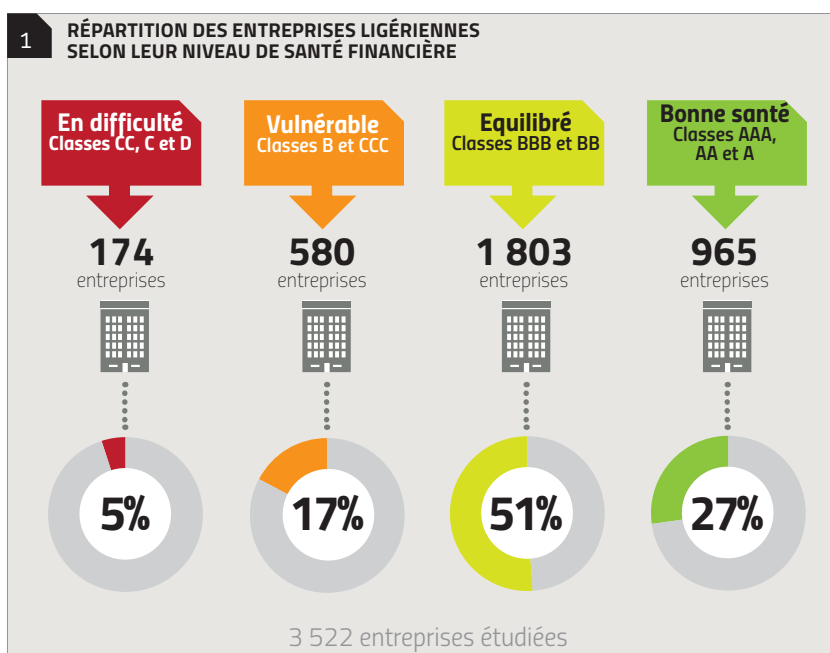
LES TENDANCES DANS LA LOIRE AU 1^{ER} TRIMESTRE 2023 :

- ⊕ Une légère détérioration de la santé financière des entreprises.
- ⊕ La croissance du salaire moyen par personne s'accroît.
- ⊕ Une stabilisation des effectifs salariés privés. Alors que les effectifs poursuivent leur progression dans les services, le commerce et l'industrie, ils diminuent dans la construction et l'intérim.
- ⊕ Une stabilisation du taux de chômage.
- ⊕ Les dernières actualités des entreprises ligériennes.

Epures, l'Agence d'urbanisme de la région stéphanoise anime, pour le compte de ses partenaires, un observatoire de l'économie, restitué dans les dynamiques régionales et nationales.

CLIMAT DES AFFAIRES

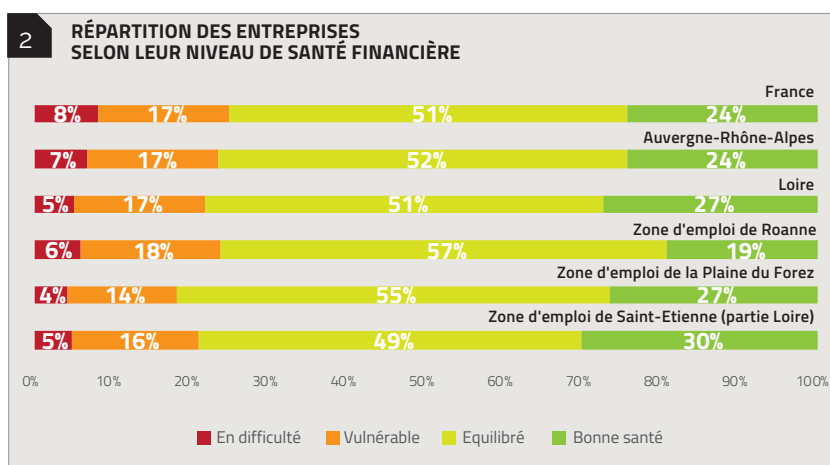
Au 31 décembre 2022, la Loire répertoriait près de 20 760 établissements salariés privés. L'analyse du climat des affaires porte sur toutes les entreprises actives en juillet 2023 qui ont publié leurs comptes pour l'année 2022. Au total, 3 522 entreprises sont concernées. Ces données sont donc à prendre avec précaution.



DANS LA LOIRE, 79 % DES ENTREPRISES SONT NOTÉES FAVORABLEMENT, 5 % TRÈS DÉFAVORABLEMENT

Sur les 3 522 entreprises ligériennes analysées :

- 27 % sont en bonne santé,
- 51 % présentent une situation équilibrée,
- 17 % sont vulnérables,
- 5 % sont en difficulté.



LES ENTREPRISES LIGÉRIENNES SONT EN BONNE SANTÉ COMPARATIVEMENT AUX NIVEAUX RÉGIONAL ET NATIONAL

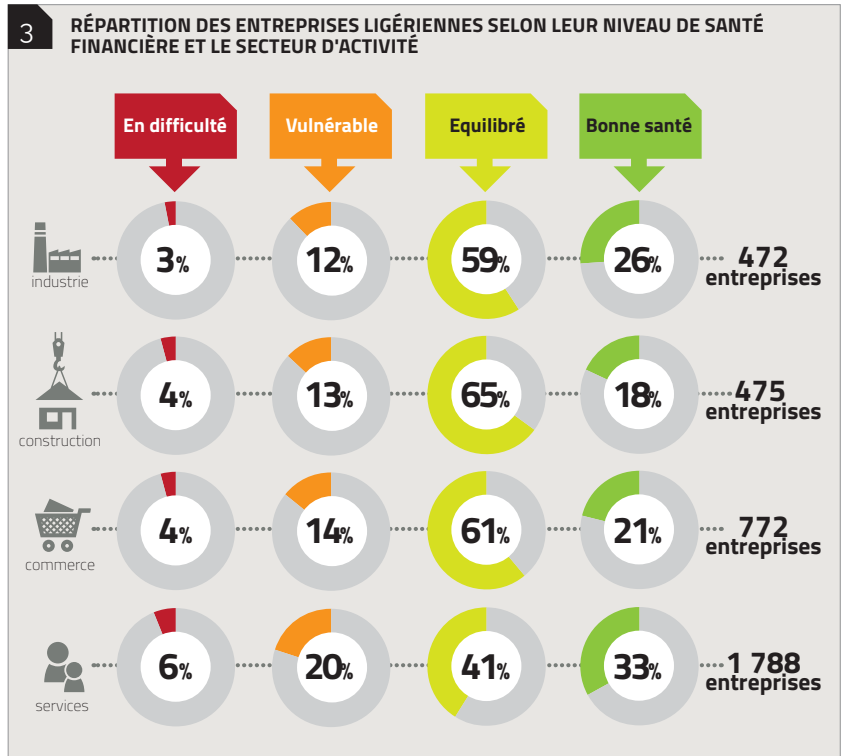
La part d'entreprises notées favorablement dans le département de la Loire est plus importante qu'aux niveaux régional (+ 3 points) et national (+ 4 points). Cette part est proche du niveau départemental dans la zone d'emploi de Saint-Etienne alors qu'elle atteint 82 % dans celle de la Plaine du Forez et seulement 76 % dans celle de Roanne.

De manière plus fine et par rapport à la Loire, la zone d'emploi de Saint-Etienne se démarque par sa part d'entreprises en bonne santé, celle de la Plaine du Forez pour ses entreprises en bonne santé et en situation d'équilibre, celle de Roanne pour ses entreprises en situation d'équilibre et pour son déficit d'entreprises en bonne santé.

UNE SANTÉ FINANCIÈRE CONTRASTÉE SELON LES SECTEURS D'ACTIVITÉ

- Trois secteurs marqués par de nombreuses entreprises en situation équilibrée : la construction (65% contre 51%), le commerce (61%) et l'industrie (59%), même si le commerce a une part d'entreprises en bonne santé moins importante que les deux autres secteurs ;

- Les services, quant à eux, se caractérisent à la fois par des entreprises en bonne santé (33% contre 27%) et par des entreprises vulnérables (20% contre 17%). Selon l'INSEE, le climat des affaires se stabilise dans les activités immobilières, les activités scientifiques et techniques ainsi que les services administratifs. Il se dégrade dans l'hébergement-restauration, l'information-communication et le transport routier de marchandises.



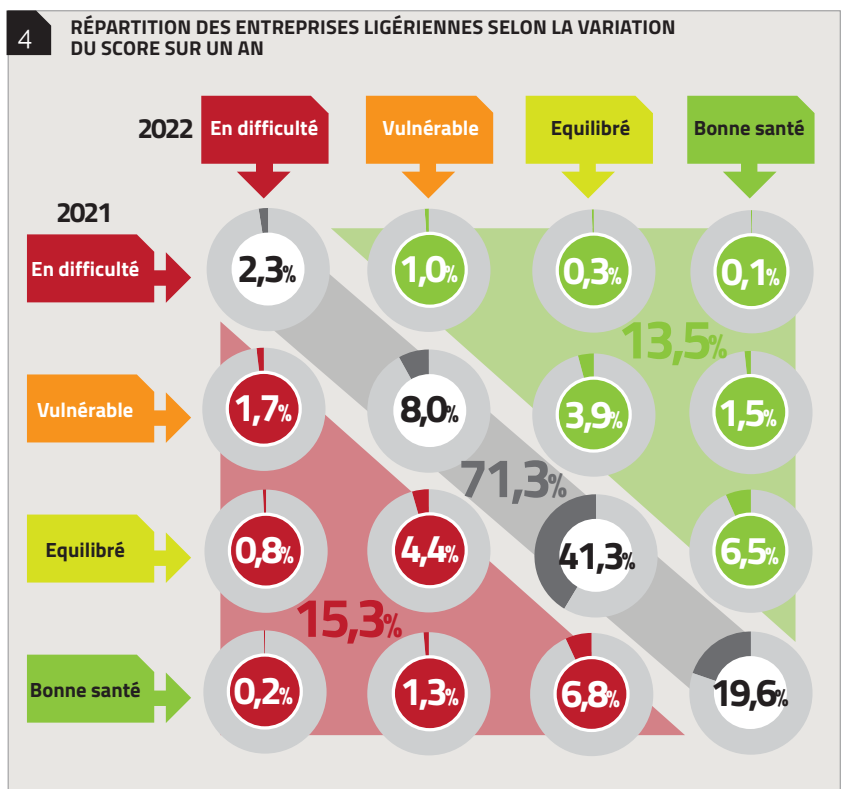
LA SANTÉ FINANCIÈRE DES ENTREPRISES LIGÉRIENNES SE DÉGRADE LÉGÈREMENT

En comparant la situation des entreprises du panel par rapport à leur score de 2021, on observe que :

- 71,3 % des entreprises maintiennent leur score ;
- 13,5 % des entreprises ont enregistré une amélioration de leur score ;
- 15,2 % des entreprises ont vu leur score se dégrader.

⊕ Le solde des scores est de - 1,7 point.

Aide à la lecture : 3,9 % des entreprises qui présentent une situation équilibrée en 2022 étaient en situation vulnérable en 2021. Elles ont vu leur situation s'améliorer.



SALAIRE MOYEN PAR PERSONNE

LA CROISSANCE DU SALAIRE MOYEN S'ACCENTUE

1	Niveau 2023 T1 (en €)	Evolution trimestrielle (en %)	Evolution annuelle (en %)
France	2 876	+2,3%	+5,2%
Auvergne-Rhône-Alpes	2 764	+2,5%	+5,1%
Espace métropolitain de référence	2 924	+2,8%	+5,0%
Loire	2 509	+1,9%	+5,4%
Zone d'emploi de Saint-Etienne	2 552	+1,9%	+5,4%
Zone d'emploi de la Plaine du Forez	2 346	+2,0%	+5,5%
Zone d'emploi de Roanne	2 405	+0,9%	+4,8%

La Loire atteint un salaire moyen par tête (SMPT) de 2 509 € brut par mois au 1^{er} trimestre 2023, chiffre inférieur au salaire moyen observé dans l'Espace métropolitain de référence*, en région et en France. Le salaire moyen est plus élevé au sein de la zone d'emploi de Saint-Etienne que dans celles de Roanne et de la Plaine du Forez. Cet écart s'explique par les différences d'activités et de métiers qui y sont pratiquées (les emplois métropolitains sont plus nombreux à Saint-Etienne : prestations intellectuelles, conception-recherche, culture-loisirs...).

Le salaire moyen par tête croît de 1,9 % au 1^{er} trimestre 2022, à un rythme plus soutenu qu'au trimestre précédent (1,0 %). Il rebondit nettement en France (+ 2,4 % après + 0,2 % au 4^e trimestre 2022). L'Urssaf explique cette progression par la revalorisation automatique du Smic de 1,8 % au 1^{er} janvier 2023.

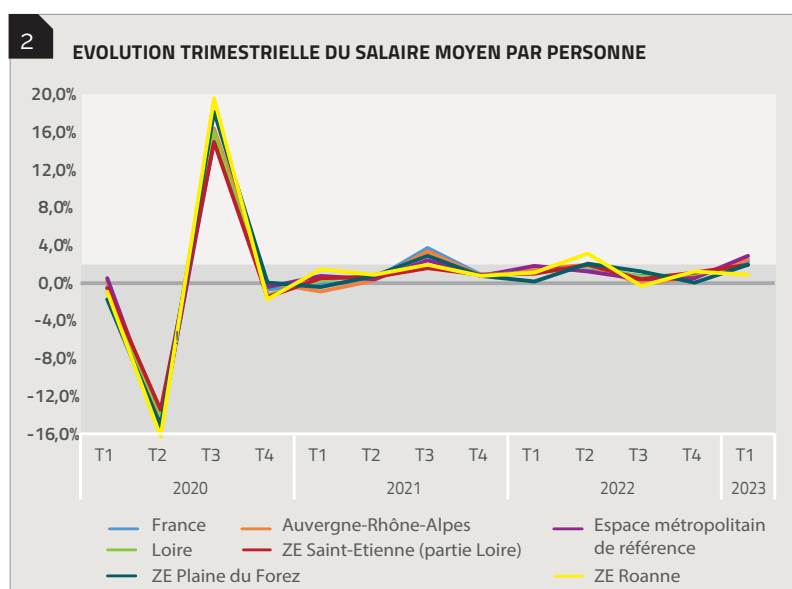
UNE TENDANCE PERCEPTIBLE DANS TOUS LES TERRITOIRES

Sur un an, le SMPT, soumis à cotisation sociales, s'accroît de 5,4 % dans la Loire (+ 5,2 % en France). En comparaison, les prix à la consommation hors tabac de l'ensemble des ménages augmentent de 5,7 % sur un an. Le rythme de croissance, soutenu dans les trois zones d'emploi ligériennes, l'est encore plus dans celles de la Plaine du Forez et de Saint-Etienne.

1. tableau : Source : Acoff-Urssaf-Dares (effectifs intérimaires), données CVS, traitement Observatoire de l'économie d'épures

2. graphique : Source : Acoff-Urssaf-Dares (effectifs intérimaires), données CVS, traitement Observatoire de l'économie d'épures

* L'Espace métropolitain de référence comprend les zones d'emploi de Lyon, Vienne-Annonay, Villefranche-sur-Saône, Bourgoin Jallieu et Saint-Etienne.



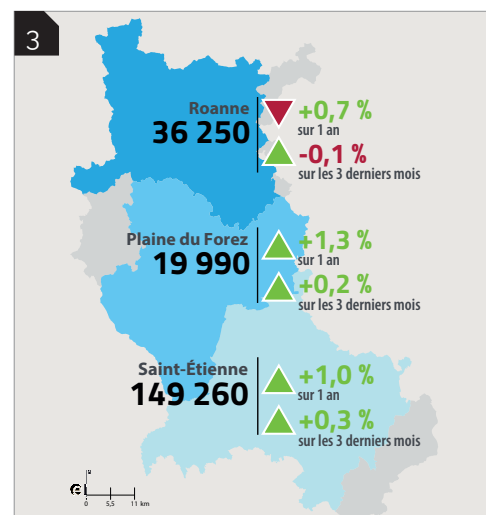
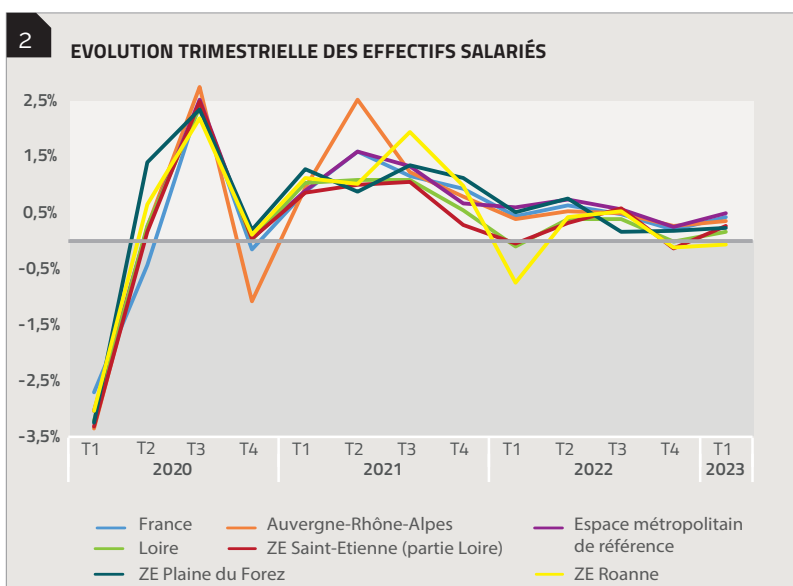
EFFECTIF SALARIÉ, DU SECTEUR PRIVÉ

1	Effectifs 2023 T1 (en nombre)	Evolution trimestrielle (en %)	Evolution trimestrielle (en nombre)	Evolution annuelle (en %)
France	20 154 920	+0,4%	+85 850	+1,7%
Auvergne-Rhône-Alpes	2 490 860	+0,3%	+8 630	+1,6%
Espace métropolitain de référence	1 123 230	+0,5%	+5 560	+2,1%
Loire	203 360	+0,2%	+310	+0,9%
Zone d'emploi de Saint-Étienne	149 260	+0,3%	+390	+1,0%
Zone d'emploi de la Plaine du Forez	19 990	+0,2%	+50	+1,3%
Zone d'emploi de Roanne	36 250	-0,1%	-30	+0,7%

LES EFFECTIFS SALARIÉS SE STABILISENT

En progression depuis le 2^e trimestre 2022, les effectifs salariés ligériens s'étaient stabilisés au 4^e trimestre 2022. Ils se maintiennent au 1^{er} trimestre 2023 (+ 0,2 %, soit un gain de 310 postes) à un rythme comparable aux taux régional et national, et ce, malgré des perspectives économiques incertaines. Les effectifs ligériens augmentent de 0,9 % sur un an, ils progressent plus fortement en région (+ 1,6 %) et en France (+ 1,7 %).

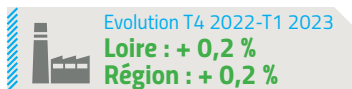
Au sein du département de la Loire, l'heure est au maintien dans les trois zones d'emploi : + 0,3 % à Saint-Etienne par rapport au trimestre précédent (+ 390 postes), + 0,2 % dans la Plaine du Forez (+ 50 postes), - 0,1 % à Roanne (- 30 postes). Sur un an, c'est la zone d'emploi de la Plaine du Forez qui présente la progression la plus importante (+ 1,3 %), suivie de celle de Saint-Etienne (+ 1,0 %) et de Roanne (+ 0,7 %).



LES GAINS D'EMPLOIS DANS LES SERVICES, LE COMMERCE ET L'INDUSTRIE PARVIENNENT À COMPENSER LES PERTES DE LA CONSTRUCTION ET DE L'INTÉRIM

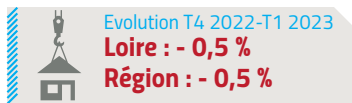
L'INDUSTRIE : LES EFFECTIFS POURSUIVENT LEUR CROISSANCE

En progression continue depuis le 4^e trimestre 2020, les effectifs industriels de la Loire augmentent encore de 0,2 % au 1^{er} trimestre 2023 par rapport au trimestre précédent, atteignant 49 610 postes. Ils progressent de 1,0 % sur un an (+ 470 postes), les départements les plus dynamiques étant le Rhône, la Drôme, et l'Isère avec une croissance annuelle supérieure à 2,0 %. La progression des effectifs ligériens sur le dernier trimestre s'explique surtout par l'industrie agroalimentaire (+70 postes), la métallurgie (+ 40), l'industrie du meuble (+ 40) et l'industrie extractive (+ 40). La fabrication de matériels de transport a perdu 110 postes.



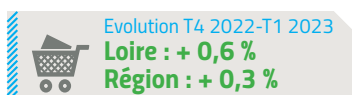
LA CONSTRUCTION : CONFIRMATION DE LA BAISSSE DES EFFECTIFS

En progression continue depuis le 1^{er} trimestre 2020, les effectifs ligériens dédiés à la construction perdent des emplois depuis le 4^e trimestre 2022, rompant ainsi avec la tendance en cours. Après avoir perdu 100 postes au 4^e trimestre 2022, ce sont encore 80 postes en moins qui sont enregistrés au 1^{er} trimestre 2023. Cette tendance est la même en région et en France. Sur un an, la Loire perd des emplois (- 0,4 %, soit 50 postes en moins) alors que la moyenne nationale demeure toujours positive (+ 0,4 % sur un an). En région, seuls la Savoie et le Puy-de-Dôme affichent des augmentations. Les effectifs privés ligériens dédiés à la construction s'élèvent à 18 050 postes.



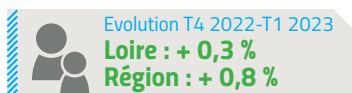
LE COMMERCE : COMMERCE : RETOUR À LA HAUSSE DES EFFECTIFS

Le secteur du commerce a été particulièrement impacté par les deux confinements de l'année 2020, un peu moins par celui de 2021. Dans la Loire, les effectifs commerciaux poursuivent leur progression depuis début 2021 avant de perdre des emplois au 1^{er} trimestre 2022. Depuis, ils évoluent de manière irrégulière. Sur le dernier trimestre, ils progressent de 0,6 % (soit une hausse de 200 postes), une croissance supérieure aux niveaux régional (+ 0,3 %) et national (+ 0,2 %). Sur un an, les effectifs commerciaux ligériens ont gagné 300 postes.



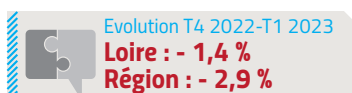
LES SERVICES : POURSUITE DE LA HAUSSE DES EFFECTIFS

Les services ont connu une évolution très contrastée des effectifs au cours de l'année 2020, les mesures sanitaires les ayant directement impactés pour certains d'entre eux. Ils sont en croissance continue depuis le 4^e trimestre 2020, même si son ampleur a parfois été plus mesurée. Ils augmentent encore de 0,3 % dans la Loire au 1^{er} trimestre 2023 (+ 240 postes). Sur un an, ce sont 1 970 postes supplémentaires qui ont été créés (+ 2,2 %, + 2,7 % en région et en France). Dans la Loire, alors que la santé - action sociale et les activités scientifiques progressent fortement sur le dernier trimestre (+ 280 et + 240 postes), l'hébergement-restauration perd 130 postes.

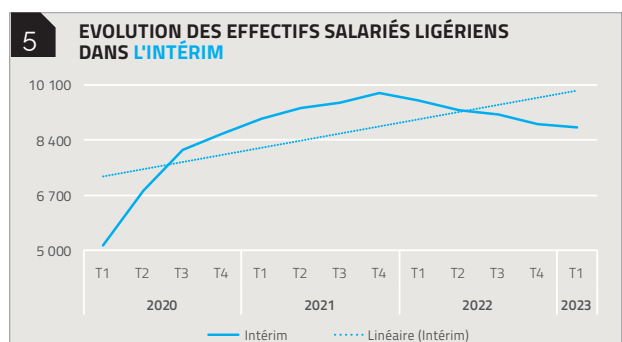
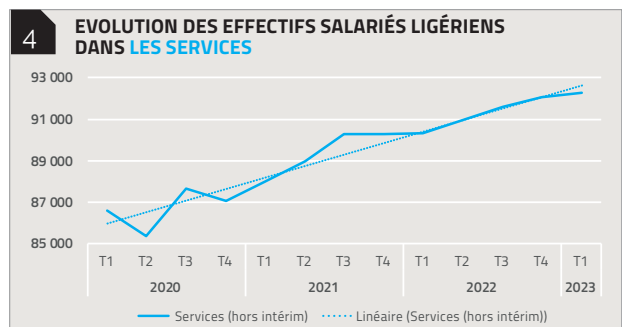
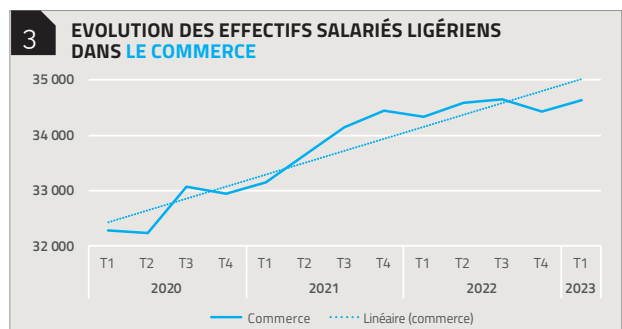
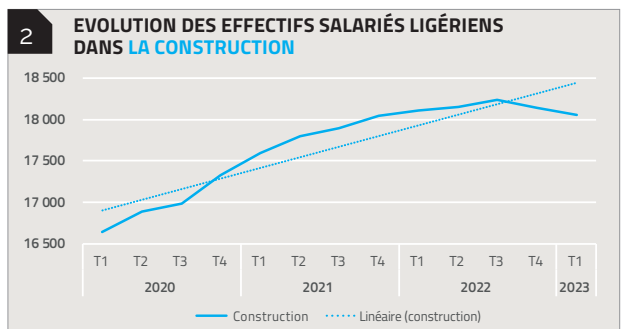
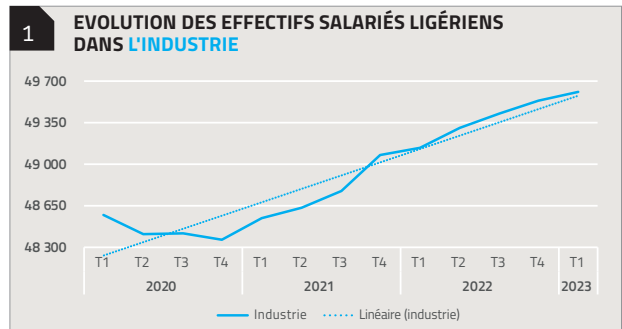


L'INTÉRIM : LES EFFECTIFS CONTINUENT DE BAISSER

Après s'être effondrés au 1^{er} trimestre 2020, les effectifs intérimaires sont repartis très fortement à la hausse au 2^e trimestre. La croissance s'est ensuite poursuivie jusqu'au 4^e trimestre 2021, même si son ampleur s'est atténuée. Depuis, les effectifs intérimaires diminuent. Ils perdent encore 120 postes entre le 4^e trimestre 2022 et le 1^{er} trimestre 2023 (- 1,4 %). Sur un an, l'intérim perd 840 postes, soit une baisse de 8,7 %. La diminution est beaucoup plus modeste aux niveaux régional (-3,6 %) et national (- 2,2 %).



1, 2, 3, 4 et 5. graphiques : Source : Urssaf-Acoss (données CVS), traitement Observatoire de l'économie d'épures



CHÔMAGE

ET DEMANDEURS D'EMPLOI

UNE BAISSÉ DU NOMBRE DE DEMANDEURS D'EMPLOI DANS LA LOIRE

Encore en hausse au 4^e trimestre 2022 alors qu'il diminuait au niveau régional, le nombre de DEFM de catégorie A a diminué de 2,3 % au 1^{er} trimestre 2023 dans la Loire. Cette baisse est également visible aux niveaux régional (- 3,0 %) et national (- 2,7 %). Sur un an, le nombre de DEFM est en recul dans tous les territoires. En revanche, s'il baisse de 2,1 % dans la Loire, il recule de 5 à 6 % ailleurs.

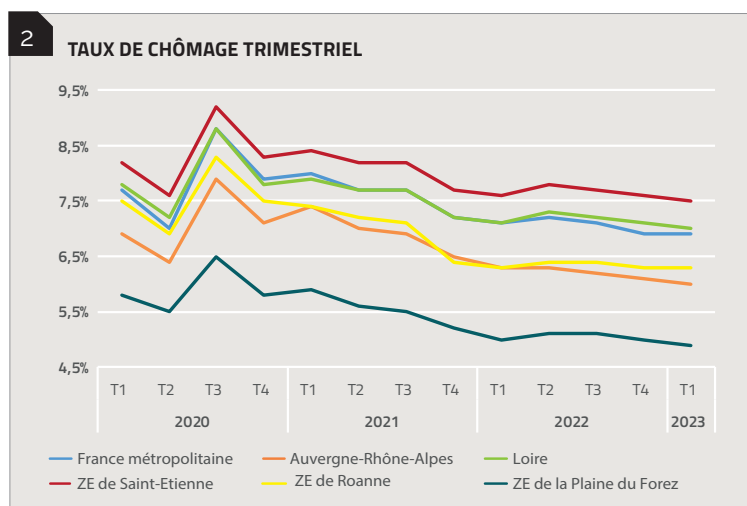
Au 1^{er} trimestre 2023, la Loire compte près de 30 277 DEFM de catégorie A. C'est dans la zone d'emploi de la Plaine du Forez que la diminution du nombre de DEFM est la plus marquée (- 9,1 %, soit une baisse de 236 DEFM) sur le dernier trimestre. C'est aussi dans ce territoire que la baisse est la plus importante au cours de la dernière année (- 6,8 %, - 2,1% dans la Loire).

UNE STABILISATION DU TAUX DE CHÔMAGE

En baisse continue depuis le 1^{er} trimestre 2021, le taux de chômage ligérien avait progressé au 2^e trimestre 2022. Depuis, il diminue atteignant 7,0 % de la population active au 1^{er} trimestre 2023, soit un niveau inférieur de 0,2 point à son niveau du 2^e trimestre 2020, alors qu'il avait ponctuellement fortement baissé en « trompe-l'œil » pendant le premier confinement. Il est proche du niveau national mais reste au-dessus du niveau régional (6,0 %). Il est stable dans tous les territoires.

Le taux de chômage diffère grandement selon les zones d'emploi de la Loire : alors que celui de la zone d'emploi de Roanne (6,3 %) est proche de celui de la région, celui de la Plaine du Forez est largement en-deçà (4,9 %) et celui de la zone d'emploi de Saint-Etienne est plus important (7,5 %). Au sein de l'espace métropolitain de référence, le taux de chômage varie entre 5,0 % dans la zone d'emploi de Villefranche-sur-Saône à 7,5 % dans celle de Saint-Etienne.

1	DEFM 2023 T1 (en nombre)	Evolution trimestrielle (en %)	Evolution trimestrielle (en nombre)	Evolution annuelle (en %)
France	2 791 185	-2,7%	-78 556	-5,5%
Auvergne-Rhône-Alpes	304 983	-3,0%	-9 417	-5,4%
Espace métropolitain de référence	122 666	-2,5%	-3 197	-5,6%
Loire	30 277	-2,3%	-703	-2,1%
Zone d'emploi de Roanne	4 758	-1,0%	-47	-2,1%
Zone d'emploi de la Plaine du Forez	2 345	-9,1%	-236	-6,8%
Zone d'emploi de Saint-Etienne	23 127	-1,8%	-427	-1,7%



Evolution T4 2022 - T1 2023

Loire : -0,1 point
Région : -0,1 point

1. **tableau** : Source : STMAT (données brutes), traitement : Observatoire de l'économie d'épures
2. **graphique** : Source : INSEE (données CVS), traitement : Observatoire de l'économie d'épures

GLOSSAIRE :

CVS : Corrigé des Variations Saisonnières

DEFM : Demandeurs d'Emploi en Fin de Mois

INSEE : Institut National de la Statistique et des Etudes Economiques

SMPT : Salaire Moyen Par Tête

T : Trimestre

URSSAF : Union de Recouvrement pour la Sécurité Sociale et les Allocations Familiales

ZE : Zone d'Emploi

ACTUALITÉS

LES PRINCIPALES ACTUALITÉS DES ENTREPRISES LIGÉRIENNES AU 1^{ER} TRIMESTRE 2023

CRÉATION DE SITE

Le Domaine Pichon, qui commercialise jusqu'à 200 000 bouteilles de vin, notamment dans les appellations Condrieu et Côte-Rôtie, investit 3,6 M€ à Chavanay. Début des opérations : 06/03/2023.

Le groupe VSR investit 8 M€ pour construire un nouveau bâtiment de 6 400 m² à La Talaudière pour augmenter les capacités de production de sa filiale, le maroquinier industriel Sacar, qui pourra ensuite continuer à recruter. Début des opérations : 20/02/2023.

Axel, négociant en machines-outils d'occasion de grandes dimensions, investit 1,2 million d'euros dans un nouveau site à Montbrison. Début des opérations : 16/10/2023.

Pizza Cosy va investir 5 M€ dans une base logistique à Sorbiers pour continuer de se développer. Début des opérations : 16/02/2023

HEF (Hydromécanique et Frottement), groupe d'ingénierie, va investir 25,0 M€ pour développer sa technologie dédiée aux piles à combustible. Le bâtiment sera localisé à Saint-Etienne à la Cité Berthiez. 150 emplois seront créés (dont 60 cadres). Début des opérations : 18/01/2025.

Hugotag, entreprise de teinture et d'ennoblissement textile, va quitter son site historique fourneausien pour s'installer dans une nouvelle unité de production à Balbigny. Début des opérations : 26/08/2024.

INVESTISSEMENTS INDUSTRIELS : EXTENSION DE SITE

Thuasne (Saint-Etienne), fabricant de textile médical, investit de nouveau plusieurs millions d'euros sur ses sites stéphanois. Début des opérations : 17/03/2023.

Christian Moreau (Saint-Michel-sur-Rhône), spécialiste du justaucorps de gymnastique, va recruter dix personnes d'ici trois ans (dont 1 cadre) et investir 4,0 M€. La Fédération française de Gymnastique a renouvelé son partenariat jusqu'au Jeux Olympiques de Paris 2024. Début des opérations : 07/02/2023.

Source : Trendeo. Traitement : Observatoire de l'économie d'épures

LEVÉE DE FONDS

Auxilium (Saint-Chamond), spécialiste du développement et de la gestion de sites web à fort trafic, a levé, fin 2022, 3,4 M€. Après sa récente incursion sur les marchés italien et espagnol, il souhaite se déployer vers différentes régions hispanophones dans le monde.

Unipile (Riorges), qui propose une application de gestion de la communication multicanale, lève 1.5 million d'euros.

LIQUIDATION JUDICIAIRE

Airuite, fabricant chinois de véhicules électriques de propreté urbaine installé à Roanne, est en liquidation judiciaire. 10 postes sont concernés (dont 2 cadres).

Duvert Productions (Cuzieu), installateur de menuiseries extérieures en bois et en aluminium, vient d'être liquidée. Elle employait 12 personnes.

Source : Trendeo. Traitement : Observatoire de l'économie d'épures

LES PRINCIPAUX ÉCHOS DU 2^E TRIMESTRE 2023

CRÉATION DE SITE

MIH rapatrie de Chine la production de ses climatiseurs fabriqués sous la marque Airton. Une usine devrait peut-être voir le jour à Roanne (42). 10M€ pourraient être investis. Début des opérations : 10/12/2023.

MGA MEdTech, spécialiste de la conception et de la fabrication de dispositifs médicaux, compte investir 10 M€ dans une nouvelle usine à Mably. 50 emplois devraient être créés en 3 ans. Début des opérations : 27/04/2023.

INVESTISSEMENTS INDUSTRIELS : EXTENSION DE SITE

Piscines Desjoyaux compte investir 20 M€ dans un centre de traitement des déchets à La Fouillouse. Début des opérations : 28/09/2023.

La Tôlerie Forézienne (Bonson), spécialisée en tôlerie fine, va aménager près de 20 000 m² de bâtiments supplémentaires dans le Forez. 10 M€ devraient être investis. Début des opérations : 27/06/2024.

Source : Trendeo. Traitement : Observatoire de l'économie d'épures

LES PARTENAIRES

Agence Centrale des Organismes de Sécurité Sociale ; Chambre de Commerce et d'Industrie LYON METROPOLE Saint-Etienne ; Chambre des Métiers et de l'Artisanat de la Loire ; Communauté d'Agglomération Loire Forez ; Emplois Loire Observatoire ; Département de la Loire ; Direction régionale de l'économie, de l'emploi, du travail et des solidarités - Antenne de la Loire ; Forez-Est ; Institut National de la Statistique et des Etudes Economiques ; Pôle Emploi de la Loire ; Saint-Etienne Métropole ; Schéma de Cohérence Territoriale du Sud Loire ; Union de Recouvrement des cotisations de la Sécurité Sociale et d'allocations Familiales - Antenne Loire ; Université de Saint-Etienne.

MÉTHODOLOGIE ET SOURCES

Le champ de l'Urssaf couvre l'ensemble des cotisants du secteur concurrentiel qui comprend tous les secteurs d'activité économique sauf les administrations publiques, l'éducation non marchande, la santé non marchande, l'emploi par les ménages de salariés à domicile et les salariés relevant du régime agricole. **L'effectif salarié** correspond au nombre de salariés de l'établissement ayant un contrat en cours le dernier jour de la période. Tous les salariés, à temps complet ou à temps partiel, comptent pour un, indépendamment de la durée du travail. **Le Salaire Moyen Par tête** du trimestre est le rapport entre la masse salariale (salaire de base auquel s'ajoutent des compléments légaux, conventionnels ou attribués à l'initiative de l'employeur sous forme de commissions, de primes, de rémunération des heures supplémentaires, de gratifications et d'avantages en nature) du trimestre et l'effectif moyen observé sur le trimestre.

Demandeurs d'Emploi en Fin de Mois de catégorie A : personnes inscrites à **Pôle emploi**, n'ayant exercé aucune activité au cours du mois et tenues de faire les actes positifs de recherche d'emploi.

Taux de chômage localisé : rapport calculé par entre le nombre de chômeurs (Pôle emploi) et la population active estimée (à partir du dispositif d'estimations d'emploi localisées de l'INSEE)

Score MORE : indicateur de la santé financière d'une entreprise développé par Mode Finance et accessible sur la **base Diane+**. Il évalue la solvabilité des entreprises et classe les entreprises en fonction de leur capacité à respecter leurs engagements financiers. Toutes les entreprises ayant publié leurs comptes pour l'année 2022 sont concernées.

Investissements / Cessations / Redressements : Ces données sont issues de la plate-forme **Trendeo**, société de veille et de recherche d'informations pertinentes dans les domaines de l'investissement et de l'emploi.



46 rue de la télématique
CS 40801
42952 Saint-Etienne cedex 1
tél : 04 77 92 84 00
fax : 04 77 92 84 09
mail : epures@epures.com
web : www.epures.com