

## AU SOMMAIRE

|                                      |   |
|--------------------------------------|---|
| CLIMAT DES AFFAIRES                  | 2 |
| SALAIRE MOYEN PAR PERSONNE           | 4 |
| EFFECTIF SALARIÉ<br>DU SECTEUR PRIVÉ | 5 |
| CHÔMAGE<br>ET DEMANDEURS D'EMPLOI    | 7 |
| ACTUALITÉS                           | 8 |

# TABLEAU DE BORD TRIMESTRIEL

**n°29**  
3<sup>E</sup> TRIMESTRE 2023

**+ 0,2 %** de l'effectif salarié privé dans la Loire (+ 0,3 % en région) au 3<sup>e</sup> trim. 2023 par rapport au 2<sup>e</sup> trim. 2023.

**2 547 €** brut par mois, c'est le salaire moyen par personne dans la Loire au 3<sup>e</sup> trim. 2023.

**+ 0,2 %** du salaire moyen par personne dans la Loire, (- 0,1 % en région) au 3<sup>e</sup> trim. 2023 par rapport au 2<sup>e</sup> trim. 2023.

**7,5 %** de taux de chômage dans la Loire (6,4 % en région) au 3<sup>e</sup> trim. 2023, en hausse par rapport au trimestre précédent.

**78 %** c'est la part d'entreprises ligériennes dont le score traduit une situation financière saine ou équilibrée début 2023.

**30 701** demandeurs d'emploi en fin de mois de catégorie A enregistrés à Pôle emploi dans la Loire, en hausse de 6,3 % (+ 7,3 % en région) au 3<sup>e</sup> trim. 2023 par rapport au 2<sup>e</sup> trim. 2023.



© freepik

## LES TENDANCES DANS LA LOIRE AU 3<sup>E</sup> TRIMESTRE 2023

⊕ Une légère dégradation de la santé financière des entreprises.

⊕ La croissance du salaire moyen par personne se poursuit.

⊕ Une légère progression des effectifs salariés privés. Alors que les effectifs augmentent dans les services, le commerce et l'industrie, ils diminuent dans la construction et l'intérim.

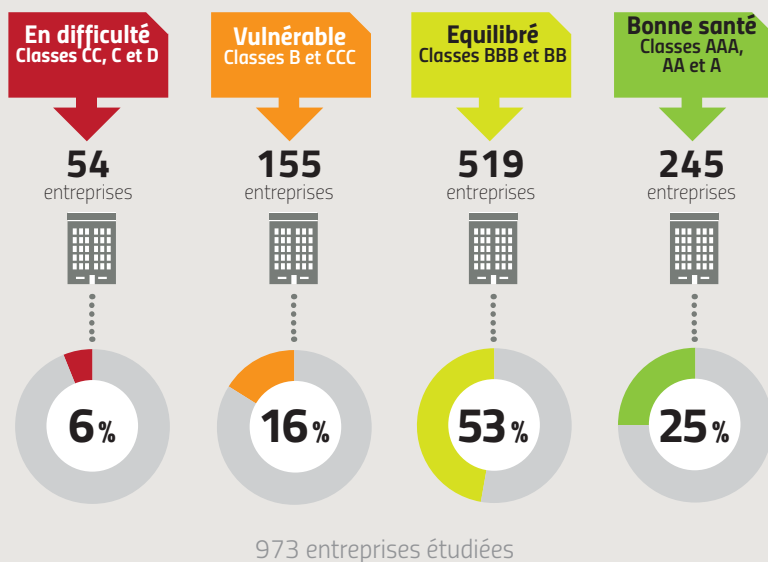
⊕ Une augmentation du taux de chômage.

Epures, l'Agence d'urbanisme de la région stéphanoise anime, pour le compte de ses partenaires, un observatoire de l'économie, restitué dans les dynamiques régionales et nationales.

# CLIMAT DES AFFAIRES

Au 31 décembre 2022, la Loire répertoriait près de 20 760 établissements salariés privés. L'analyse du climat des affaires porte sur toutes les entreprises actives en janvier 2024 qui ont publié leurs comptes pour l'année 2023. Au total, 973 entreprises sont concernées. Ces données sont donc à prendre avec précaution.

## 1 RÉPARTITION DES ENTREPRISES LIGÉRIENNES SELON LEUR NIVEAU DE SANTÉ FINANCIÈRE

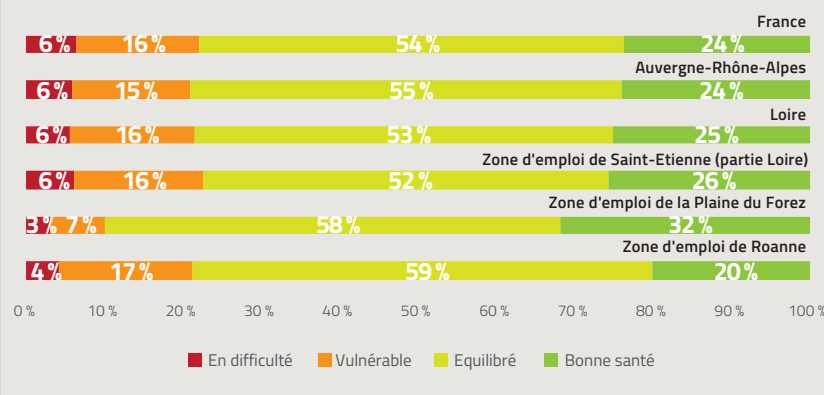


## DANS LA LOIRE, 78 % DES ENTREPRISES SONT NOTÉES FAVORABLEMENT, 6 % TRÈS DÉFAVORABLEMENT

Sur les 973 entreprises ligériennes analysées :

- 25 % sont en bonne santé,
- 53 % présentent une situation équilibrée,
- 16 % sont vulnérables,
- 6 % sont en difficulté.

## 2 RÉPARTITION DES ENTREPRISES SELON LEUR NIVEAU DE SANTÉ FINANCIÈRE



## LES ENTREPRISES LIGÉRIENNES ONT UNE SANTÉ COMPARABLE AUX NIVEAUX RÉGIONAL ET NATIONAL

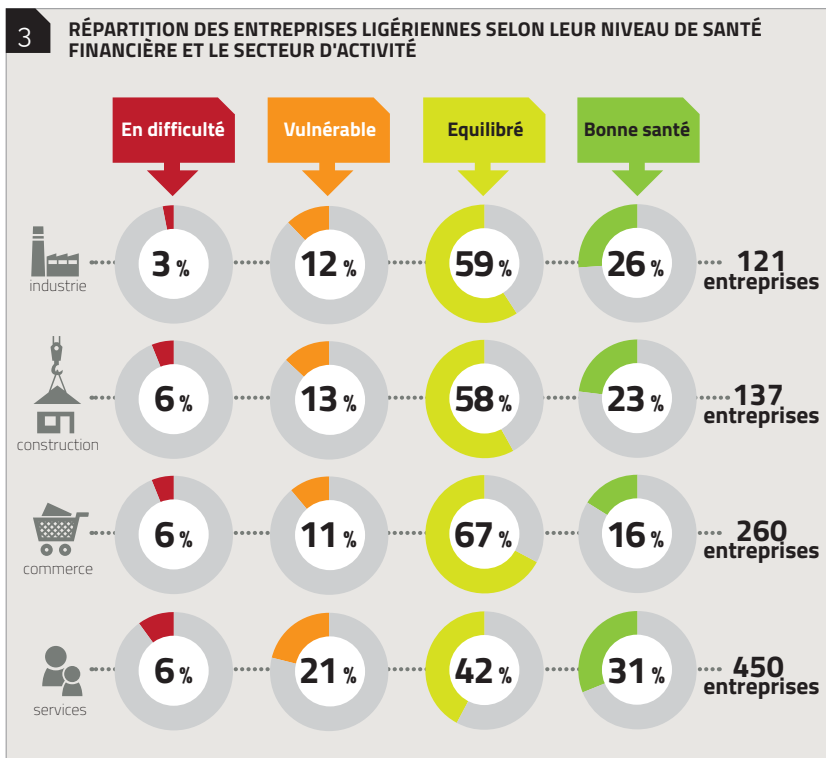
La part d'entreprises notées favorablement dans le département de la Loire est proche de la situation régionale (- 1 point) et nationale.

Cette part atteint 90 % dans la zone d'emploi de la Plaine du Forez, elle est inférieure dans celles de Saint-Etienne (77 %) et de Roanne (79 %). Cependant, si la zone d'emploi de Saint-Etienne se démarque par sa part d'entreprises en bonne santé, celle de Roanne ressort davantage pour ses entreprises en situation d'équilibre.

## UNE SANTÉ FINANCIÈRE CONTRASTÉE SELON LES SECTEURS D'ACTIVITÉ

- Trois secteurs marqués par de nombreuses entreprises en situation équilibrée : le commerce (67 % contre 53 %), l'industrie (59 %) et la construction (58 %), même si le commerce a une part d'entreprises en bonne santé moins importante que la construction et l'industrie (respectivement 16 %, 23 % et 26 %) ;

- Les services, quant à eux, se caractérisent à la fois par des entreprises en bonne santé (31 % contre 25 %) et par des entreprises vulnérables (21 % contre 16 %). En décembre 2023, selon l'INSEE, le climat des affaires s'améliore dans l'hébergement-restauration et le transport routier de marchandises. Il se stabilise dans l'information-communication, les services administratifs et de soutien ainsi que les activités immobilières.



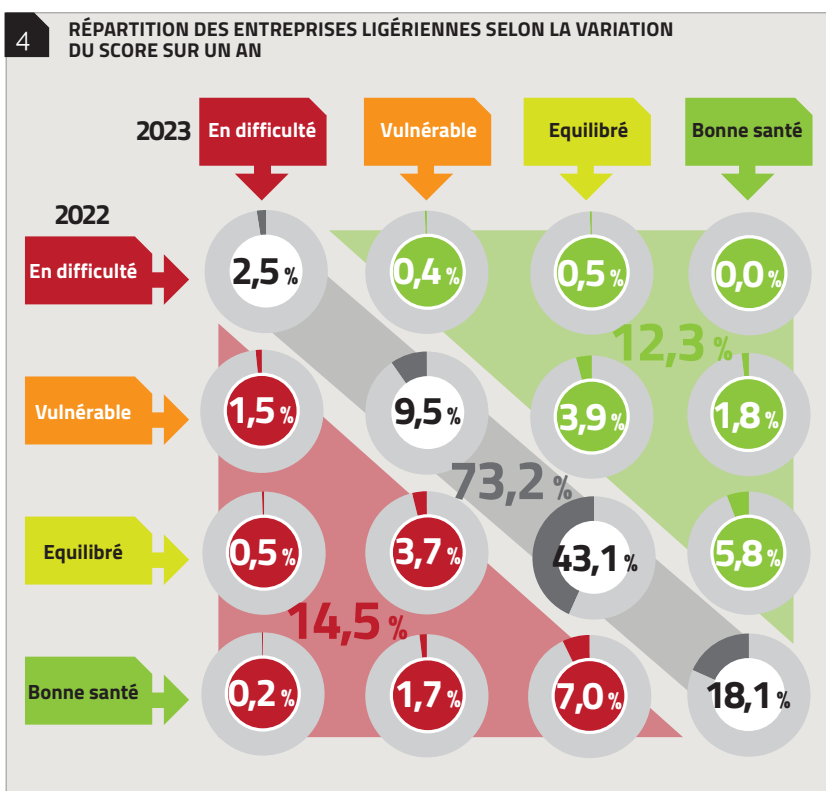
## LA SANTÉ FINANCIÈRE DES ENTREPRISES LIGÉRIENNES SE DÉGRADE LÉGÈREMENT

En comparant la situation des entreprises du panel par rapport à leur score de 2022, on observe que :

- 73,2 % des entreprises maintiennent leur score en 2023 ;
- 12,3 % des entreprises ont enregistré une amélioration de leur score ;
- 14,5 % des entreprises ont vu leur score se dégrader.

⊕ Le solde des scores est de -2,2 points.

**Aide à la lecture :** 3,9 % des entreprises présentent une situation équilibrée en 2023 alors qu'elles étaient en situation de vulnérabilité en 2022. Elles ont vu leur situation s'améliorer.



# SALAIRE MOYEN PAR PERSONNE

## LA CROISSANCE DU SALAIRE MOYEN SE POURSUIT

| 1                                   | Niveau 2023 T3 (en €) | Evolution trimestrielle (en %) | Evolution annuelle (en %) |
|-------------------------------------|-----------------------|--------------------------------|---------------------------|
| France                              | 2 913                 | + 0,5 %                        | + 4,3 %                   |
| Auvergne-Rhône-Alpes                | 2 800                 | - 0,1 %                        | + 4,3 %                   |
| Espace métropolitain de référence   | 2 959                 | + 0,2 %                        | + 4,4 %                   |
| Loire                               | 2 547                 | + 0,2 %                        | + 4,5 %                   |
| Zone d'emploi de Saint-Etienne      | 2 597                 | + 0,3 %                        | + 4,7 %                   |
| Zone d'emploi de la Plaine du Forez | 2 385                 | + 0,6 %                        | + 3,6 %                   |
| Zone d'emploi de Roanne             | 2 450                 | - 0,7 %                        | + 3,8 %                   |

La Loire atteint un salaire moyen par tête (SMPT) de 2 547 € brut par mois au 3<sup>e</sup> trimestre 2023, chiffre inférieur au salaire moyen observé dans l'espace métropolitain de référence, en région et en France. Le salaire moyen est plus élevé au sein de la zone d'emploi de Saint-Etienne que dans celles de Roanne et de la Plaine du Forez. Cet écart s'explique par les différences d'activités et de métiers qui y sont pratiqués (les emplois métropolitains sont plus nombreux à Saint-Etienne : prestations intellectuelles, conception-recherche, culture-loisirs ...).

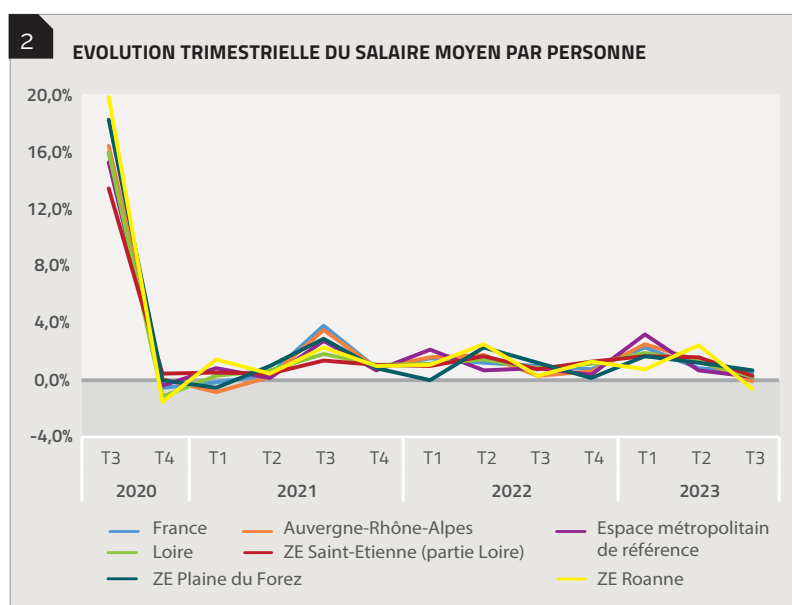
La progression du salaire moyen par tête se poursuit à un rythme modéré (+ 0,2 %) au 3<sup>e</sup> trimestre 2023 après une hausse marquée au trimestre précédent (+ 1,2 %). L'Urssaf explique cette progression perceptible au niveau national (+ 0,5 %) par la récente revalorisation du Smic (+ 2 % au milieu du trimestre), hausse qui concerne principalement les secteurs d'activité où le niveau de salaire est le plus faible.

## UNE TENDANCE PERCEPTIBLE DANS TOUS LES TERRITOIRES À L'EXCEPTION DU ROANNAIS

Sur un an, le SMPT, soumis à cotisations sociales, s'accroît de 4,5 % dans la Loire (+ 4,3 % en France). Selon l'INSEE, c'est la forte hausse des prix à la consommation sur l'année (+ 5,7 %) qui soutient la progression des salaires. Alors que le rythme de croissance est soutenu au 3<sup>e</sup> trimestre 2023 dans la zone d'emploi de la Plaine du Forez (+ 0,6 %), proche du niveau départemental dans celle de Saint-Etienne (+ 0,3 %), il diminue dans celle de Roanne (- 0,7 %).

**1. tableau :** Source : Acoff-Urssaf-Dares (effectifs intérimaires), données CVS, traitement : Observatoire partenarial de l'économie, epures

**2. graphique :** Source : Acoff-Urssaf-Dares (effectifs intérimaires), données CVS, traitement : Observatoire partenarial de l'économie, epures



\* L'Espace métropolitain de référence comprend les zones d'emploi de Lyon, Vienne-Annonay, Villefranche-sur-Saône, Bourgoin Jallieu et Saint-Etienne.

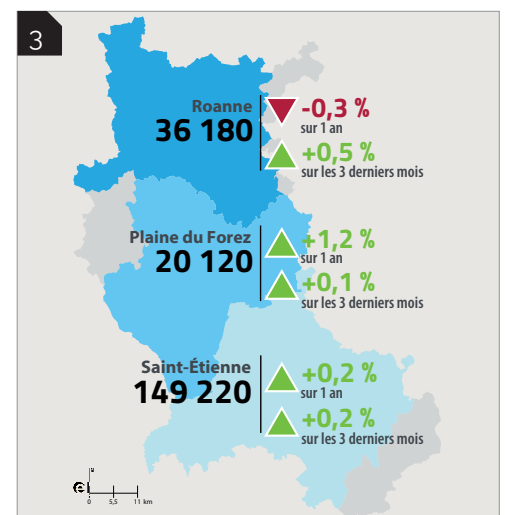
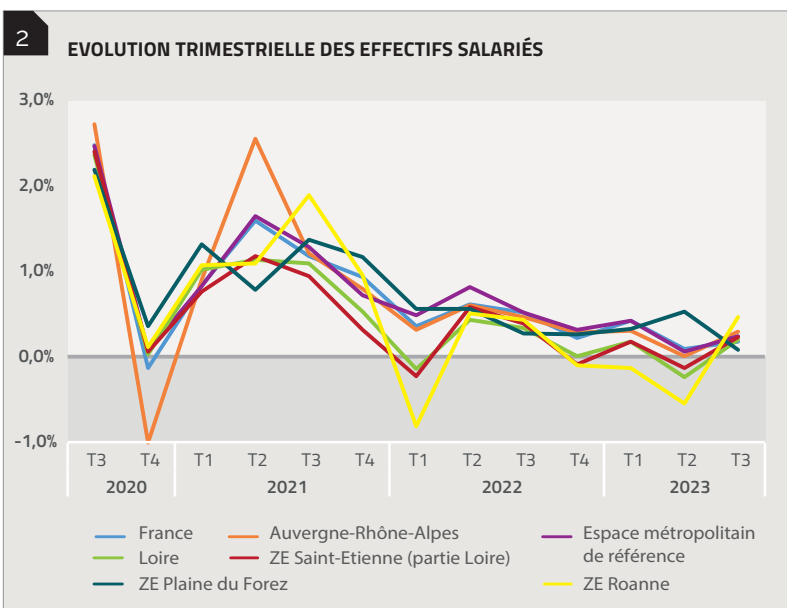
# EFFECTIF SALARIÉ DU SECTEUR PRIVÉ

| 1                                   | Effectifs 2023 T3 (en nombre) | Evolution trimestrielle (en %) | Evolution trimestrielle (en nombre) | Evolution annuelle (en %) |
|-------------------------------------|-------------------------------|--------------------------------|-------------------------------------|---------------------------|
| France                              | 20 203 180                    | + 0,2 %                        | + 34 820                            | + 0,9 %                   |
| Auvergne-Rhône-Alpes                | 2 496 360                     | + 0,3 %                        | + 7 250                             | + 0,9 %                   |
| Espace métropolitain de référence   | 1 125 350                     | + 0,2 %                        | + 2 680                             | + 1,1 %                   |
| Loire                               | 203 210                       | + 0,2 %                        | + 400                               | + 0,1 %                   |
| Zone d'emploi de Saint-Étienne      | 149 220                       | + 0,2 %                        | + 340                               | + 0,2 %                   |
| Zone d'emploi de la Plaine du Forez | 20 120                        | + 0,1 %                        | + 20                                | + 1,2 %                   |
| Zone d'emploi de Roanne             | 36 180                        | + 0,5 %                        | + 170                               | - 0,3 %                   |

## UNE AUGMENTATION DES EFFECTIFS SALARIÉS

En diminution au 2<sup>e</sup> trimestre 2023 (- 0,2 %, perte de 490 postes), les effectifs salariés ligériens progressent au 3<sup>e</sup> trimestre 2023 (+ 0,2 %, soit un gain de 400 postes), une croissance proche de celle de la région et de la France. Sur un an, les effectifs ligériens augmentent de 0,1 %, un rythme en-deçà des niveaux régional et national (+ 0,9 %).

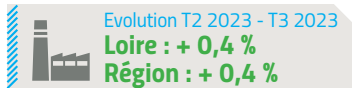
Toutes les zones d'emploi ligériennes voient leurs effectifs salariés privés progresser sur le dernier trimestre, même si celle de Roanne se démarque davantage (+ 0,5 %, 170 postes en plus) par rapport à celles de Saint-Etienne (+ 0,2 %, 340 postes en plus) et de la Plaine du Forez (+ 0,1 %, 20 postes en plus). Sur un an, c'est la zone d'emploi de la Plaine du Forez qui présente la progression la plus importante (+ 1,2 %), suivie de celle de Saint-Etienne (+ 0,2 %), celle de Roanne affiche une baisse (- 0,3 %).



## LES GAINS D'EMPLOIS DANS LES SERVICES, LE COMMERCE ET L'INDUSTRIE COMPENSENT LES PERTES DE LA CONSTRUCTION ET DE L'INTÉRIM

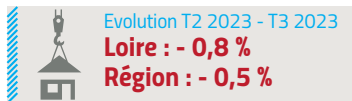
### L'INDUSTRIE : LES EFFECTIFS POURSUIVENT LEUR CROISSANCE

En progression continue depuis le 4<sup>e</sup> trimestre 2020, les effectifs salariés ligériens du secteur industriel poursuivent leur augmentation au 3<sup>e</sup> trimestre 2023 par rapport au trimestre précédent, atteignant 49 750 postes. L'industrie de l'habillement et du textile gagne notamment 70 postes sur le dernier trimestre. Seules l'industrie du meuble et la fabrication de matériels de transport sont en baisse (respectivement 30 et 20 postes en moins). Les effectifs industriels progressent de 0,8 % sur un an (+ 400 postes) dans la Loire, les départements les plus dynamiques étant la Savoie, la Haute-Loire et la Drôme avec une croissance annuelle égale ou supérieure à 2,5 %.



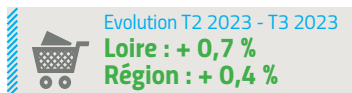
### LA CONSTRUCTION : BAISSE SOUDAINE DES EFFECTIFS

La croissance des effectifs ligériens dédiés à la construction s'est stoppée au 3<sup>e</sup> trimestre 2022 pour laisser place à une baisse jusqu'au 1<sup>er</sup> trimestre 2023. En progression au 2<sup>e</sup> trimestre 2023, les effectifs baissent à nouveau au 3<sup>e</sup> trimestre 2023 (- 0,8 %, perte de 140 postes). Cette diminution est aussi de mise aux niveaux régional et national mais dans des proportions moindres (respectivement - 0,5 % et - 0,3 %). Sur un an, la Loire perd 240 postes pour atteindre 17 980 postes au 3<sup>e</sup> trimestre 2023, comme en France. En région, l'Ardèche, l'Allier et le Puy-de-Dôme sont très dynamiques.



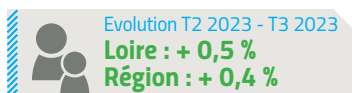
### LE COMMERCE : LA CROISSANCE DES EFFECTIFS SE POURSUIT

Dans la Loire, les effectifs commerciaux poursuivent leur progression depuis début 2021 avant de perdre des emplois au 1<sup>er</sup> trimestre 2022. Après avoir évolué de manière irrégulière en 2022, ils augmentent de façon continue depuis début 2023. Sur le dernier trimestre, ils progressent de 0,7 % (soit une hausse de 230 postes), atteignant 35 210 postes. Sur la même période, ils progressent de 0,4 % aux niveaux régional et national. Sur un an, les effectifs commerciaux ligériens ont gagné 240 postes.



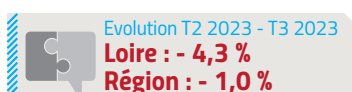
### LES SERVICES : RETOUR À LA HAUSSE DES EFFECTIFS

Les services ont connu une évolution très contrastée des effectifs au cours de l'année 2020, les mesures sanitaires les ayant directement impactés pour certains d'entre eux. En croissance continue depuis le 1<sup>er</sup> trimestre 2022, ils ont diminué de 0,3 % au 2<sup>e</sup> trimestre 2023 (perte de 250 postes) avant d'augmenter à nouveau au 3<sup>e</sup> trimestre 2023 (+ 0,5 %, gain de 480 postes). Cette tendance est également visible en région et en France. Sur le dernier trimestre, tous les segments ligériens gagnent des emplois en dehors de la santé - action sociale (- 260 postes) et de l'hébergement-restauration (- 100 postes). Sur un an, les services progressent de 1,1 % dans la Loire (gain de 980 postes).

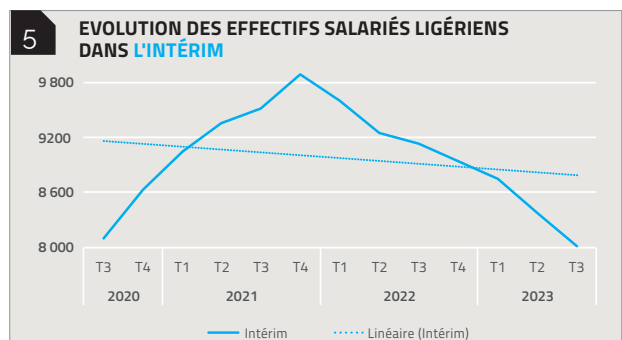
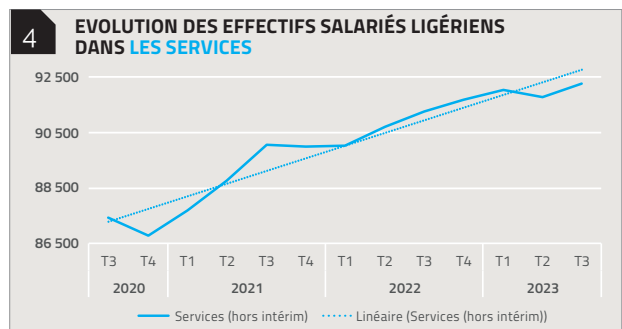
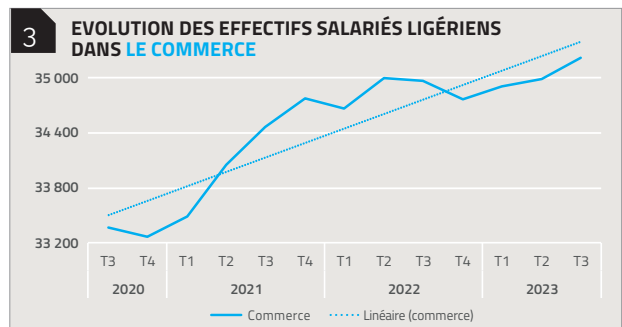
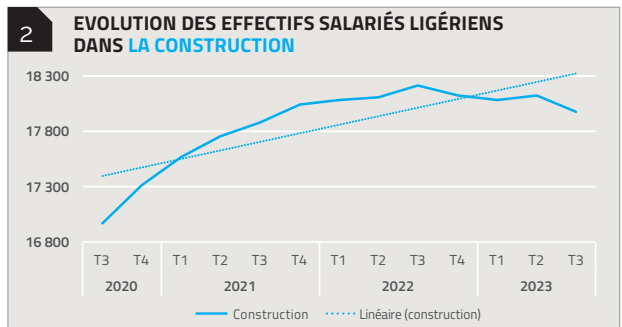
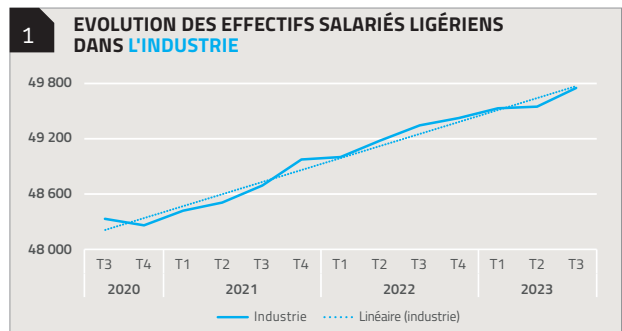


### L'INTÉRIM : LES EFFECTIFS POURSUIVENT LEUR BAISSE

En croissance depuis 2020, les effectifs intérimaires ont brutalement diminué à partir du 1<sup>er</sup> trimestre 2022. Depuis, leur diminution est continue. Ils perdent encore 360 postes entre le 2<sup>e</sup> et le 3<sup>e</sup> trimestre 2023 (- 4,3 %), une baisse plus importante qu'en région (- 1,0 %) et en France (- 2,1 %). Sur un an, l'intérim perd 1 110 postes, soit une baisse de 12,2 %. En région, seuls la Loire, la Savoie et la Drôme perdent des effectifs intérimaires.



1, 2, 3, 4 et 5. graphiques : Source : Urssaf-Acoss (données CVS), traitement : Observatoire partenarial de l'économie, epures



# CHÔMAGE

## ET DEMANDEURS D'EMPLOI

### UNE AUGMENTATION DU NOMBRE DE DEMANDEURS D'EMPLOI DANS LA LOIRE

En baisse depuis le 1<sup>er</sup> trimestre 2023, le nombre de DEFM de catégorie A augmente au 3<sup>e</sup> trimestre 2023 dans la Loire (+ 6,3 %), une croissance un peu moins importante qu'au niveau régional, proche du niveau national. Sur un an, le nombre de DEFM progresse de 0,6 % dans la Loire alors qu'il diminue en région (- 0,8 %) et en France (- 2,8 %).

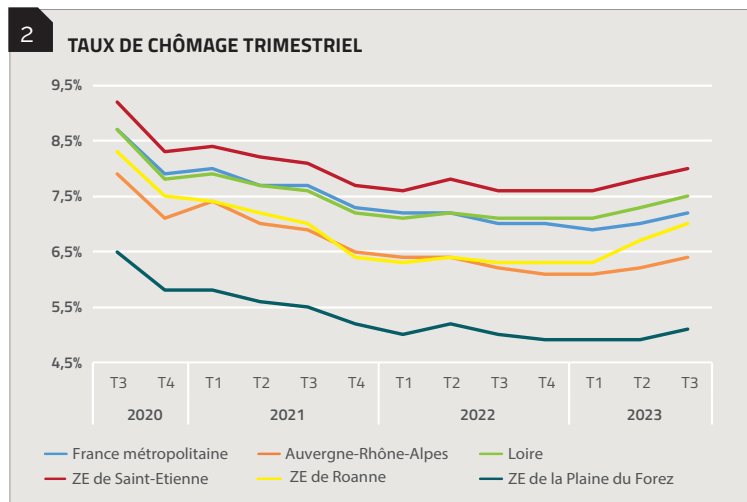
Au 3<sup>e</sup> trimestre 2023, la Loire compte près de 30 701 DEFM de catégorie A. C'est dans la zone d'emploi de la Plaine du Forez que l'augmentation du nombre de DEFM est la plus marquée sur le dernier trimestre (+ 9,2 %, soit 210 DEFM en plus), même s'il convient de signaler que c'est le seul territoire où le nombre de DEFM est en baisse sur 1 an. Elle est suivie de la zone d'emploi de Saint-Etienne (+ 6,1 % sur le dernier trimestre) et de celle de Roanne (+ 5,5 %).

### UNE AUGMENTATION DU TAUX DE CHÔMAGE

Pour le deuxième trimestre consécutif, le taux de chômage augmente, passant à 7,5 % de la population active dans la Loire. Il est supérieur de 0,4 point à son niveau d'un an auparavant et retrouve son niveau du 3<sup>e</sup> trimestre 2021. Le taux de chômage ligérien reste largement supérieur au taux régional (6,4 %), proche du taux national (7,2 %).

Le taux de chômage diffère grandement selon les zones d'emploi de la Loire : alors que celui de la zone d'emploi de Roanne (7,0 %) est proche de celui de la France, celui de la Plaine du Forez est largement en-deçà (5,1 %) et celui de la zone d'emploi de Saint-Etienne est plus important (8,0 %). Au sein de l'espace métropolitain de référence, le taux de chômage varie entre 5,3 % dans la zone d'emploi de Villefranche-sur-Saône à 8,0 % dans celle de Saint-Etienne.

| 1                                   | DEFM 2023 T3 (en nombre) | Evolution trimestrielle (en %) | Evolution trimestrielle (en nombre) | Evolution annuelle (en %) |
|-------------------------------------|--------------------------|--------------------------------|-------------------------------------|---------------------------|
| France                              | 2 773 581                | + 6,1 %                        | + 160 090                           | - 2,8 %                   |
| Auvergne-Rhône-Alpes                | 317 122                  | + 7,3 %                        | + 21 619                            | - 0,8 %                   |
| Espace métropolitain de référence   | 127 711                  | + 7,7 %                        | + 9 102                             | - 0,4 %                   |
| Loire                               | 30 701                   | + 6,3 %                        | + 1 808                             | + 0,6 %                   |
| Zone d'emploi de Saint-Etienne      | 23 324                   | + 6,1 %                        | + 1 351                             | + 0,4 %                   |
| Zone d'emploi de la Plaine du Forez | 2 482                    | + 9,2 %                        | + 210                               | - 0,6 %                   |
| Zone d'emploi de Roanne             | 4 905                    | + 5,5 %                        | + 255                               | + 3,2 %                   |



Evolution T2 2023 - T3 2023

**Loire : + 0,2 point**  
**Région : + 0,2 point**

1. **tableau** : Source : STMAT (données brutes), traitement : Observatoire partenarial de l'économie, epures

2. **graphique** : Source : INSEE (données CVS), traitement : Observatoire partenarial de l'économie, epures

#### GLOSSAIRE :

**CVS** : Corrigé des Variations Saisonnières

**DEFM** : Demandeurs d'Emploi en Fin de Mois

**INSEE** : Institut National de la Statistique et des Etudes Economiques

**SMPT** : Salaire Moyen Par Tête

**T** : Trimestre

**URSSAF** : Union de Recouvrement pour la Sécurité Sociale et les Allocations Familiales

**ZE** : Zone d'Emploi

# ACTUALITÉS

## LES PRINCIPALES ACTUALITÉS DES ENTREPRISES LIGÉRIENNES AU 3<sup>E</sup> TRIMESTRE 2023

### CRÉATION DE SITE

**Eutectic** (Sainte-Croix-en-Jarez), spécialisée dans les équipements chaudronnés sous pression, investit 3 millions d'euros pour s'installer dans de nouveaux locaux à Rive-de-Gier. Début des opérations : 25/09/2023.

**Articop** (Corbas), coopérative d'artisans du bâtiment, va déménager son site logistique sur un terrain de 6 hectares situé à L'Horme où elle occupera des locaux plus vastes (25 000 m<sup>2</sup>). Articop vise un doublement de l'activité sous dix ans grâce à ses nouveaux locaux de la vallée du Gier. Début des opérations : décembre 2024.

### LEVÉE DE FONDS

**Lactips** (Saint-Paul-en-Jarez), spécialisée dans les plastiques hydrosolubles et biodégradables, est sur le point de lever 14 M€, ce qui permettrait d'investir dans une deuxième ligne de production d'ici deux ans. Une vingtaine de recrutements sont au programme des prochains mois.

**Onlitz** (Saint-Étienne), société qui propose aux entreprises une plateforme de leasing 100% digitale (inspirée de ce qui existe pour les particuliers, tout en respectant les normes du BtoB), vient de lever 11,5 M€ pour digitaliser la location d'équipement pour les commerces de proximité, les professions libérales et les TPE/PME. L'entreprise prévoit une dizaine de recrutements.

### INVESTISSEMENTS INDUSTRIELS : EXTENSION DE SITE

**Seeb Automation** (Saint-Priest-en-Jarez) conçoit et assemble des machines spéciales dotées de robots pour différents secteurs industriels.

La société investit sur son site pour développer une nouvelle activité portant sur l'assemblage de sous-ensembles mécaniques de véhicules blindés et doit créer une dizaine d'emplois supplémentaires. Début des opérations : 04/09/2023.

### LIQUIDATION JUDICIAIRE/PROCÉDURE DE SAUVEGARDE

L'équipementier automobile **Mécacentre** (Groupe ZF) a annoncé son dépôt de bilan. 178 personnes travaillent sur le site de Saint-Étienne.

**Vie Prestations** (Roanne), société de services à la personne, vient d'être placée en liquidation judiciaire. Elle employait une vingtaine de personnes.

Après un accord de principe avec ses créanciers, le groupe Rallye perd le contrôle de **Casino** qui a été placé en procédure de sauvegarde accélérée en octobre 2023.

**Charles Chocolartisan** (Civens), producteur de pâtes à tartiner est placé en redressement judiciaire, 25 emplois sont menacés.

## LES PRINCIPAUX ÉCHOS DU 4<sup>E</sup> TRIMESTRE 2023

### CRÉATION DE SITE

**Novasoie** (Saint-Chamond), filiale de CGM holding, va implanter une unité de production textile dans le domaine du luxe et de la soie sur le site de Novaciéries.

Un permis de construire a été déposé pour construire une usine de 3000 m<sup>2</sup>. A terme, 150 emplois devraient être créés. Début des opérations : janvier 2024.

Le cabinet lyonnais d'assistance à maîtrise d'ouvrage Goodmatch rachète le **château de Fontanès** pour y implanter un centre d'hébergement touristique composé de 30 chambres dans la partie historique du château et de 12 écolodges de 4 à 6 personnes dans le parc. Ouverture du centre : mai 2026.

### LEVÉE DE FONDS

**Predisurge** (Saint-Etienne), qui édite des logiciels simulant la pose de prothèses cardio-vasculaires, lève 6,5M€.

Ces fonds vont permettre l'expansion de la présence internationale de Predisurge. La start-up va également pouvoir consacrer ses efforts à l'industrialisation de sa plateforme, PlanOpTM, et les processus associés.

### INVESTISSEMENTS INDUSTRIELS : EXTENSION DE SITE

**Galaxie Pro** (Sury-le-Comtal), spécialisée dans la fabrication de stores bannes, volets roulants et pergolas, envisage d'investir 10 millions d'euros pour agrandir son site de Sury-le-Comtal. L'entreprise est en discussion avec Loire Forez agglomération pour une parcelle de 28 000 m<sup>2</sup> située non loin de son implantation actuelle et sur laquelle elle pourra construire un bâtiment de 7 000 à 10 000 m<sup>2</sup>. Début des opérations : mars 2025.

### LIQUIDATION JUDICIAIRE / PROCÉDURE DE SAUVEGARDE

L'équipementier automobile **Mécacentre** (Groupe ZF) qui n'a pas trouvé de repreneur, devrait être liquidé. La filiale du groupe allemand emploie 178 personnes à Saint-Étienne.

**Casino** a annoncé l'acquisition de la société CBD Luxembourg Holding détenant indirectement 34 % du capital de Cnova, qui gère - entre autre - le site de commerce Cdiscount. Cette opération s'inscrit dans le cadre de la restructuration financière du groupe stéphanois. Afin de reprendre des supers et hypermarchés de Casino, les sociétés SLM (Société les Mousquetaires) Intermarché et Auchan Retail s'allient dans une offre de reprise pour les magasins, et 12 entrepôts de logistique. La procédure de sauvegarde est prolongée jusqu'au 25 février.

**Les Brasseries Votre Instant Plaisir** (Genilac et Riorges) ont été placées en redressement judiciaire. Les deux établissements emploient 45 personnes.

Source : Trendeo. Traitement : Observatoire partenarial de l'économie, epures

### LES PARTENAIRES

Chambre de Commerce et d'Industrie Lyon Métropole Saint-Etienne ; Chambre des Métiers et de l'Artisanat de la Loire ; Loire Forez agglomération ; Emplois Loire Observatoire ; Département de la Loire ; Direction régionale de l'économie, de l'emploi, du travail et des solidarités - Antenne de la Loire ; Communauté de communes de Forez-Est ; Institut National de la Statistique et des Etudes Economiques ; Pôle Emploi de la Loire ; Saint-Etienne Métropole ; Schéma de COhérence Territoriale du Sud Loire ; Union de Recouvrement des cotisations de la Sécurité Sociale et d'allocations Familiales - Antenne Loire ; Université de Saint-Etienne.

### MÉTHODOLOGIE ET SOURCES

**Le champ de l'Urssaf** couvre l'ensemble des cotisants du secteur concurrentiel qui comprend tous les secteurs d'activité économique sauf les administrations publiques, l'éducation non marchande, la santé non marchande, l'emploi par les ménages de salariés à domicile et les salariés relevant du régime agricole. **L'effectif salarié** correspond au nombre de salariés de l'établissement ayant un contrat en cours le dernier jour de la période. Tous les salariés, à temps complet ou à temps partiel, comptent pour un, indépendamment de la durée du travail. **Le Salaire Moyen Par tête** du trimestre est le rapport entre la masse salariale (salaire de base auquel s'ajoutent des compléments légaux, conventionnels ou attribués à l'initiative de l'employeur sous forme de commissions, de primes, de rémunération des heures supplémentaires, de gratifications et d'avantages en nature) du trimestre et l'effectif moyen observé sur le trimestre.

**Demandeurs d'Emploi en Fin de Mois de catégorie A** : personnes inscrites à **France stratégie**, n'ayant exercé aucune activité au cours du mois et tenues de faire les actes positifs de recherche d'emploi.

**Taux de chômage localisé** : rapport calculé entre le nombre de chômeurs (France stratégie) et la population active estimée (à partir du dispositif d'estimations d'emploi localisées de l'INSEE).

**Score MORE** : indicateur de la santé financière d'une entreprise développé par Mode Finance et accessible sur la **base Diane+**. Il évalue la solvabilité des entreprises et classe les entreprises en fonction de leur capacité à respecter leurs engagements financiers. Toutes les entreprises ayant publié leurs comptes pour l'année 2022 sont concernées.

**Investissements / Cessations / Redressements** : Ces données sont issues de la plate-forme **Trendeo**, société de veille et de recherche d'informations pertinentes dans les domaines de l'investissement et de l'emploi.



46 rue de la télématique  
CS 40801  
42952 Saint-Etienne cedex 1  
tél : 04 77 92 84 00  
fax : 04 77 92 84 09  
mail : epures@epures.com  
web : www.epures.com