

AU SOMMAIRE

CLIMAT DES AFFAIRES	2
SALAIRE MOYEN PAR PERSONNE	4
EFFECTIF SALARIÉ DU SECTEUR PRIVÉ	5
CHÔMAGE ET DEMANDEURS D'EMPLOI	7
ACTUALITÉS	8

TABLEAU DE BORD TRIMESTRIEL

n°31

1^{ER} TRIMESTRE 2024

- 0,0 % de l'effectif salarié privé dans la Loire (+ 0,2 % en région) au 1^{er} trim. 2024 par rapport au 4^e trim. 2023.

2 608 € brut par mois, c'est le salaire moyen par personne dans la Loire au 1^{er} trim. 2024.

+ 1,7 % du salaire moyen par personne dans la Loire, (+ 1,4 % en région) au 1^{er} trim. 2024 par rapport au 4^e trim. 2023.

7,6 % de taux de chômage dans la Loire (6,4 % en région) au 1^{er} trim. 2024, stable par rapport au trimestre précédent.

79 % c'est la part d'entreprises ligériennes dont le score traduit une situation financière saine ou équilibrée en juin 2024.

31 056 demandeurs d'emploi en fin de mois de catégorie A enregistrés à France Travail dans la Loire, en baisse de 1,3 % (- 2,5 % en région) au 1^{er} trim. 2024 par rapport au 4^e trim. 2024.



© freepik

LES TENDANCES DANS LA LOIRE AU 1^{ER} TRIMESTRE 2024

➔ Une légère dégradation de la santé financière des entreprises.

➔ La croissance du salaire moyen par personne s'accroît.

➔ Une stabilisation des effectifs salariés privés dans tous les secteurs d'activité. Alors que les effectifs progressent dans l'industrie et les services, ils diminuent dans le commerce, l'intérim et la construction.

➔ Un taux de chômage qui stoppe sa progression.

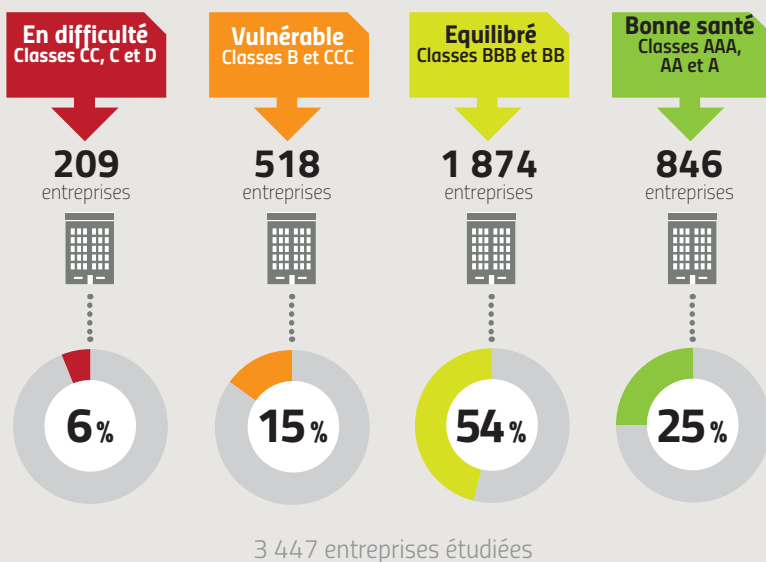
➔ Des investissements industriels nombreux.

Epures, l'Agence d'urbanisme de la région stéphanoise anime, pour le compte de ses partenaires, un observatoire de l'économie, restitué dans les dynamiques régionales et nationales.

CLIMAT DES AFFAIRES

Au 31 décembre 2023, la Loire répertoriait près de 21 030 établissements salariés privés. L'analyse du climat des affaires porte sur toutes les entreprises actives au 30 juin 2024 qui ont publié leurs comptes pour l'année 2023. Au total, 3 347 entreprises sont concernées.

1 RÉPARTITION DES ENTREPRISES LIGÉRIENNES SELON LEUR NIVEAU DE SANTÉ FINANCIÈRE

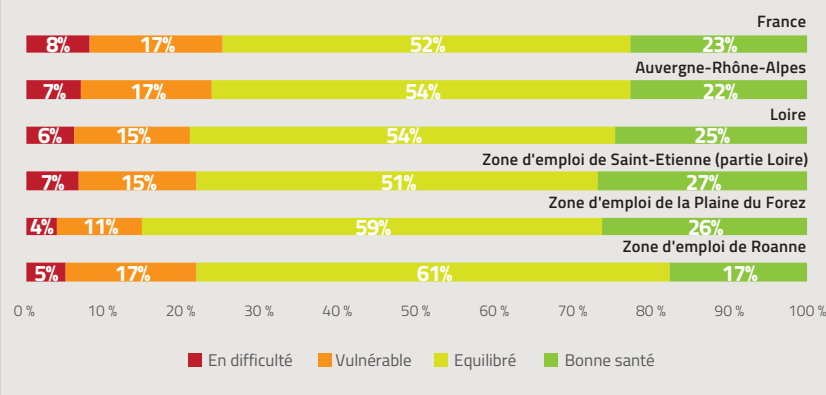


DANS LA LOIRE, 79 % DES ENTREPRISES SONT NOTÉES FAVORABLEMENT, 6 % TRÈS DÉFAVORABLEMENT

Sur les 3 347 entreprises ligériennes analysées :

- 25 % sont en bonne santé,
- 54 % présentent une situation équilibrée,
- 15 % sont vulnérables,
- 6 % sont en difficulté.

2 RÉPARTITION DES ENTREPRISES SELON LEUR NIVEAU DE SANTÉ FINANCIÈRE



LES ENTREPRISES LIGÉRIENNES ONT UNE MEILLEURE SANTÉ QU'ÀUX NIVEAUX RÉGIONAL ET NATIONAL

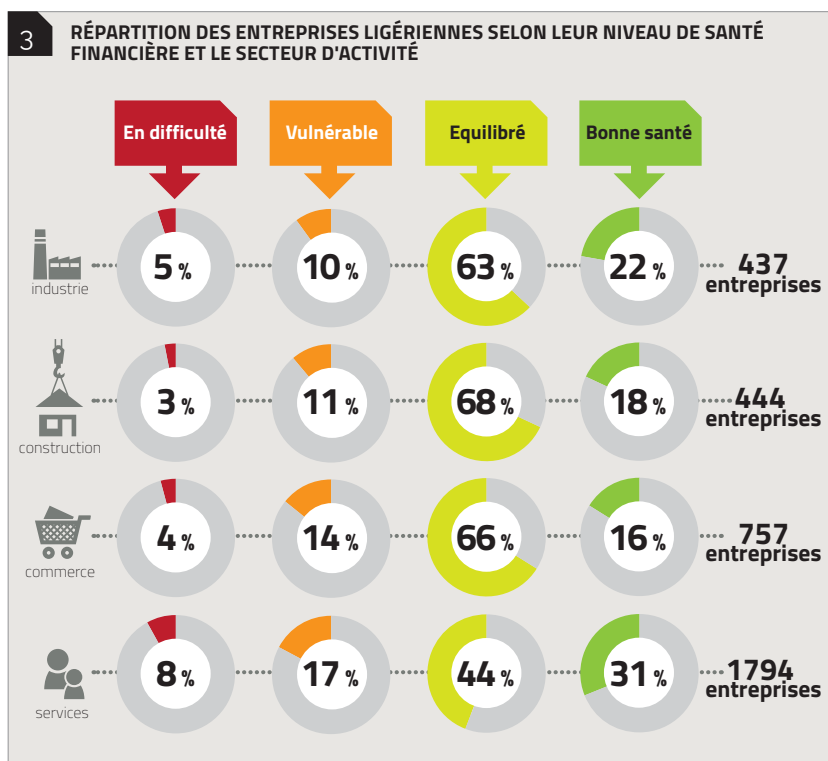
La part d'entreprises notées favorablement dans le département de la Loire est supérieure de 3 points à la situation régionale, de 4 points à la situation nationale.

Cette part atteint 86 % dans la zone d'emploi de la Plaine du Forez, elle est inférieure dans celles de Saint-Etienne et de Roanne (78 %). Cependant, si les zones d'emploi de Saint-Etienne et de la Plaine du Forez se démarquent par leur part d'entreprises en bonne santé, celle de Roanne ressort davantage pour ses entreprises en situation d'équilibre.

UNE SANTÉ FINANCIÈRE CONTRASTÉE SELON LES SECTEURS D'ACTIVITÉ

Trois secteurs marqués par de nombreuses entreprises en situation équilibrée : la construction (68 % contre 54 % tous secteurs confondus), le commerce (66 %) et l'industrie (63 %) ;

- Les services, quant à eux, se caractérisent à la fois par des entreprises en bonne santé (31 % contre 25 %) et par des entreprises vulnérables (17 % contre 15 %) ou en difficulté (8 % contre 6 %). En avril 2024, selon l'INSEE, le climat des affaires s'améliore dans l'hébergement-restauration ainsi que le transport routier de marchandises. En revanche, il s'assombrit dans l'information-communication et les activités scientifiques.



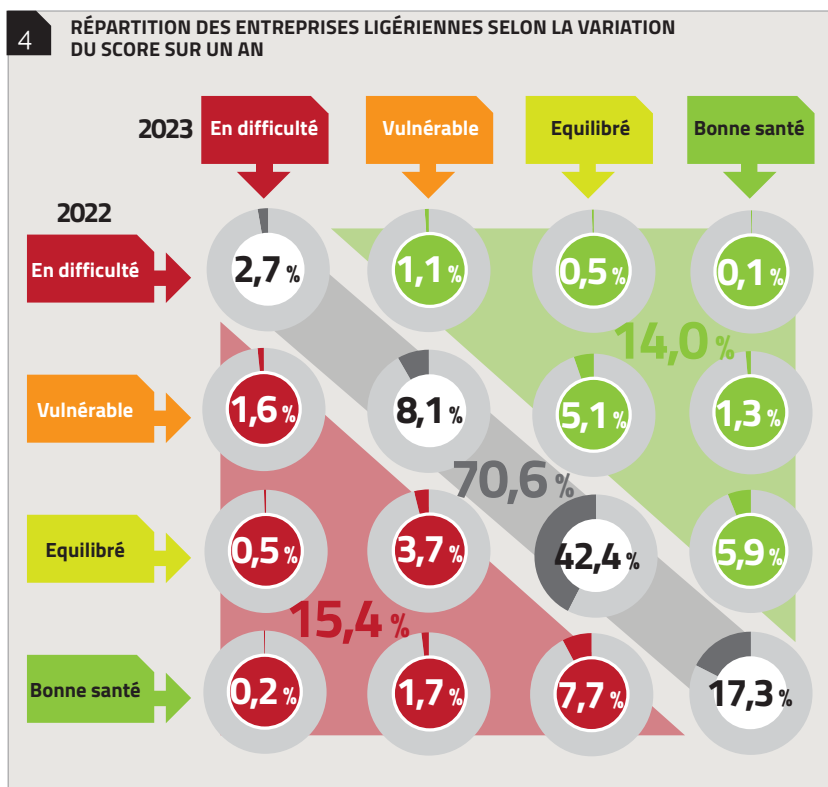
LA SANTÉ FINANCIÈRE DES ENTREPRISES LIGÉRIENNES SE DÉGRADE LÉGÈREMENT

En comparant la situation des entreprises du panel par rapport à leur score de 2022, on observe que :

- 70,6 % des entreprises maintiennent leur score en décembre 2023 ;
- 14,0 % des entreprises ont enregistré une amélioration de leur score ;
- 15,4 % des entreprises ont vu leur score se dégrader.

⊕ Le solde des scores est de - 1,4 point.

Selon l'INSEE, le climat des affaires des entreprises en France diminue aussi légèrement au cours de la dernière année.



Sont concernées les entreprises ayant publié leurs comptes pour l'année 2023 au 1^{er} juillet 2024.

Aide à la lecture : 5,1 % des entreprises présentent une situation équilibrée en juin 2024 alors qu'elles étaient en situation de vulnérabilité en 2022. Elles ont vu leur situation s'améliorer.

SALAIRE MOYEN PAR PERSONNE

LA CROISSANCE DU SALAIRE MOYEN S'ACCENTUE

1	Niveau 2024 T1 (en €)	Evolution trimestrielle (en %)	Evolution annuelle (en %)
France	2 966	+1,4%	+3,2%
Auvergne-Rhône-Alpes	2 853	+1,4%	+3,3%
Espace métropolitain de référence	3 015	+1,6%	+3,5%
Loire	2 608	+1,7%	+3,8%
Zone d'emploi de Saint-Etienne	2 658	+1,9%	+4,2%
Zone d'emploi de la Plaine du Forez	2 397	+0,6%	+1,6%
Zone d'emploi de Roanne	2 491	+0,7%	+3,1%

La Loire atteint un salaire moyen par tête (SMPT) de 2 608 € brut par mois au 1^{er} trimestre 2024, chiffre inférieur au salaire moyen observé dans l'espace métropolitain de référence, en région et en France. Le salaire moyen est plus élevé au sein de la zone d'emploi de Saint-Etienne que dans celles de Roanne et de la Plaine du Forez. Cet écart s'explique par les différences d'activités et de métiers qui y sont pratiqués (les emplois métropolitains sont plus nombreux à Saint-Etienne : prestations intellectuelles, conception-recherche, culture-loisirs ...).

La progression ligérienne du salaire moyen par tête se poursuit à un rythme de 1,7 % au 1^{er} trimestre 2024 après une hausse de 1,0 % au trimestre précédent. Cette progression est un peu plus marquée qu'aux niveaux régional et national (+ 1,4 %).

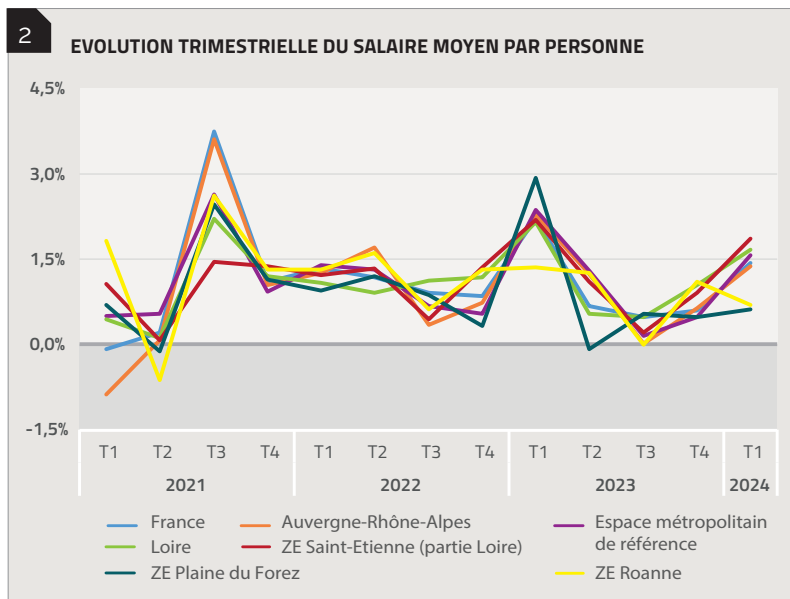
UNE TENDANCE ENCORE PLUS FORTE DANS LE STÉPHANOIS

Sur un an, par le salaire moyen par tête, soumis à cotisations sociales, s'accroît de 3,8 % dans la Loire (+ 3,2 % en France). Le rythme de croissance est particulièrement soutenu au 1^{er} trimestre 2024 dans la zone d'emploi de Saint-Etienne (+ 1,9 %). Il est en-deçà du niveau départemental dans les zones d'emploi de la Plaine du Forez et de Roanne (respectivement + 0,6 % et 0,7 %).

1. tableau : Source : AcoSS-Urssaf-Dares (effectifs intérimaires), données CVS, traitement : Observatoire partenarial de l'économie, epures

2. graphique : Source : AcoSS-Urssaf-Dares (effectifs intérimaires), données CVS, traitement : Observatoire partenarial de l'économie, epures

* L'Espace métropolitain de référence comprend les zones d'emploi de Lyon, Vienne-Annonay, Villefranche-sur-Saône, Bourgoin Jallieu et Saint-Etienne.



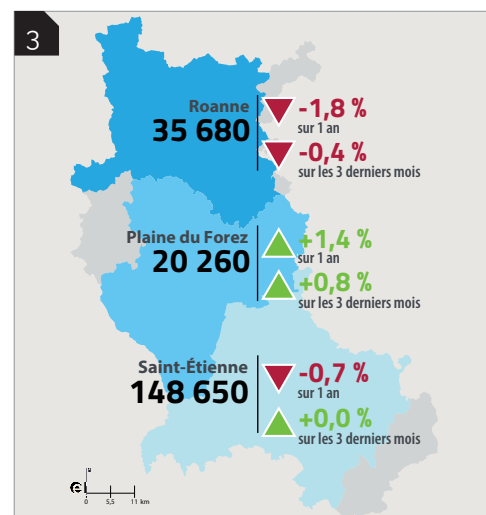
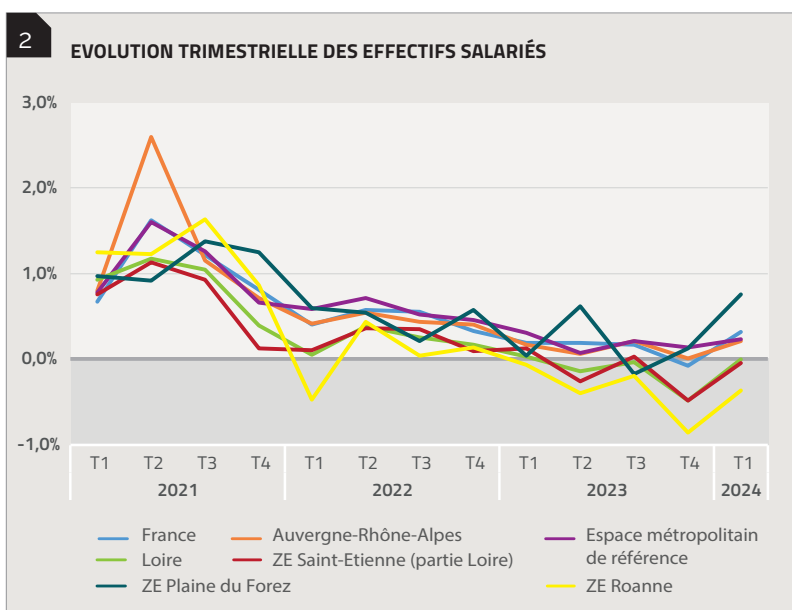
EFFECTIF SALARIÉ DU SECTEUR PRIVÉ

1	Effectifs 2024 T1 (en nombre)	Evolution trimestrielle (en %)	Evolution trimestrielle (en nombre)	Evolution annuelle (en %)
France	20 290 370	+0,3%	+65 520	+0,6%
Auvergne-Rhône-Alpes	2 504 000	+0,2%	+5 220	+0,5%
Espace métropolitain de référence	1 132 170	+0,2%	+2 660	+0,7%
Loire	202 540	+0,0%	-10%	-0,7%
Zone d'emploi de Saint-Étienne	148 650	+0,0%	-60	-0,7%
Zone d'emploi de la Plaine du Forez	20 260	+0,8%	+150	+1,4%
Zone d'emploi de Roanne	35 680	-0,4%	-130	-1,8%

UNE STABILISATION DES EFFECTIFS SALARIÉS

En diminution au 4^e trimestre 2023 (- 0,5 %, perte de 980 postes), **les effectifs salariés ligériens se stabilisent au 1^{er} trimestre 2024**. Ils augmentent légèrement en région et en France sur la même période. **Sur un an, les effectifs** ligériens diminuent de 0,7 %, dans un contexte de croissance régionale (+ 0,5 %) et nationale (+ 0,6 %).

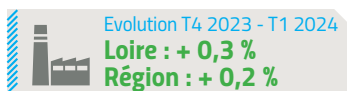
La stagnation des effectifs salariés privés concerne uniquement **la zone d'emploi de Saint-Etienne**, celle de la **Plaine du Forez se démarque par une progression** (+ 0,8 %, gain de 150 postes), celle de **Roanne par une baisse** (- 0,4 %, perte de 130 postes). **Sur un an, seule la zone d'emploi de la Plaine du Forez est en progression** (+ 1,4 %), celles de Saint-Etienne et de Roanne diminuent (respectivement - 0,7 % et - 1,8 %).



UNE PROGRESSION DES EFFECTIFS SALARIÉS PRIVÉS DANS L'INDUSTRIE ET LES SERVICES

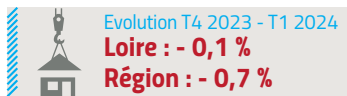
L'INDUSTRIE : RETOUR À LA HAUSSE DES EFFECTIFS

En croissance continue depuis le 1^{er} trimestre 2021, les effectifs salariés ligériens du secteur industriel ont diminué de 0,2 % au 4^e trimestre 2023, avant de progresser à nouveau de 0,3 % (gain de 160 postes) au 1^{er} trimestre 2024. Cette progression s'effectue dans un contexte de croissance régionale et nationale comparable. Les effectifs industriels atteignent 49 720 postes au 1^{er} trimestre 2024. Sur le dernier trimestre, les gains d'emplois industriels s'expliquent principalement par la fabrication de matériel de transport (80 postes en plus) ainsi que les équipements électriques, électroniques et informatiques (+ 60). L'industrie agroalimentaire et l'industrie des plastiques ont perdu 30 postes chacune.



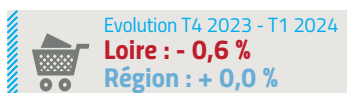
LA CONSTRUCTION : FIN DE LA BAISSÉ DES EFFECTIFS

La croissance des effectifs ligériens dédiés à la construction s'est stoppée au 3^e trimestre 2022 pour laisser place à une baisse jusqu'au 1^{er} trimestre 2023. Suite à un regain au 2^e trimestre 2023, les effectifs ont perdu 160 postes au 3^e trimestre 2023 puis 200 postes au 4^e trimestre. La diminution semble enfin s'enrayer au 1^{er} trimestre 2024 (20 postes en moins). Les effectifs ligériens dédiés à la construction s'élèvent à 17 780 postes au 1^{er} trimestre 2024. La région et la France continuent de perdre des postes (respectivement - 0,7 % et - 0,6 %).



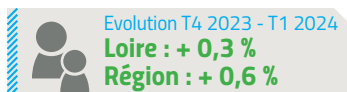
LE COMMERCE : LA BAISSÉ DES EFFECTIFS SE POURSUIT

En augmentation continue jusqu'à mi 2022, les effectifs commerciaux ligériens connaissent, depuis, des variations. Au 1^{er} trimestre 2024, ils poursuivent leur baisse pour le 2^e trimestre consécutif (perte de 80 postes), atteignant 34 930 postes. Sur la même période, les effectifs se stabilisent aux niveaux régional et national.



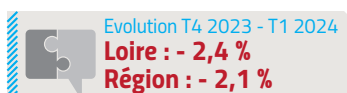
LES SERVICES : HAUSSE SOUDAINE DES EFFECTIFS

En croissance continue depuis le 1^{er} trimestre 2022, les effectifs ligériens dédiés aux services se sont stabilisés au 1^{er} trimestre 2023 avant de diminuer au 4^e trimestre 2023. Ils progressent à nouveau de 0,3 % au 1^{er} trimestre 2024 (gain de 270 postes), atteignant 92 390 postes. Cette hausse de 0,3 % s'inscrit dans un contexte de progression régionale et nationale (+ 0,6 %). Sur le dernier trimestre, les segments les plus dynamiques dans la Loire sont la santé - action sociale et l'hébergement-restauration (+ 140 postes chacun). Les activités scientifiques et techniques ont, quant à elles, perdu 70 postes.

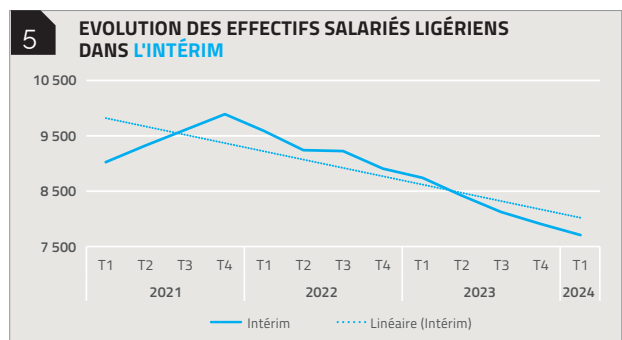
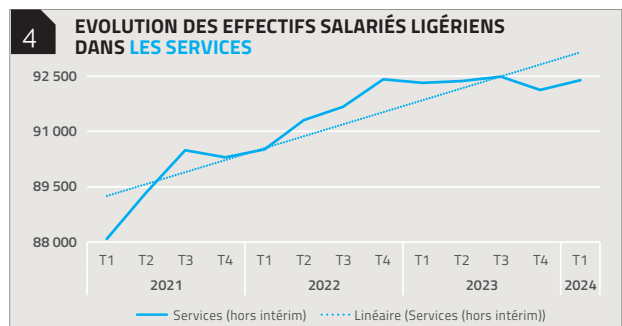
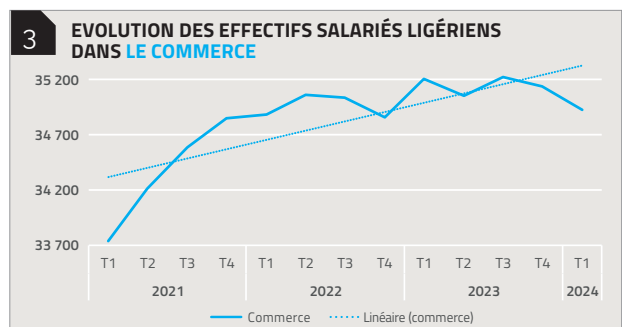
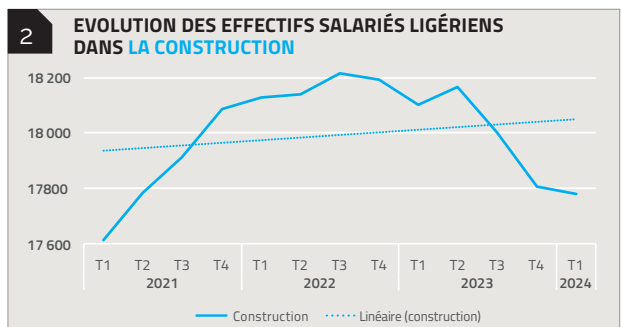
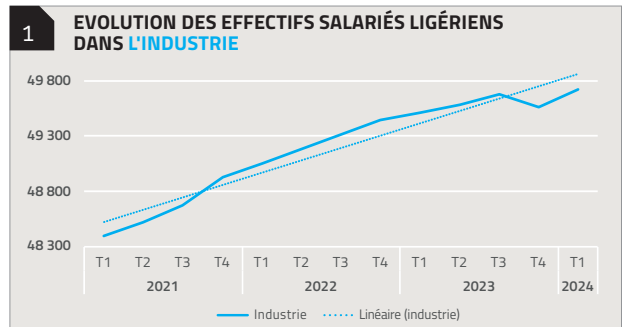


L'INTÉRIM : LES EFFECTIFS POURSUIVENT LEUR BAISSÉ

En croissance jusqu'au 4^e trimestre 2021, les effectifs intérimaires ne cessent de diminuer depuis. Ils perdent encore 190 postes au 1^{er} trimestre 2024 par rapport au trimestre précédent, une baisse proche du niveau régional (- 2,1 %), plus importante qu'en France (- 0,1 %).



1, 2, 3, 4 et 5. graphiques : Source : Urssaf-Acoss (données CVS), traitement : Observatoire partenarial de l'économie, epures



CHÔMAGE

ET DEMANDEURS D'EMPLOI

UNE DIMINUTION DU NOMBRE DE DEMANDEURS D'EMPLOI DANS LA LOIRE

En hausse depuis le 3^e trimestre 2023, le nombre de DEFM de catégorie A diminue dans la Loire au 1^{er} trimestre 2024 (- 1,3 %), suivant ainsi la tendance régionale et nationale, bien que moins marquée (respectivement - 2,5 % et - 2,9 %). Sur un an, le nombre de DEFM progresse de 2,6 % dans la Loire, une hausse plus importante qu'en région (+ 1,8 %) et en France (+ 0,4 %).

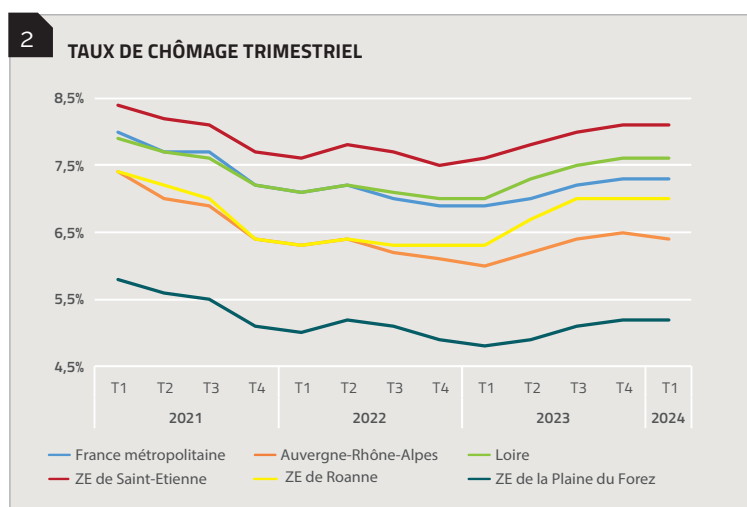
Au 1^{er} trimestre 2024, la Loire compte près de 31 056 DEFM de catégorie A. C'est dans la zone d'emploi de la Plaine du Forez que la baisse du nombre de DEFM est la plus forte sur le dernier trimestre (- 4,7 %, 123 DEFM en moins). Elle est suivie de la zone d'emploi de Saint-Etienne (- 1,8 %, 423 DEFM en moins). Celle de Roanne présente une hausse de son nombre de DEFM (+ 2,7 %, 116 DEFM en plus). Sur un an, ce sont dans les zones d'emploi de Roanne et de la Plaine du Forez que l'augmentation est la plus forte.

UN TAUX DE CHÔMAGE QUI STOPPE SA PROGRESSION

En hausse depuis le 2^e trimestre 2023, le taux de chômage se stabilise au 1^{er} trimestre 2024, passant à 7,6 % de la population active dans la Loire. Il est supérieur de 0,6 point à son niveau d'un an auparavant et retrouve son niveau du 3^e trimestre 2021. Le taux de chômage ligérien reste largement supérieur au taux régional (6,4 %), proche du taux national (7,3 %).

Le taux de chômage diffère grandement selon les zones d'emploi de la Loire : alors que celui de la zone d'emploi de Roanne (7,0 %) est proche de celui de la France, celui de la Plaine du Forez est largement en-deçà (5,2 %) et celui de la zone d'emploi de Saint-Etienne est plus important (8,1 %). Au sein de l'espace métropolitain de référence, le taux de chômage varie entre 5,4 % dans la zone d'emploi de Villefranche-sur-Saône à 8,1 % dans celle de Saint-Etienne.

1	DEFM 2024 T1 (en nombre)	Evolution trimestrielle (en %)	Evolution trimestrielle (en nombre)	Evolution annuelle (en %)
France	2 802 706	-2,9%	-82 446	+0,4%
Auvergne-Rhône-Alpes	310 470	-2,5%	-7 881	+1,8%
Espace métropolitain de référence	125 307	-1,8%	-2 244	+2,2%
Loire	31 056	-1,3%	-421	+2,6%
Zone d'emploi de Saint-Etienne	23 461	-1,8%	-423	+1,4%
Zone d'emploi de la Plaine du Forez	2 491	-4,7%	-123	+6,2%
Zone d'emploi de Roanne	5 063	+2,3%	+116	+6,4%



Evolution T4 2023 - T1 2024

Loire : stable

Région : - 0,1 point

1. **tableau** : Source : STMAT (données brutes), traitement : Observatoire partenarial de l'économie, epures

2. **graphique** : Source : INSEE (données CVS), traitement : Observatoire partenarial de l'économie, epures

GLOSSAIRE :

CVS : Corrigé des Variations Saisonnières

DEFM : Demandeurs d'Emploi en Fin de Mois

INSEE : Institut National de la Statistique et des Etudes Economiques

SMPT : Salaire Moyen Par Tête

T : Trimestre

URSSAF : Union de Recouvrement pour la Sécurité Sociale et les Allocations Familiales

ZE : Zone d'Emploi

ACTUALITÉS

LES PRINCIPALES ACTUALITÉS DES ENTREPRISES LIGÉRIENNES AU 1^{ER} TRIMESTRE 2024

CRÉATION DE SITE

Visioshape (Saint-Etienne), spécialisée dans le développement de robots intelligents, investit 1,5 M€ dans un nouveau bâtiment à Saint-Étienne. Installé sur un terrain de 4 400 m² dans la zone industrielle Pierre Loti, ce bâtiment de 1 000 m² accueillera 40 salariés d'ici 3 ans (10 actuellement). Début des opérations : janvier 2025.

Nidéc ASI (La Fouillouse), spécialisée dans la conversion d'électronique de puissance et le stockage d'énergie par batterie, investit 14 M€ dans un nouveau bâtiment de 7 000 m² à La Fouillouse. Nidéc ASI prévoit 130 nouvelles embauches d'ici 2026. Début des opérations : novembre 2025.

INVESTISSEMENTS INDUSTRIELS : EXTENSION DE SITE

Valentin Traiteur (Mably), fabricant français de produits traiteur, prévoit d'investir plus de 40 M€ sur ses différents sites d'ici 2025. 15M€ concerneront celui de Mably pour construire et équiper une extension de 5 000 m² qui sera dédiée à la fabrication de gnocchis. Perspectives : une trentaine de personnes supplémentaires par an pendant les trois prochaines années.

Le groupe chimique **SNF** (Andrézieux-Bouthéon) injecte 70M€ pour l'installation d'une pompe à chaleur pour remplacer les chaudières, la construction d'un nouveau bâtiment de 3 000 m² pour de nouvelles applications destinées aux marchés des mines ainsi que l'installation d'1,5 hectare de panneaux solaires sur les parkings et de 3,5 hectares sur des parcelles de terrain inutilisées. Début des opérations : mars 2024.

Magnin (Charlieu), fabricant d'escaliers en bois, s'engage dans un programme d'investissement de 4M€ pour augmenter ses capacités de production, moderniser son outil industriel et améliorer les conditions de travail des 45 salariés. L'entreprise prévoit le recrutement d'une quinzaine de personnes d'ici 2026. Début des opérations : mars 2024.

LIQUIDATION JUDICIAIRE/PROCÉDURE DE SAUVEGARDE

La société de confection textile **Kraft Compagnie**, installée à Neulise, vient d'être placée en redressement judiciaire. Elle emploie une quinzaine de personnes.

L'entreprise de chaudronnerie-soudure **Cousin SMS**, basée au Chambon-Feugerolles, vient d'être placée en liquidation judiciaire. Elle employait une vingtaine de personnes.

LES PRINCIPAUX ÉCHOS DU 2^E TRIMESTRE 2024

CRÉATION DE SITE

Kelyps Intérim investit 3 M€ dans la construction d'un nouveau siège social à Saint-Priest-en-Jarez. Le groupe regroupe trois marques : Kelyps Intérim, Exaltant RH et Apidéo Formation. Objectifs : regrouper toute la partie back-office des agences et les autres activités, dont une nouvelle dans le domaine médical, en cours de lancement. Début des opérations : octobre 2024.

INVESTISSEMENTS INDUSTRIELS : EXTENSION DE SITE

Le fabricant de prothèses **Evolutis** va s'installer dans les anciens locaux de Bio-rad, à Roanne. « Avec la création de deux extensions en plus des locaux déjà existants sur le site, c'est sur plus de 7 500 m² de bâtis que le groupe réunira l'ensemble de ses métiers et fonctions, lui permettant ainsi de répondre à ses besoins de croissance ». Ce projet devrait permettre de réinternaliser certains métiers et d'embaucher 45 nouveaux salariés d'ici 2025. Début des opérations : janvier 2025.

Michelin vient d'annoncer un plan programme d'investissement de 60 M€, sur trois ans, sur son site de production de Roanne, qui fabrique des pneus très haut de gamme destinés à des marques de luxe. Seize nouvelles machines seront installées afin de permettre aux ouvriers de produire l'intégralité des pneus de l'usine, soit 4 500 chaque jour. Début des opérations : avril 2024.

L'ennoblisseur textile **Paret Villedieu** (Saint-Etienne) va investir 1,2 M€ dans une nouvelle unité de traitement en solvant continu. L'investissement est financé à hauteur de 20 % par le Feder, par les banques et le soutien de Bpifrance. Début des opérations : avril 2024.

Le leader mondial de l'emballage en verre, **Owens Illinois** (Veauche) prévoit d'investir 60 M€ dans son outil industriel pour décarboner et moderniser son usine. Le site emploie 270 salariés en CDI plus une dizaine d'alternants et une vingtaine d'intérimaires. Début des opérations : décembre 2025.

LEVÉE DE FONDS

TravelAssist, (Saint-Etienne), spécialisée dans les services de conciergerie de voyage connectée, finalise sa levée de fonds de 1 M€. Après un chiffre d'affaires de 100 000 euros en 2023, TravelAssist ambitionne un chiffre d'affaires de 10 M€ et 60 salariés d'ici cinq ans. La start-up prévoit de continuer à développer ses services en intégrant l'intelligence artificielle, en partenariat avec le laboratoire Hubert Curien et l'INSA.

La start-up **Eenuue** (Saint-Etienne) cherche à lever 20 M€ pour poursuivre le développement de son prototype d'avion 100 % électrique. Après un prototype à l'échelle 1/7, la start-up travaille sur le prototype d'un avion à taille réelle prévu pour 2028. En parallèle, elle explore le financement participatif, avec une campagne test visant à évaluer l'intérêt des particuliers.

La société stéphanoise **Qiova**, spécialisée dans le marquage laser, vient de lever 1,5 M€. Le rubanier Maison Neyret entre au capital.

LIQUIDATION JUDICIAIRE / PROCÉDURE DE SAUVEGARDE

La nouvelle équipe dirigeante de **Casino** a annoncé vouloir supprimer entre 1 293 et 3 267 emplois. Le projet de réorganisation prévoit 1 293 suppressions nettes de postes au sein des fonctions présentes au siège du groupe, dont 554 à Saint-Etienne.

La société **Diva Salon**, spécialisée dans la fabrication de canapés convertibles au Coteau, bénéficie d'un plan de continuation de 4 mois pour se redresser.

L'imprimerie stéphanoise **Morassutti**, après avoir été mise en liquidation judiciaire, est sauvée grâce à la validation du projet de Scop porté par les salariés. L'entreprise emploie 29 personnes.

Source : Trendeo. Traitement : Observatoire partenarial de l'économie, epures

LES PARTENAIRES

Chambre de Commerce et d'Industrie Lyon Métropole Saint-Etienne ; Chambre des Métiers et de l'Artisanat de la Loire ; Loire Forez agglomération ; Emplois Loire Observatoire ; Département de la Loire ; Direction régionale de l'économie, de l'emploi, du travail et des solidarités - Antenne de la Loire ; Communauté de communes de Forez-Est ; Institut National de la Statistique et des Etudes Economiques ; France Travail Loire ; Saint-Etienne Métropole ; Schéma de COhérence Territoriale du Sud Loire ; Union de Recouvrement des cotisations de la Sécurité Sociale et d'allocations Familiales - Antenne Loire ; Université de Saint-Etienne.

MÉTHODOLOGIE ET SOURCES

Le champ de l'Urssaf couvre l'ensemble des cotisants du secteur concurrentiel qui comprend tous les secteurs d'activité économique sauf les administrations publiques, l'éducation non marchande, la santé non marchande, l'emploi par les ménages de salariés à domicile et les salariés relevant du régime agricole. **L'effectif salarié** correspond au nombre de salariés de l'établissement ayant un contrat en cours le dernier jour de la période. Tous les salariés, à temps complet ou à temps partiel, comptent pour un, indépendamment de la durée du travail. **Le Salaire Moyen Par tête** du trimestre est le rapport entre la masse salariale (salaire de base auquel s'ajoutent des compléments légaux, conventionnels ou attribués à l'initiative de l'employeur sous forme de commissions, de primes, de rémunération des heures supplémentaires, de gratifications et d'avantages en nature) du trimestre et l'effectif moyen observé sur le trimestre.

Demandeurs d'Emploi en Fin de Mois de catégorie A : personnes inscrites à **France Travail**, n'ayant exercé aucune activité au cours du mois et tenues de faire les actes positifs de recherche d'emploi.

Taux de chômage localisé : rapport calculé entre le nombre de chômeurs (France Travail) et la population active estimée (à partir du dispositif d'estimations d'emploi localisées de l'INSEE).

Score MORE : indicateur de la santé financière d'une entreprise développé par Mode Finance et accessible sur la **base Diane+**. Il évalue la solvabilité des entreprises et classe les entreprises en fonction de leur capacité à respecter leurs engagements financiers. Toutes les entreprises ayant publié leurs comptes pour l'année 2023 sont concernées.

Investissements / Cessations / Redressements : Ces données sont issues de la plate-forme **Trendeo**, société de veille et de recherche d'informations pertinentes dans les domaines de l'investissement et de l'emploi.



46 rue de la télématique
CS 40801
42952 Saint-Etienne cedex 1
tél : 04 77 92 84 00
fax : 04 77 92 84 09
mail : epures@epures.com
web : www.epures.com