

n°2

1^{er} semestre 2025

117

emplois créés,
c'est le solde net entre les
emplois créés et les emplois
supprimés au 1^{er} semestre
2025.

75 %

c'est le score d'entreprises en
bonne santé financière malgré
une dégradation.

178 M€

c'est le montant des
investissements des entreprises
ligériennes au 1^{er} semestre 2025.

+ 3,7 %

c'est la croissance des intentions
d'embauches au 1^{er} semestre
2025 (+ 1,6 % pour des CDI).

climat des affaires

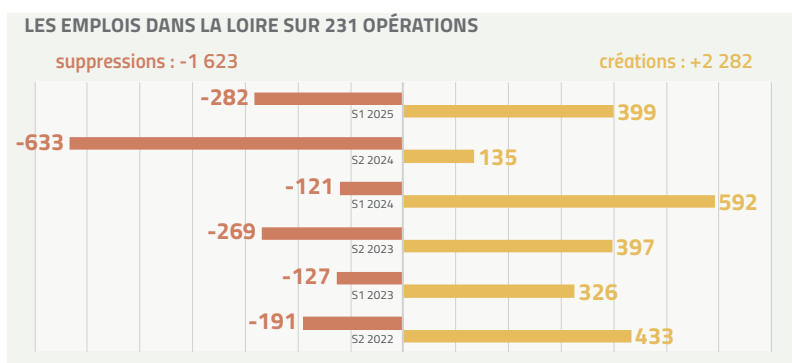
des entreprises ligériennes

Les tendances dans la Loire au 1^{er} semestre 2025

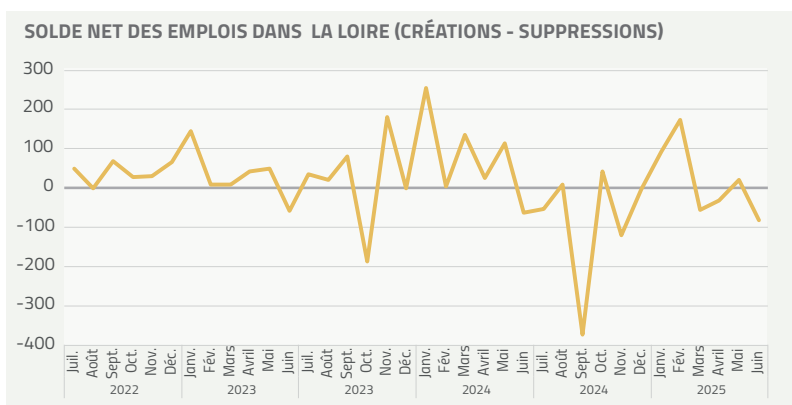
- ➔ Les prémisses d'une amélioration de l'emploi avec un nombre de créations supérieur à celui des suppressions.
- ➔ Les investissements des entreprises ligériennes en hausse.
- ➔ Une poursuite des embauches attendue dans les prochains mois. Des intentions qui progressent principalement dans les services (marchands et non marchands) et dans les contrats courts.
- ➔ Une éclaircie qui se confirme au 2^e semestre 2025.



les créations & suppressions d'emplois dans la Loire



Source : TRENDEO, traitement : Observatoire partenarial de l'économie, epures



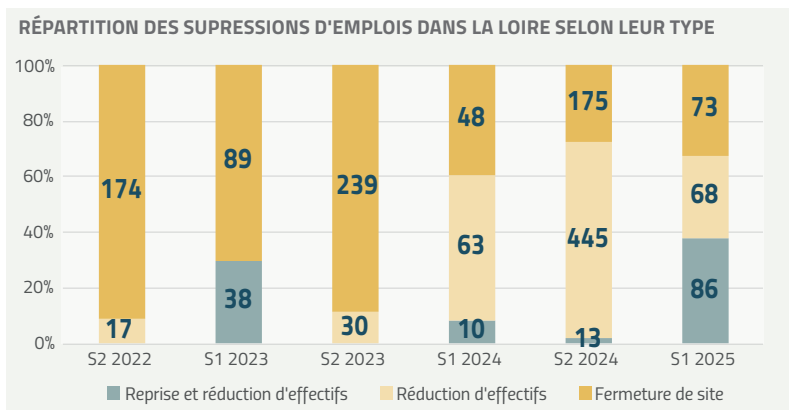
Source : TRENDEO, traitement : Observatoire partenarial de l'économie, epures

Les prémisses d'une amélioration de l'emploi dans un contexte économique tendu

Au 1^{er} semestre 2025, les suppressions d'emplois observées dans la Loire (282 emplois supprimés) ont été divisées par 2,5 par rapport au trimestre précédent, trimestre qui avait atteint le volume le plus haut depuis 2022. En parallèle, les créations d'emplois (399 au 1^{er} semestre 2025) ont été multipliées par 3 par rapport au semestre précédent, se rapprochant des niveaux de 2023.

Le solde net des emplois créés et supprimés est donc à nouveau positif au 1^{er} semestre 2025, alors même qu'il était négatif le trimestre précédent pour la première fois depuis 2022. Il passe de 448 emplois nets supprimés au 2^e semestre 2024 à 117 créations nettes d'emplois au 1^{er} semestre 2025. La situation économique ligérienne s'améliore donc sur les derniers six mois.

Des créations d'emplois surtout issues de nouvelles créations d'entreprises



Source : TRENDEO, traitement : Observatoire partenarial de l'économie, epures

Au cours du 1^{er} semestre 2025, les créations d'emplois dans la Loire s'expliquent à 59 % par la création de nouveaux sites et à 41 % par des entreprises qui ont augmenté leur nombre d'emplois sur des sites existants. Sur trois ans, elles proviennent à 57 % de la création de nouveaux sites, à 41 % d'augmentation de l'emploi au sein de sites existants, à 9 % de recrutements qui ne concernent pas forcément le site ligérien, à 1 % de développement de l'emploi suite au rachat d'une entreprise.

Les suppressions d'emplois observées au 1^{er} semestre 2025, bien qu'elles soient inférieures aux créations, s'expliquent à 38 % par des reprises d'entreprises qui s'accompagnent d'une diminution des effectifs, à 32 % par la fermeture de sites et à 30 % par des entreprises qui font le choix de réduire leurs effectifs pour faire face aux difficultés conjoncturelles. Sur 3 ans, la suppression d'emplois provient à 51 % de la fermeture de site, à 40 % de réduction d'effectifs et à 9 % de reprises d'entreprises qui s'effectuent avec une baisse des effectifs.

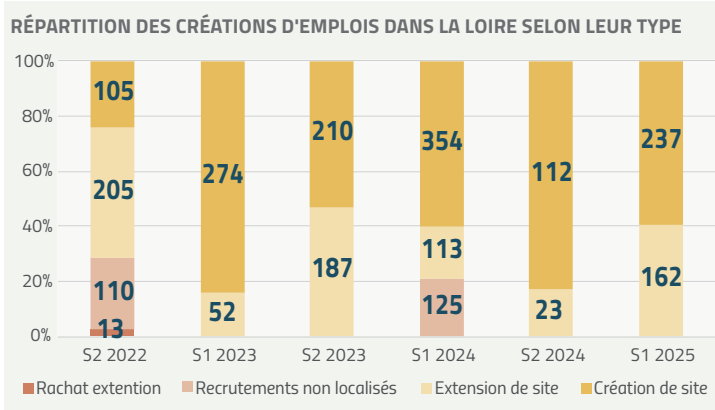
Une amélioration principalement expliquée par l'industrie

Tous les secteurs d'activité avaient vu leur situation se détériorer au 2^e semestre 2024 par rapport au 1^{er}, c'était le cas plus particulièrement du commerce et de l'industrie suite aux suppressions d'emplois chez Casino et Gutenberg On Line ainsi qu'aux liquidations judiciaires de l'équipementier automobile Anderton Castings et de Diva Salon.

La situation s'améliore au 1^{er} semestre 2025, grâce notamment à la création nette de 78 postes dans l'industrie ligérienne, de 50 postes dans la finance-assurances, de 43 postes dans l'hébergement-restauration et de 20 postes dans le commerce. Cette amélioration s'explique notamment par la création de nouveaux sites à l'image de la Maison Neyret à La Fouillouse (+100 postes), de Pacifica à Saint-Etienne (+50) ou de Burger King à Firminy (+48), ainsi que par l'augmentation d'effectifs au sein de sites existants comme c'est le cas de Mademoiselle Desserts à Renaison (+54) ou de Setic à Roanne (+44).

En revanche, la situation se dégrade dans le transport-logistique avec une perte nette de 55 emplois et de 12 postes dans le secteur des arts et spectacles.

Sur les trois dernières années, le secteur ligérien le plus créateurs d'emplois est de loin l'industrie, avec une création nette de 421 emplois, suivi de l'hébergement-restauration avec 128 emplois nets créés et de la santé - action sociale, avec 80 emplois nets créés.



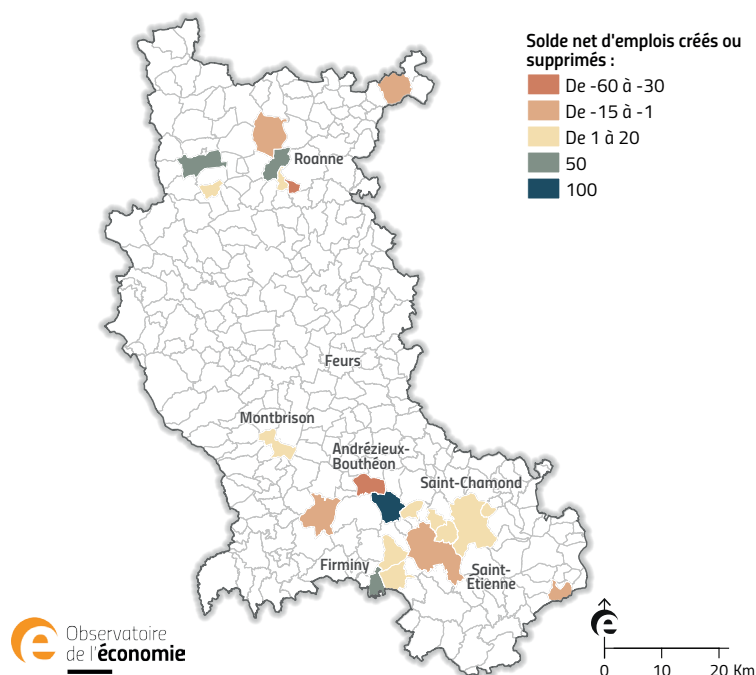
Source : TRENDEO, traitement : Observatoire partenarial de l'économie, epures

D'autres secteurs se démarquent avec des créations nettes positives : la finance-assurance (+50), les activités de conseil et les services spécialisés (+16), eau-déchets (+15). Seuls deux secteurs présentent un solde net des emplois créés et supprimés négatif : le commerce (perte nette de 198 emplois) et le transport-logistique (-54).

Des créations d'emplois sur tout le territoire ligérien

Au 1^{er} semestre 2025, plusieurs communes ligériennes affichent des volumes de créations nettes d'emplois assez importants : La Fouillouse (+100 postes), Renaison (+54), Roanne (+50), Firminy (+48) ...

**SOLDE NET D'EMPLOIS CRÉÉS OU SUPPRIMÉS
ISSU DE LA VEILLE ÉCONOMIQUE RÉALISÉE AU 1^{ER} SEM. 2025**



Source : TRENDEO, observatoire partenarial de l'économie, epures

LES CRÉATIONS D'EMPLOIS DANS LA LOIRE DANS LA PRESSE AU 1^{ER} SEMESTRE 2025

Entreprise	Commune	Activité	Emplois créés	Début des opérations
Maison Neyret	La Fouillouse	Textile de luxe	+100	06/09/2026
Pacifica	Saint-Etienne	Assurances	+50	04/04/2025
Burger King	Firminy	Restauration rapide	+48	16/05/2025
Le Paradis du Fruit	Saint-Etienne	Restauration	+25	24/01/2025
Mademoiselle Desserts	Renaion	Pâtisserie surgelée	+54	06/02/2025
Setic	Roanne	Machines de torsions de câbles	+44	22/02/2025
Sicarev	Roanne	Abattage de bovins (siège social)	+25	06/05/2025
Recyc'Auto	L'Horme	Revalorisation des pièces automobiles	+19	28/03/2024
Refresco	Saint-Alban-les-Eaux	Production d'eaux, thés glacés	+15	18/04/2025

Création de sites

Augmentation des effectifs

Source : TRENDEO, traitement : Observatoire partenarial de l'économie, epures

LES SUPPRESSIONS D'EMPLOIS DANS LA LOIRE DANS LA PRESSE AU 1^{ER} SEMESTRE 2025

Entreprise	Commune	Activité	Emplois supprimés
Maison Dansard	Saint-Vincent-de-Boisset	Traiteur	-30
Saint-Charles & Co	Roanne	Fabricant de prêt-à-porter féminin	-14
Angel Corp	Saint-Etienne	Jeux vidéos	-12
Les nouveaux ateliers de Belmont	Belmont-de-la-Loire	Machines pour l'industrie textile	-9
Biltoki (Les Halles Mazerat)	Saint-Etienne	Développement d'halles alimentaires	-8
Bennes Marrel	Andrézieux-Bouthéon	Bennes et systèmes hydrauliques	-56
Reboul Imprimerie (Auraprint-x)	Saint-Etienne	Travaux typographiques	-27

Suppression de sites

Diminution des effectifs

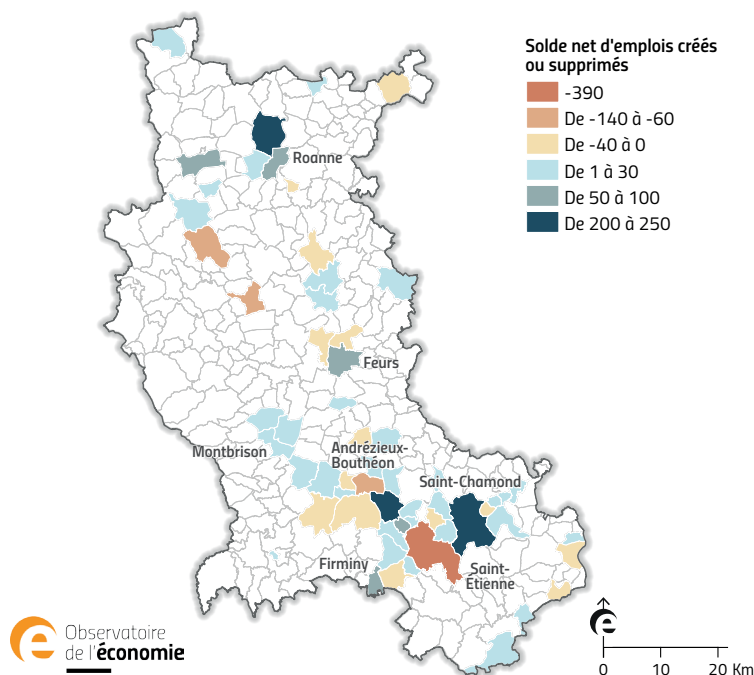
Source : TRENDEO, traitement : Observatoire partenarial de l'économie, epures

Andrézieux-Bouthéon et Saint-Vincent-de-Boisset, quant à eux, se démarquent avec des suppressions nettes respectives de 56 et 30 postes.

Sur les 3 dernières années, la situation ligérienne reste la même avec un volume de créations d'emplois supérieur à celui des suppressions. La répartition territoriale s'étoffe avec un nombre d'opérations plus important.

Les communes ligériennes qui présentent les créations nettes d'emplois les plus importantes sont Saint-Chamond (+252 postes), La Fouillouse (+230), Mably (+208), Feurs (+100), Roanne (+92), Villars (+60), Firminy (+58) et Renaion (+ 54).

A l'inverse, les communes qui affichent les suppressions nettes les plus élevées sont Saint-Etienne (-387 postes), Andrézieux-Bouthéon (-136), Le Côteau (-73), Saint-Germain-Laval (-67) et L'Horme (-41).

SOLDE NET D'EMPLOIS CRÉÉS OU SUPPRIMÉS ISSU DE LA VEILLE ÉCONOMIQUE RÉALISÉE ENTRE LE 2^E SEM. 2022 ET LE 1^{ER} SEM. 2025

Source : TRENDEO, observatoire partenarial de l'économie, epures

LES CRÉATIONS D'EMPLOIS DANS LA LOIRE DANS LA PRESSE ENTRE LE 01/07/2022 ET LE 31/06/2025

Entreprise	Commune	Activité	Emplois créés	Début des opérations
HEF	Saint-Etienne	Ingénierie des surfaces	+150	18/01/2025
Novasoie	Saint-Chamond	Fab. textiles	+150	01/02/2024
NIDEC Asi	Saint-Etienne	Fab. systèmes de stockage d'énergie.	+130	07/11/2025
Maison Neyret	La Fouillouse	Textile de luxe	+100	06/09/2026
MRM	Roanne	Maroquinerie de luxe	+60	16/12/2022
Cultura	Villars	Produits culturels et de loisirs.	+60	13/10/2026
Pacifica	Saint-Etienne	Assurances	+50	04/04/2025
MGA Med'Tech	Mably	Conception et fab. de dispositifs médicaux	+50	27/04/2023
Burger King	Firminy	Restauration rapide	+48	16/05/2025
Linamar	Saint-Chamond	Fab. pièces de précision en fonte et en acier	+100	21/06/2023
Valentin Traiteur	Mably	Fab. Charcuterie pâtisserie	+90	22/01/2024
Pléiades	Feurs	Service à la personne	+60	28/09/2023
Mademoiselle Desserts	Renaion	Pâtisserie surgelée	+54	06/02/2025

Création de sites

Augmentation des effectifs

Source : TRENDEO, traitement : Observatoire partenarial de l'économie, epures

LES SUPPRESSIONS D'EMPLOIS DANS LA LOIRE DANS LA PRESSE ENTRE LE 01/07/2022 ET LE 31/06/2025

Entreprise	Commune	Activité	Emplois supprimés
ZF PWK Mécacentre	Saint-Etienne	Fab. pièces pour l'automobile	-178
SAG France	L'Horme	Fab. réservoirs pour véhicules industriels	-100
Anderton Castings	Andrézieux-Bouthéon	Pièces de sécurité de liaison au sol	-90
Mado Marcel	Neaux	Confection de vêtements	-76
Souchon Services	Saint-Germain-Laval	Transport routier	-67
Diva France	Le Coteau	Fab. meubles	-63
Aston Medical	Saint-Etienne	Fab. implants de prothèses orthopédiques	-52
Distribution France Casino	Saint-Etienne	Commerce de détail	-334
Anderton Castings	Andrézieux-Bouthéon	Pièces de sécurité de liaison au sol	-63
Gutenberg On Line	Saint-Etienne	Publicité et études de marché	-54

Suppression de sites

Diminution des effectifs

Source : TRENDEO, traitement : Observatoire partenarial de l'économie, epures

Aux entreprises ligériennes qui créent de l'emploi dans la Loire, il convient d'ajouter celles qui ont des projets de création de site ou de développement dans plusieurs sites, localisés ou non dans le département de la Loire (précision non disponible) :

LES CRÉATIONS D'EMPLOIS NON LOCALISÉES (LOIRE COMPRISE) DANS LA PRESSE ENTRE LE 01/07/2022 ET LE 31/06/2025

Entreprise	Commune du siège	Projet	Activité	Emplois créés
Tissu des Ursules	Saint-Chamond	Ouverture de magasins dans d'autres régions	Tissu, mercerie et confection sur mesure	100
Edokial	Saint-Jean-Bonnefonds	Ouverture de plusieurs agences dont une à Montbrison	Activités d'édition et de digitalisation de documents	60
AIMV	Saint-Etienne	50 postes en CDI dans la Loire	Aide à domicile	50

Source : TRENDEO, traitement : Observatoire partenarial de l'économie, epures

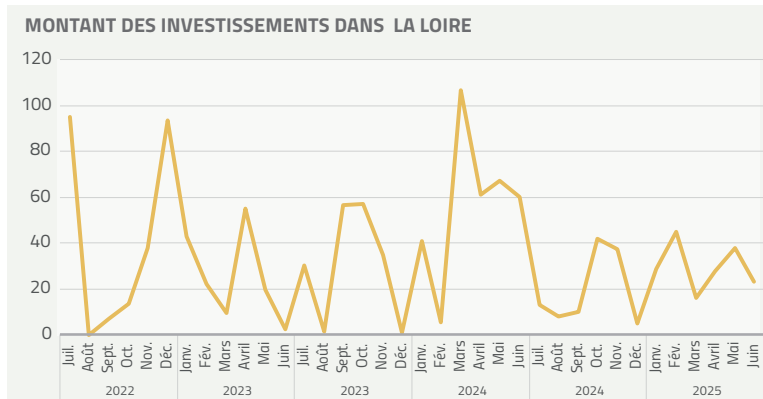


les investissements des entreprises ligériennes

Des investissements en hausse

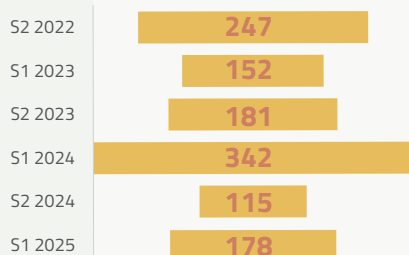
Au 1^{er} semestre 2025, les entreprises ligériennes déclarent vouloir investir à hauteur de 179 M€. Ces investissements sont supérieurs au volume du 2^e semestre 2024 (116 M€), même s'ils n'atteignent pas le volume du 1^{er} semestre 2024 qui correspondait au plus gros volume depuis le 1^{er} semestre 2022 (362 M€).

Sur le 1^{er} semestre 2025, les investissements oscillent entre 16 et 45 M€ selon les mois.



Source : TRENDEO, traitement : Observatoire partenarial de l'économie, epures

LES INVESTISSEMENTS DANS LA LOIRE



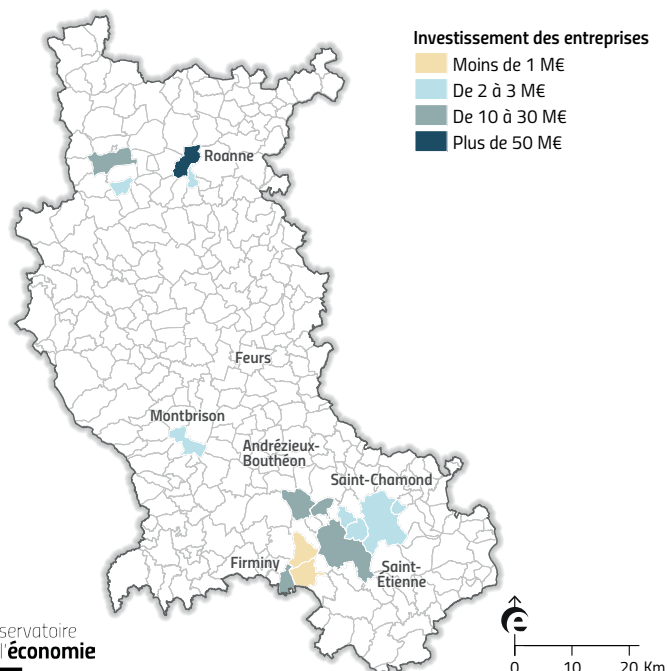
Source : TRENDEO, traitement : Observatoire partenarial de l'économie, epures

De nombreux investissements dans le bassin stéphanois

Au 1^{er} semestre 2025, les communes ligériennes qui ont fait l'objet des plus gros volumes d'investissements sont Roanne (51 M€), Saint-Etienne (34 M€), Renaison (21 M€), La Fouillouse (20 M€), Firminy (19 M€) et L'Etrat (13 M€).

44 % du montant investi concerne des entreprises industrielles (textile, agroalimentaire, ...), 28 % les activités de la finance et des assurances, 24 % l'hébergement et la restauration.

INVESTISSEMENT DES ENTREPRISES EN M€ ISSU DE LA VEILLE ÉCONOMIQUE RÉALISÉE AU 1^{ER} SEMESTRE 2025



LES INVESTISSEMENTS DES ENTREPRISES LIGÉRIENNES DANS LA PRESSE AU 1^{ER} SEMESTRE 2025

Dalkia (EDF) investit 30 M€ dans une chaufferie biomasse à Roanne pour alimenter 7000 logements en chaleur verte, avec création d'un réseau de 14 km. Sur les 30 M€ d'investissements, 11 M€ sont apportés par l'ADEME. Début des opérations : novembre 2026.

Le groupe ligérien de textile, d'étiquettes et d'ornement **La Maison Neyret** investit 20 M€ dans une nouvelle usine d'étiquettes intelligentes de 6 000 m² à La Fouillouse. Plus de 100 emplois seront créés sur le site Digitrace qui ouvrira ses portes en septembre 2026, s'ajoutant aux 250 salariés actuels du groupe dans la Loire et la Haute-Loire.

La Région Auvergne-Rhône-Alpes investit 5,7 M€ pour créer un **Centre de recherche et d'innovation en ophtalmologie** à L'Étrat, près du CHU de Saint-Etienne, dans le cadre d'un projet immobilier d'une valeur totale de 13,6 M€. Le bâtiment sera affecté à l'université Jean Monnet ainsi qu'au CHU de Saint-Etienne pour la partie clinique. Début des opérations : sept. 2026.

L'association du Domaine de l'aube investit 12 M€ dans la construction d'une unité de soins palliatifs à Roanne, créant ainsi 50 emplois dont 3,5 postes de médecins. Il disposera de 24 places pour les patients et d'une maison des familles comprenant quatre studios pour les proches. Début des opérations : janvier 2028.

Édouard Denis, filiale du promoteur immobilier **Nexity**, a inauguré en juin 2025 une résidence étudiante de 200 logements à Saint-Etienne au sein du quartier de la Métare. 10 M€ ont été investis dans ce projet.

La **société d'économie mixte de l'abattoir de Roanne (Semar)** a investi 4 M€ dans le nouveau siège social de la coopérative Sicarev à Roanne, qui emploie 320 salariés dans la ville. Le nouveau siège social et administratif a été inauguré en mai 2025 au Pôle de la viande de Roanne.

Suite à l'installation d'une nouvelle ligne de production sur son site de Saint-Alban-les-Eaux, **le groupe Refresco**, spécialisé dans le conditionnement de boissons, a recruté une quinzaine de personnes en 2025. De nouveaux investissements sont programmés.

En 2024, **Recyc'auto** a investi 3 M€ afin de rénover et créer de nouvelles installations industrielles sur son site de L'Horme. 9 personnes ont été recrutées et 10 autres devraient l'être dans les trois prochaines années.

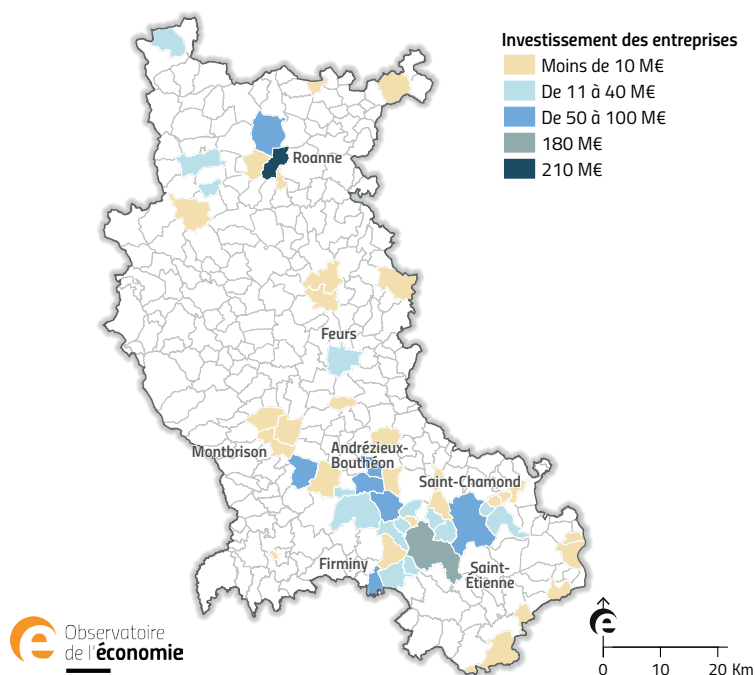
Chantiers en cours

Réalisés

Source : TRENDEQ, traitement : Observatoire partenarial de l'économie, epures

Sur les 3 dernières années, les communes ligériennes qui présentent les volumes d'investissements les plus importantes sont Roanne (208 M€), Saint-Etienne (176 M€), Andrézieux-Bouthéon (103 M€), Mably (79 M€) et Veauche (77 M€).

35 % du montant investi concerne des entreprises industrielles (plastique, verre, produits métalliques, ...), 11 % l'hébergement et de la restauration et 7 % la santé et l'action sociale.

INVESTISSEMENT DES ENTREPRISES EN M€ ISSU DE LA VEILLE ÉCONOMIQUE RÉALISÉE RÉALISÉE ENTRE LE 2^E SEM. 2022 ET LE 1^{ER} SEM. 2025

Source : TRENDEQ, observatoire partenarial de l'économie, epures



LES INVESTISSEMENTS DES ENTREPRISES LIGÉRIENNES ENTRE LE 01/07/2022 ET LE 31/06/2025

SNF, spécialisé dans le développement de techniques de traitement et d'économie d'eau, a alloué une enveloppe de 70 M€ à son siège social, situé à Andrézieux-Bouthéon. Projets variés : installation d'une pompe à chaleur, construction d'un nouveau bâtiment de 3 000 m² pour de nouvelles applications dans les marchés des mines, mise en place d'une nouvelle ligne de production de produits spécialisés... Début des opérations : mars 2024.

Michelin lance un plan programme d'investissement de **60 M€**, sur trois ans, sur son site de production de Roanne, où sont fabriqués des pneus très haut de gamme qui équipent sportives, berlines et SUV des grandes marques de luxe. 16 nouvelles machines vont être installées pour que les ouvriers produisent l'intégralité des pneus de l'usine. Début des opérations : avril 2024.

Le leader mondial de l'emballage en verre, Owens Illinois, prévoit d'investir **60 M€** pour décarboner et moderniser son usine de Veauche, **O-I France**. Un investissement de 30M€ avait déjà eu lieu en 2020 pour rénover un premier four. Début des opérations : décembre 2025.

En 2026, le groupe **Verallia**, fabricant d'emballage en verre pour les boissons et les produits alimentaires, va investir **50 M€** dans un four hybride sur son site de Saint-Romain-le-Puy. L'entreprise va bénéficier d'une subvention de plus de **14 M€** dans le cadre du plan France 2030. Début des opérations : avril 2026.

L'entreprise **3Wayste** a été retenue par le SEEDR pour construire et exploiter une unité de tri et de traitement multifilières sur la ZAC de Bonvert à Mably. Installée sur un terrain de 3,2 hectares, la future usine devrait permettre de diviser par trois le volume des déchets enfouis des 5 intercommunalités de Loire Nord. **30 M€** seront investis. Début des opérations : mai 2027.

Dalkia (EDF) investit 30 M€ dans une chaufferie biomasse à Roanne pour alimenter 7000 logements en chaleur verte, avec création d'un réseau de 14 km. Sur les 30 M€ d'investissements, 11 M€ sont apportés par l'ADEME. Début des opérations : novembre 2026.

Saint-Étienne Métropole a investi dans un **centre de tri moderne et performant**, en partenariat avec 4 autres structures territoriales (Communautés de communes du Pilat Rhodanien, Forez Est, Monts du Lyonnais et Loire Forez Agglomération). **32 M€** ont été investis dans ce projet qui consiste en une rénovation-extension du centre de tri existant, situé à Firminy.

Le groupe canadien **Linamar**, spécialisé dans l'usinage de pièces pour divers secteurs, a investi **30 M€** sur son site de Saint-Chamond dans l'installation de nouvelles lignes d'usinage.

Le groupe d'ingénierie **HEF** a investi **25 M€** à Saint-Étienne pour y développer sa technologie dédiée aux piles à combustible. HEF compte installer une première unité de production qui pourrait être ensuite dupliquée sur différents sites du groupe.

Chantiers en cours

Réalisés

Source : TRENDEO, traitement : Observatoire partenarial de l'économie, epures

En dehors de ces projets d'investissements qui concernent des implantations dans la Loire, certaines entreprises du territoire ont des projets de développement qui peuvent aller au-delà de notre territoire.

C'est notamment le cas du **groupe Casino** qui a annoncé, en avril 2024, investir **1 200 M€** « pour remettre les magasins à niveau » entre 2024 et 2028.



Groupe Casino

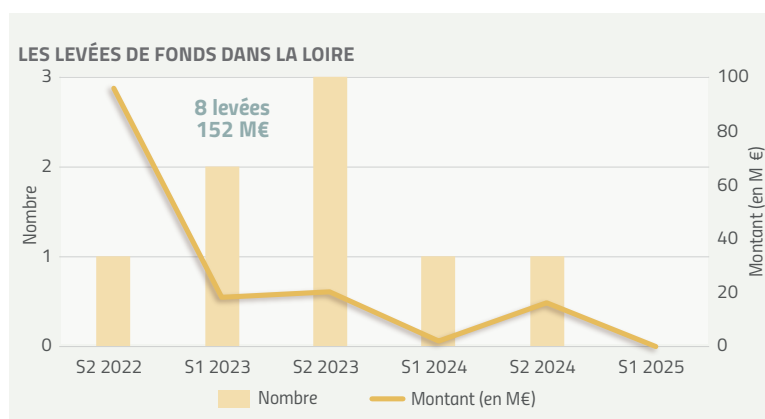
les levées de fonds des entreprises ligériennes

Des levées de fonds en baisse

Au 1^{er} semestre 2025, aucune entreprise a fait une levée de fonds dans la Loire. En revanche, **The QA Compagny**, située à Saint-Etienne, et spécialisée en intelligence artificielle générative, est dans une phase d'amorçage, c'est à dire dans un premier tour de table pour financer les premières étapes de son développement. Elle vient de lever 2,8 M€ et s'apprête à recruter.

Depuis trois ans, ce sont 8 entreprises ligérienne qui ont fait des levées de fonds pour un montant total de 152 M€. En parallèle de ces levées de fonds, quatre entreprises sont dans une phase d'amorçage : The QA Compagny, **Efficimo** à Saint-Etienne qui développe une solution pour vendre

de l'immobilier neuf, **Ugo** à Chier qui développe un assistant virtuel en ligne pour accompagner les commerçants dans leur digitalisation, **TravelAssist** à Saint-Etienne qui est spécialisée dans les services de conciergerie de voyage connectée. Enfin, une dizaine d'entreprises sont à la recherche d'investisseurs.



Source : TRENDEO, traitement : Observatoire partenarial de l'économie, epures

LES LEVÉES DE FONDS DES ENTREPRISES LIGÉRIENNES ENTRE LE 01/07/2022 ET LE 31/06/2025

Haulotte (Lorette), leader de la nacelle élévatrice, a souscrit en juillet 2022 à un Prêt Garanti par l'Etat de **96 M€**. Ce financement « permet de sécuriser la trésorerie du groupe pour faire face à un contexte opérationnel qui demeure compliqué, tout en conservant la faculté de saisir les opportunités actuelles et à venir d'un marché dynamique ».

Lactips (Saint-Paul-en-Jarez), spécialisée dans les plastiques hydrosolubles et biodégradables, a levé, en novembre 2024, **16 M€**. Cette 5e opération depuis sa création il y a 10 ans, prévoit de doubler sa capacité de production d'ici 2-3 ans, et plus encore après.

E-Totem, fabricant et exploitant ligérien de bornes de recharge de véhicules électriques, a levé **5 M€** en mars 2023 pour accélérer le développement de ce marché en forte croissance en France et à l'international.

Onliz (Saint-Etienne) a levé **11,5 M€** en septembre 2023 pour digitaliser la location d'équipement professionnel. Il souhaite renforcer son offre de fournisseurs et élargir sa gamme vers des équipements plus spécialisés comme les affichages dynamiques ou les terminaux de paiement.

Predisurge (Saint-Etienne) a clôturé en novembre 2023, son tour de table d'une levée de fonds de **6,5 M€, dont 4 M€** en capital pour étendre sa présence à l'international et industrialiser sa plateforme. Elle a bénéficié, en mai 2024, d'une subvention de 2,5 M€ de la Commission européenne pour déployer ses jumeaux numériques cardiovasculaires.

Auxilium (Saint-Chamond), spécialiste du développement et de la gestion de sites web à fort trafic, a levé, fin 2022, **3,4 M€** pour se déployer vers différentes régions hispanophones dans le monde.

Lancée en 2019, **The QA Company** (Saint-Etienne) a levé **2,8 M€** en février 2025 pour renforcer ses effectifs, accélérer l'innovation en IA générative et développer sa présence sur le marché européen.

Qiova, spécialisée dans le marquage laser, a levé **1,5 M€** en juin 2024. Le rubanier Maison Neyret entre au capital.

TeamPulse (Saint-Chamond), qui développe une application mobile pour faciliter la gestion des équipes de sport amateur et des clubs sportifs, a doublé ses effectifs suite à une levée de fonds d'**1,5 M€** effectuée en novembre 2023. La start-up a pu déménager dans de nouveaux locaux à Métrotech.

TravelAssist (Saint-Etienne), spécialisée dans les services de conciergerie de voyage connectée, a finalisé, en juin 2024, sa levée de fonds de **1 M€** pour poursuivre son développement et ambitionne de recruter.

La start-up **Ugo** (Chier) développe un assistant virtuel en ligne pour accompagner les commerçants dans leur digitalisation. Elle a levé **100 000 €** en janvier 2021 puis **500 000 €** en septembre 2023 pour accélérer son développement.

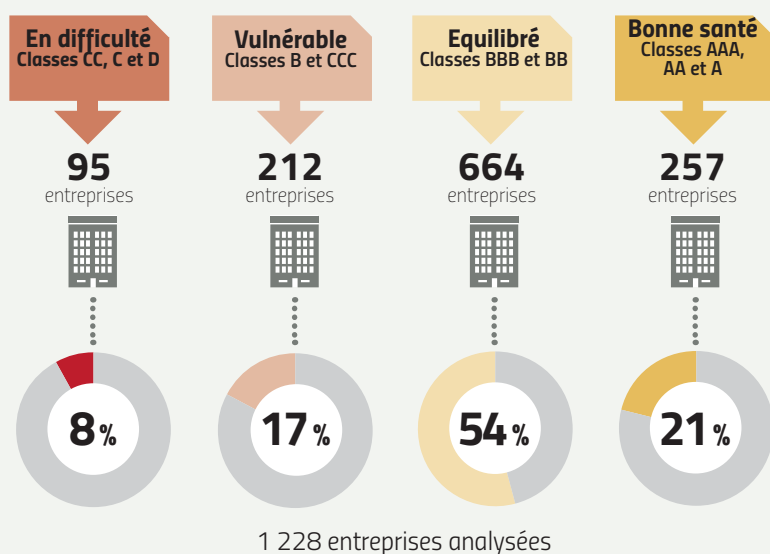
Créée en 2015 à Saint-Etienne, **Admentia**, spin-off de MJ Innov, spécialisée dans le développement de solutions d'évaluation cognitive utilisant l'intelligence artificielle multimodale, prévoit une levée de fonds de **150 000 €** en 2026.



la santé financière des entreprises

Au 31 décembre 2024, la Loire répertoriait près de 20 900 établissements salariés privés. L'analyse du climat des affaires porte sur toutes les entreprises actives en janvier 2026 qui ont publié leurs comptes pour l'année 2025. Au total, 1 228 entreprises sont concernées, soit 6 % des entreprises ligériennes. Il convient donc de considérer ces données avec précaution.

RÉPARTITION DES ENTREPRISES LIGÉRIENNES SELON LEUR NIVEAU DE SANTÉ FINANCIÈRE



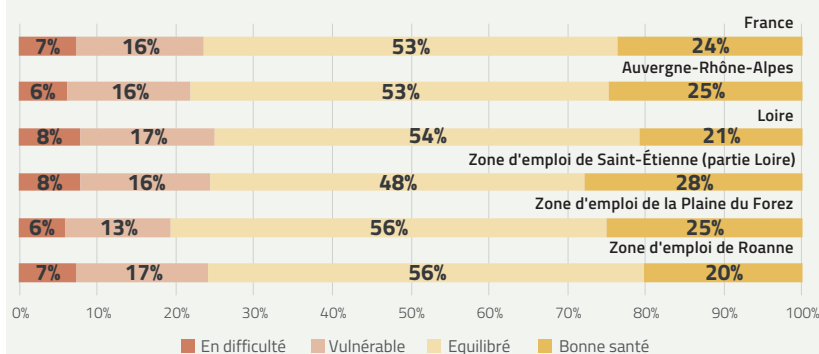
Source : DIANE+, traitement : Observatoire partenarial de l'économie, epures

Dans la Loire, 75 % des entreprises sont notées favorablement, 8 % très défavorablement

Sur les 1 228 entreprises ligériennes analysées :

- 21 % sont en bonne santé
- 54 % présentent une situation équilibrée
- 17 % sont vulnérables
- 8 % sont en difficulté.

RÉPARTITION DES ENTREPRISES SELON LEUR NIVEAU DE SANTÉ FINANCIÈRE



Source : DIANE+, traitement : Observatoire partenarial de l'économie, epures

Les entreprises ligériennes ont une moins bonne santé qu'aux niveaux régional et national

La part d'entreprises notées favorablement dans le département de la Loire est inférieure de 3 points à la situation régionale, de 2 points à la situation nationale.

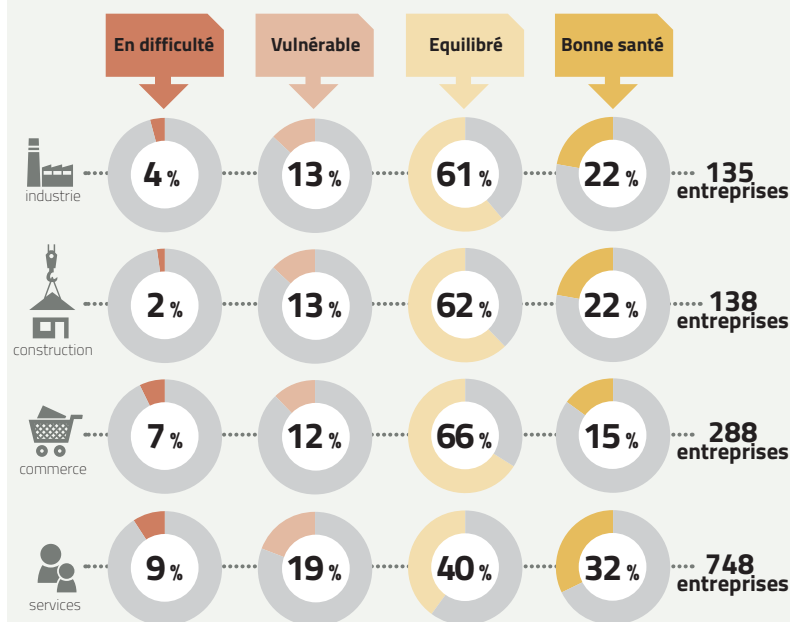
Seule la zone d'emploi de la Plaine du Forez présente une part supérieure : 81 % contre 76 % dans les zones d'emploi de Roanne et de Saint-Étienne. Cet écart s'explique principalement par le poids des entreprises en situation d'équilibre, moins important dans le territoire stéphanois ; et par celui des entreprises en bonne santé, moins important dans le territoire roannais.

Une santé financière contrastée selon les secteurs d'activité

Trois secteurs marqués par de nombreuses entreprises en situation équilibrée : le commerce (66 % contre 54 % tous secteurs confondus), la construction (62 %) et l'industrie (61 %) ;

Les services, quant à eux, se caractérisent à la fois par des entreprises en bonne santé (32 % contre 21 %) et par des entreprises vulnérables (19 % contre 17 %) ou en difficulté (9 % contre 8 %).

RÉPARTITION DES ENTREPRISES LIGÉRIENNES SELON LEUR NIVEAU DE SANTÉ FINANCIÈRE ET LE SECTEUR D'ACTIVITÉ



Source : DIANE+, traitement : Observatoire partenarial de l'économie, epures

La santé financière des entreprises ligériennes se dégrade légèrement

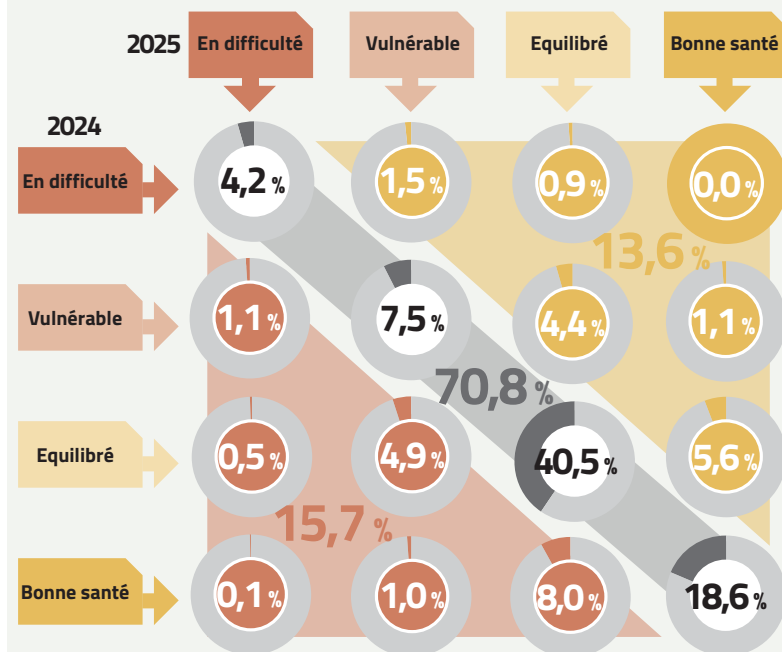
En comparant la situation des entreprises du panel par rapport à leur score de décembre 2024, on observe que :

- 70,8 % des entreprises maintiennent leur score en décembre 2025
- 13,6 % des entreprises ont enregistré une amélioration de leur score
- 15,7 % des entreprises ont vu leur score se dégrader.

➡ Le solde des scores est de - 2,0 points.

Selon l'INSEE, en décembre 2025, au niveau national, le climat des affaires rebondit fortement dans le commerce de détail et l'industrie, plus modérément dans le bâtiment, et se maintient dans les services.

RÉPARTITION DES ENTREPRISES LIGÉRIENNES SELON LA VARIATION DU SCORE SUR UN AN



Source : DIANE+, traitement : Observatoire partenarial de l'économie, epures



les perspectives de recrutement

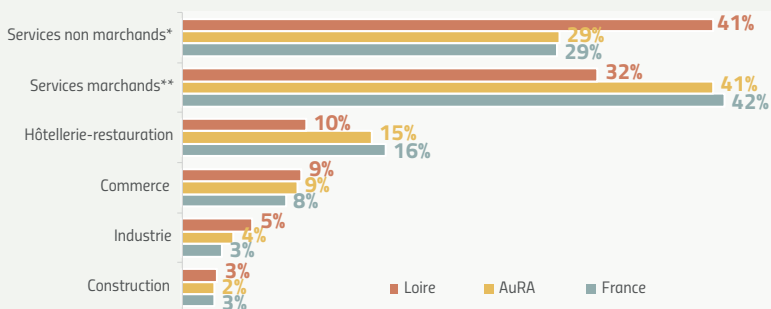
Des embauches attendues dans les prochains mois*

Après une croissance de 598 intentions de recrutements au 2^e semestre 2024, les DPAE (déclarations préalables à l'embauche) ont augmenté encore plus fortement au 1^{er} semestre 2025 (+ 3,7 %, gain de 2 049 DPAE). La dynamique est beaucoup plus importante qu'aux niveaux national (+ 1,0 %) et régional où les DPAE sont en légère baisse (- 0,7 %). Sur les trois dernières années (entre le 01/07/2022 et le 31/06/2025), comme c'est le cas en France, les embauches anticipées progressent de 1,0 % dans la Loire, dans un contexte de croissance régionale (+ 2,0 %).

Ce sont dans les services non marchands (administration publique, éducation, santé) que les intentions d'embauches sont les plus représentées dans la Loire comparativement aux niveaux régional et national (41 % contre 29 %) au 1^{er} semestre 2025. En termes de dynamique sur le dernier semestre, les intentions d'embauche progressent uniquement dans les services (+ 10 % pour les services non marchands, + 6 % pour les services marchands). Elles diminuent fortement dans l'industrie (- 19 %) et la construction (- 11 %).

	DPAE 2025 S1 (en nombre)	Evolution semestrielle (en %)	Evolution semestrielle (en nombre)	Evolution sur les 3 dernières années (en %)
France	7 109 149	+1,0%	+73 510	+1,3%
Auvergne-Rhône-Alpes	785 510	-0,7%	-5 730	+2,0%
Loire	57 280	+3,7%	+2 049	+1,0%

RÉPARTITION DES DPAE SELON LE SECTEUR D'ACTIVITÉ DE TRAVAIL
AU 1^{ER} SEMESTRE 2025



* Administration publique, éducation, santé, action sociale

** Services administratifs et de soutien, activités récréatives, conseil, informatique, finance ...

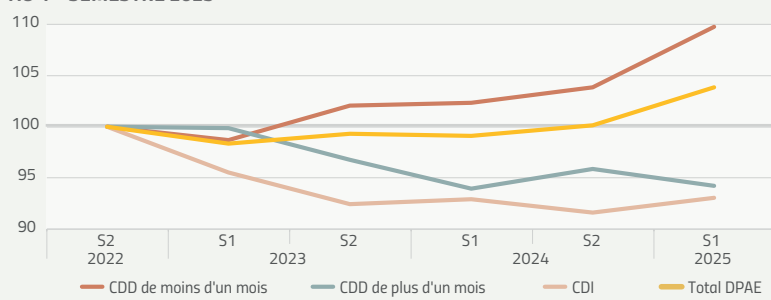
Source : AcoSS-Urssaf, traitement : Observatoire partenarial de l'économie, epures

Des intentions d'embauches qui progressent surtout sur des contrats courts

Au 1^{er} semestre 2025, les intentions de recrutements des entreprises ligériennes concernent à 67 % des CDD de moins d'un mois, à 16 % des CDD de plus d'un mois et à 17 % des CDI. Cette répartition est proche du niveau national. Les CDD de plus d'un mois sont davantage représentés au niveau régional (19 %).

Alors que le nombre d'intentions de recrutement en CDI est en diminution depuis le 2^e semestre 2022 (- 7 %), les CDD courts font preuve d'une réelle dynamique (+ 10 %), signe d'une précarisation de l'emploi. A noter toutefois une croissance de 3 % du nombre de DPAE en CDI sur le dernier semestre. Le nombre de CDD longs, quant à lui, est également en baisse depuis le 1^{er} semestre 2022 (- 6 %).

RÉPARTITION DES DPAE SELON LE SECTEUR D'ACTIVITÉ ET LA NATURE DU CONTRAT
AU 1^{ER} SEMESTRE 2025



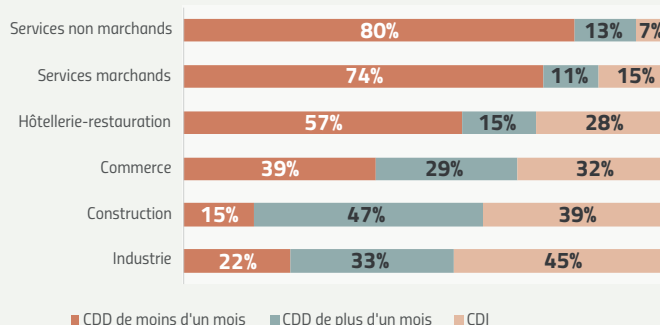
* Les DPAE du 1^{er} semestre 2025 correspondent aux données au 31/06/2025 de l'ACOSS-URSSAF.

Source : AcoSS-Urssaf, traitement : Observatoire partenarial de l'économie, epures

Les CDD de moins d'un mois sont particulièrement nombreux parmi les intentions d'embauches **dans le secteur des services** : 80 % des DPAE dédiées aux services non marchands, 74 % des DPAE des services marchands et 57 % de l'hôtellerie-restauration.

A l'inverse, les intentions d'embauche pour des CDI concernent à 45 % l'industrie et à 39 % la construction. Le commerce se situe dans une situation intermédiaire.

RÉPARTITION DES DPAE SELON LE SECTEUR D'ACTIVITÉ ET LA NATURE DU CONTRAT AU 1^{ER} SEMESTRE 2025



Source : Acoess-Urssaf, traitement : Observatoire partenarial de l'économie, epures





les principaux échos

du 2^e semestre 2025

Source : TRENDEO, traitement : Observatoire partenarial de l'économie, epures

Créations de sites relevées dans la presse

Le groupe **Urgo** va investir 60 M€ dans une nouvelle usine à Andrézieux-Bouthéon pour créer plus de 300 emplois d'ici 2029 (200 directs et 115 indirects). Ce cinquième site industriel français s'étendra sur neuf hectares, situé à cinq km de l'usine historique de Veauche. Ce site sera dédié à la production de bandes de compression entièrement "made in France".

Burger King s'implante à Saint-Étienne, place du Peuple, et recrute 40 salariés en CDI pour une ouverture fin novembre-début décembre 2025.

Un nouveau magasin de discount **Netto** ouvrira ses portes en octobre 2025 à Saint-Etienne. Douze personnes ont été recrutées en CDI à temps complet.

L'enseigne **Nounou Adom**, spécialiste des services à la personne, s'installe dans de nouveaux locaux à L'Étrat et lance une campagne de recrutement pour 10 nouveaux postes

Reprises / Rachats relevés dans la presse

Le fonds Arlane prend le contrôle en novembre 2025 de la medtech **Dessintey**, spécialiste de la rééducation neuromotrice située à Saint-Jean-Bonnefonds, pour accélérer son développement international et recruter. L'entreprise prévoit une croissance de 45% en 2025.

Les Ateliers Agiles, repreneurs de la société Roche Meca Tech - RMT - installée à Roche-la-Molière, investissent 1,5 M€ pour relancer l'entreprise ligérienne qui travaille notamment pour le secteur de la défense. 29 des 37 emplois de RMT ont été préservés, ce qui va doubler les effectifs des Ateliers Agiles.

A Savigneux, en octobre 2025, le sidérurgiste **Clecim** (ex. Primetals Technologies) était sur le point d'être rachetée par le groupe industriel français Snef.

Le groupe Gauthier de Vertolaye reprend **Louison Industries**, spécialisée dans le ruban, la sangle et la drisse, situé à Saint-Chamond et Saint-Just-Saint-Rambert.

Liquidations judiciaires / procédures de sauvegarde relevées dans la presse

Basée à Saint-Etienne, la société **Tôle et Design**, filiale d'ACI groupe, est placée en liquidation judiciaire, elle compte une cinquantaine de personnes.

L'entreprise sidérurgique **NovAsco**, anciennement Ascometal, est partiellement reprise. 145 emplois sur 696 sont sauvés. Le site de Saint-Etienne où travaillent 42 personnes va fermer.

A Roche-la-Molière, la société **Roche Meca Tech** dépose le bilan suite aux difficultés du groupe ACI. 40 emplois sont concernés.

A Champdieu, **les Ateliers Mécanique de Montbrison** (AMM-42), filiale d'ACI Groupe, ont été placées en redressement judiciaire.

L'imprimerie Valmy, spécialisée dans l'impression et le façonnage de packagings, située au Coteau est liquidée, 22 personnes perdent leur emploi.

Les levées de fonds relevées dans la presse

Fondée à Saint-Etienne, la société **Chat3D** récolte 3 M€ pour développer sa technologie d'IA générative transformant textes et images en modèles 3D, et renforcer ses équipes. Le tour de table réunit Mesh Ventures, Campus Fund, Innov'Alpes, des business angels et Bpifrance.

La Capeb 42 va investir 10 M€ dans un nouveau siège social à Saint-Étienne et mener une levée de fonds de 1 à 2,5 M€ auprès des 800 adhérents via des obligations rémunérées à 3% par tranches de 5 000 €, complétée par un emprunt bancaire

Les investissements / extensions de site relevés dans la presse

Nigay va investir 45 M€ dans son site historique de Feurs pour développer sa production d'éclats de caramel. Cet investissement comprendra la construction de nouveaux ateliers de production et de bâtiments de stockage, avec une réorganisation complète des flux logistiques.

Badoit investit 20 M€ à Saint-Galmier pour deux nouveaux forages à Bellegarde-en-Forez et Saint-André-le-Puy afin de maintenir sa production et préserver les 170 emplois existants

Le fabricant de moteurs électrique **Nidec Leroy Somer**, investit 97 M€ dans 4 usines françaises dont celle située à la Fouillouse. Ces fonds serviront à augmenter la production de moteurs électriques, de générateurs et de systèmes de stockage par batteries

Sofidel investit 14 M€ pour moderniser et décarboner son usine de papiers d'hygiène à Roanne.

La Roannaise de l'eau investit 12 M€ dans la construction d'un nouveau siège social à Riorges qui regroupera 148 employés actuellement dispersés sur 4 sites, pour une livraison prévue en 2028.

Le négociant en armes et munitions **Humbert**, filiale du groupe Beretta, va investir 10 M€ pour construire un centre de stockage et distribution de 6 000 m² à Andrézieux-Bouthéon.

L'Université Jean Monnet, le CNRS et HEF investissent 8 M€ à Saint-Étienne dans le laboratoire commun Cometa pour développer une ligne pilote dédiée aux métasurfaces dans le domaine de la photonique.

Méthodologie et sources

Créations d'emplois / Suppressions d'emplois / Investissements / Levées de fonds : Toutes les informations sont issues de l'exploitation de la plate-forme Trendeo. Elle agrège les actualités des entreprises annoncées dans la presse en ligne et les sites d'information. Il fournit des tendances indicatives, basées sur des données non exhaustives, qui ne remplacent ni les statistiques publiques, ni les données issues des branches professionnelles.

Score MORE : indicateur de la santé financière d'une entreprise développé par Mode Finance et accessible sur la base Diane+. Il évalue la solvabilité des entreprises et classe les entreprises en fonction de leur capacité à respecter leurs engagements financiers. Toutes les entreprises ayant publié leurs comptes pour l'année 2024 sont concernées.

Déclaration Préalable à l'Embauche (DPAE) : La DPAE est une formalité obligatoire liée à l'embauche qui doit être effectuée par l'employeur dans les 8 jours précédant l'embauche et envoyée à l'Urssaf dont il relève, quelles que soient la durée et la nature du contrat de travail. Le champ des DPAE porte sur l'ensemble des activités concurrentielles (hors intérim et entreprises affiliées à la MSA) et le secteur public pour ce qui concerne les non-fonctionnaires.



climat des affaires

des entreprises ligériennes



46 rue de la télématique
CS 40801
42952 Saint-Etienne cedex 1
tél : 04 77 92 84 00
mail : epures@epures.com
web : www.epures.com

