

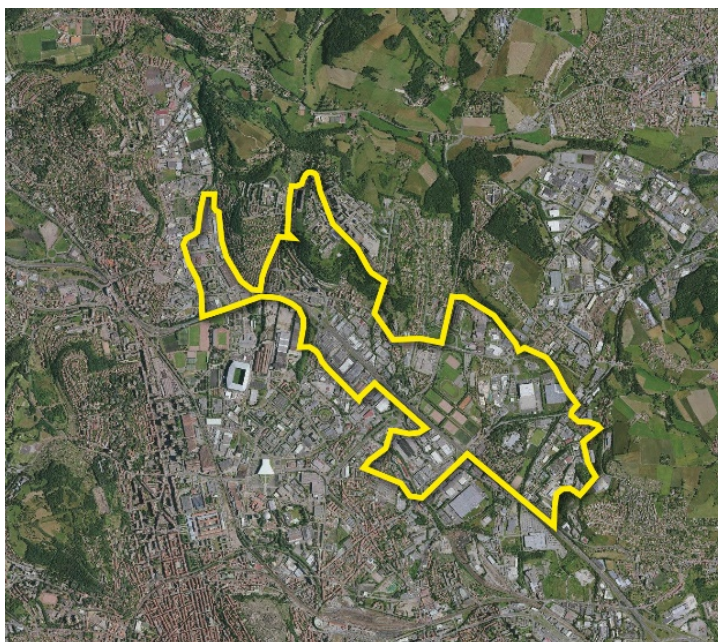


Suivi économique des quartiers stéphanois 2012-2023 Entrée Nord-Est

Sommaire

1. Les effectifs salariés privés	3
1.1. Évolution de court terme 2021-2023 : une croissance des effectifs soutenue par les services administratifs	3
1.2. Évolution de moyen terme 2012-2023 : une croissance des effectifs soutenue par les services administratifs et le commerce	6
1.3. Des établissements de taille moyenne	8
2. Localisation des emplois au sein de l'Entrée Nord-Est de Saint-Etienne	9
3. On retiendra	10

Le suivi économique des quartiers stéphanois s'inscrit dans un dispositif d'observation permettant d'apporter un éclairage sur la mutation des différents quartiers.



Périmètre du quartier - ©epures

Les collectivités locales et leurs partenaires ont initié des politiques volontaristes de renouvellement urbain afin d'accélérer la mutation urbaine économique de certains territoires. La nouvelle dynamique créée par ces dispositifs devrait bénéficier au cadre de vie ainsi qu'aux entreprises afin de contribuer à l'attractivité. L'Epase, la Ville de Saint-Étienne et epures ont conventionné avec l'URSSAF pour suivre l'évolution des effectifs salariés et mesurer l'impact économique de ces opérations.

Quartier où l'économie est fortement représentée, l'Entrée Nord-Est de la ville de Saint-Étienne, située le long de l'A72, est proche de Montreynaud et de Molina.

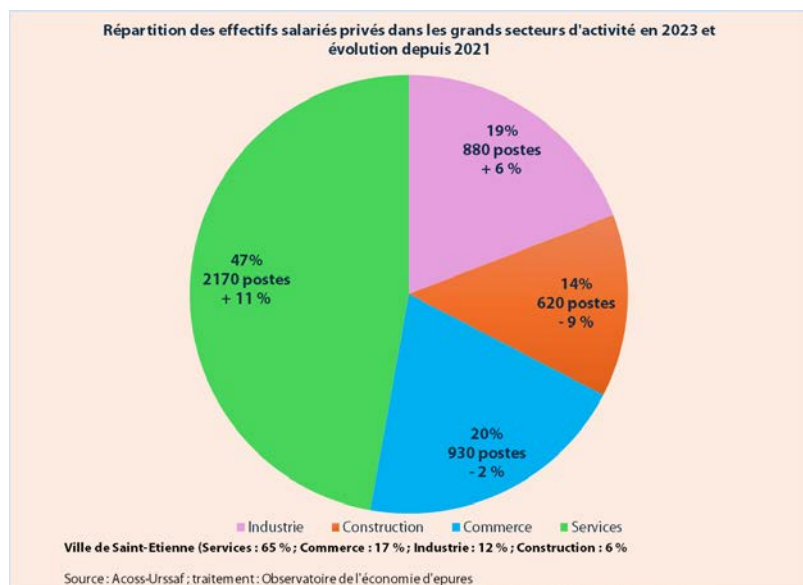
1. Les effectifs salariés privés

1.1. Évolution de court terme 2021-2023 : une croissance des effectifs soutenue par les services administratifs

L'Entrée Nord-Est de Saint-Étienne concentre 8 % des effectifs salariés de la ville de Saint-Étienne. Il comptabilise 4 590 postes salariés et 280 établissements.

Effectifs salariés 2023

4 590 postes salariés privés en 2023 (soit 8 % de l'effectif stéphanois)
 Gain de 180 postes entre 2021 et 2023 (soit + 4 % contre - 1 % à Saint-Étienne)
 Le secteur du **commerce** est le plus représenté (930 postes)
 280 établissements



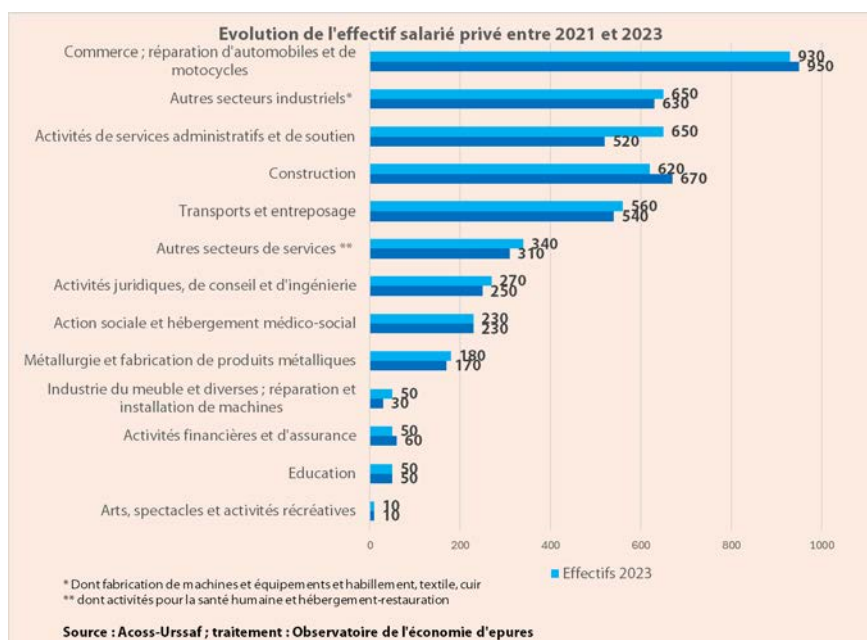
4 590 postes salariés privés
+ 4 % entre 2021 et 2023 (- 1 % à Saint-Étienne)

Trois secteurs d'activités y sont surreprésentés comparativement à la ville de Saint-Étienne :

- L'industrie qui concentre 19 % des effectifs du quartier (+ 7 points par rapport à Saint-Étienne),
- Le commerce qui répertorie 20 % des effectifs (+ 3 points),
- La construction qui totalise 14 % des effectifs (+ 8 points).

Les services sont en retrait (47 % contre 65 %).

L'Entrée Nord-Est de Saint-Étienne est une zone particulièrement diversifiée sur le plan de l'activité économique. Le poids de la construction et du commerce est en diminution (respectivement de 9 et 2 points dans le quartier entre 2021 et 2023 alors que celui des services et de l'industrie progresse (respectivement + 11 et + 6 points), ce qui confirme le positionnement industriel du quartier.



Sur cette même période, le quartier a connu une augmentation de son nombre de postes salariés privés (hausse de 180 postes) et de son nombre d'établissements (280 établissements en 2023, 20 de plus qu'en 2021).

Cette hausse de 4 % de son nombre d'effectifs survient dans un contexte de légère baisse à l'échelle de la ville de Saint-Étienne (- 1 %).

Cette croissance des effectifs est principalement attribuée aux services administratifs qui ont progressé de 130 postes. D'autres services aux entreprises sont en croissance, dans des proportions moindres : les activités juridiques et de conseil et le transport-entrepasage (+ 20 postes chacun). L'activité industrielle a vu

ses effectifs croître de 6 % dans un contexte de baisse au sein de la ville de Saint-Etienne (- 5 %), signe d'une industrie particulièrement dynamique.

Le secteur de l'Entrée Nord-Est présente plusieurs spécialisations comparativement à la ville de Saint-Étienne, dont quatre d'entre elles concernent des secteurs pourvoyeurs d'emplois :

Le commerce. Avec 930 postes (20 % des effectifs de la zone), ce secteur est très présent au sein de l'entrée Nord-Est puisqu'il concentre 10 % des effectifs commerciaux stéphanois. Sa spécificité est relative par rapport à la ville de Saint-Etienne (indice de 1,2 fois, quartier spécialisé). Ses effectifs ont baissé de 2 % entre 2021 et 2023. A titre indicatif, l'Hypercentre en concentre 12 % et Monthieu Pont-de-l'Âne 10 %. Contrairement à ces quartiers, l'Entrée Nord-Est est surtout concernée par du commerce de gros.

- **Les services administratifs.** Avec 650 postes dans ce secteur (soit 14 % des effectifs du quartier), l'Entrée Nord-Est répertorie 14 % des effectifs stéphanois dédiés aux services administratifs. Les services administratifs sont donc fortement représentés dans ce quartier comparativement à la ville de Saint-Etienne (indice de 1,7, quartier spécialisé). Ce secteur est par ailleurs particulièrement dynamique puisque ses effectifs progressent de 26 % entre 2021 et 2023 (gain de 130 postes) ;
- **La construction** comptabilise 620 postes, soit 13 % des effectifs de la zone et 20 % des effectifs stéphanois du secteur. La construction présente une forte spécialisation puisqu'elle est 2,4 fois plus représentée dans l'Entrée Nord-Est que dans la ville de Saint-Etienne (quartier très spécialisé). Toutefois, ses effectifs sont en baisse entre 2021 et 2023 (- 9 %, soit 60 postes en moins).

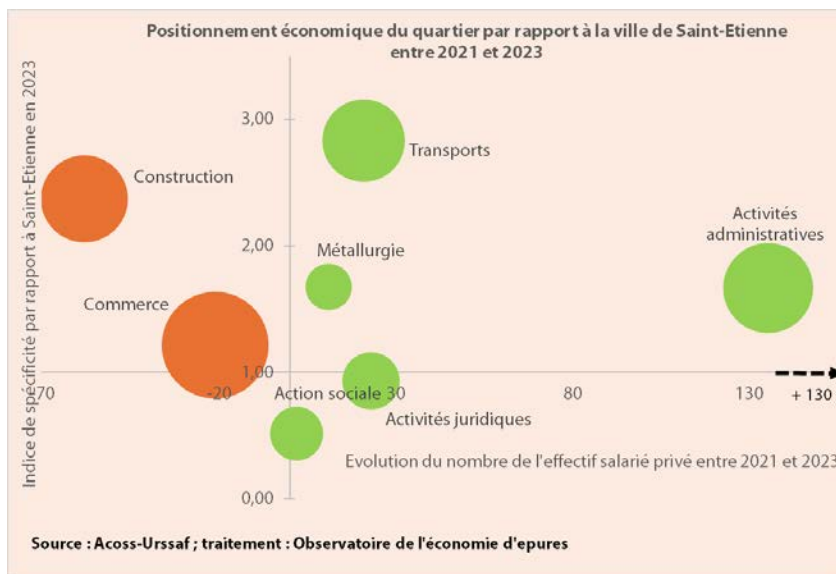
1er employeur : le commerce 930 Postes salariés privés -2 % (- 20 postes) entre 2021 et 2023.
2 ^e employeur : Les services administratifs et de soutien 650 postes salariés privés + 26 % (+ 140 postes) entre 2021 et 2023
3 ^e employeur : la construction 620 postes salariés privés -9 % (- 60 postes) entre 2021 et 2023
4 ^e employeur : le transport et entreposage, 560 postes salariés privés + 4 % (+ 20 postes) entre 2021 et 2023

- **Le transport-entreposage** concentre 570 postes, soit 12 % des effectifs du quartier. Cette zone répertorie 24 % des effectifs stéphanois dédiés au transport-entreposage, ce qui en fait un quartier spécifique dans ce secteur. Le transport-entreposage y est 2,8 fois plus représenté qu'à Saint-Etienne (quartier très spécialisé). Ce secteur voit, par ailleurs, ses effectifs progresser entre 2021 et 2023 (+ 4 %, soit un gain de 20 postes).

À côté de ces grands secteurs pourvoyeurs d'emplois, il convient d'évoquer :

- **La métallurgie-mécanique** qui comptabilise 180 postes, soit 4 % de la zone et 14 % des effectifs stéphanois dans ce secteur. La métallurgie est donc 1,7 fois plus représentée dans ce quartier comparativement à Saint-Etienne (quartier spécialisé). Ce constat est d'autant plus significatif que ce secteur a progressé entre 2021 et 2023 (+ 10 postes) dans un contexte de baisse stéphanoise (- 3 %).

- Les activités juridiques, de conseil et d'ingénierie qui répertorient 270 postes en 2023. Si elles ne présentent pas de spécificité économique, elles se révèlent être très dynamiques (+ 9 % entre 2021 et 2023), ce qui peut laisser présager une trajectoire.



- L'action sociale, avec 230 postes, est également bien représentée. Si elle n'est pas spécifique, ses effectifs se maintiennent, consolidant ainsi la présence de services aux particuliers au sein du quartier.

1.2. Évolution de moyen terme 2012-2023 : une croissance des effectifs soutenue par les services administratifs et le commerce

4 590 postes salariés privés
+ 40 % entre 2012 et 2023 (- 10 % à Saint-Étienne)

Afin d'avoir une meilleure visibilité de l'impact des projets d'aménagement sur les effectifs salariés, l'analyse suivante prend en compte une période plus longue considérant 2012 comme année zéro.

L'analyse de plus long terme confirme la diversité de l'économie locale de l'Entrée Nord-Est de Saint-Étienne. Le poids de l'effectif du commerce (20 %), de l'industrie (19 %) et de la construction (14 %) y est nettement surreprésenté. En revanche, une mutation du quartier est engagée avec un poids de l'industrie qui s'affaiblit relativement mais qui reste significatif (baisse de 8 points par rapport à 2012) au profit des services aux entreprises (services administratifs, conseil aux entreprises etc.)

Le suivi économique de l'Entrée Nord-Est de Saint-Étienne entre 2012 et 2023 met en évidence une croissance globale de 40 % des effectifs salariés, une évolution d'autant plus significative que les effectifs stéphanois baisse de 10 % sur la même période.

Deux secteurs affichent une importante croissance des effectifs dans l'Entrée Nord-Est : les services (+ 80 %) et le commerce (+ 61 %), le secteur de la construction présente une légère baisse (- 3 %) et l'industrie reste stable. Par rapport à la ville de Saint-Étienne, le tissu économique pris dans son ensemble se porte bien, les services et le commerce y étant beaucoup plus dynamiques (- 9% et - 5 % à Saint-Étienne), l'industrie et la construction y étant beaucoup plus robustes (respectivement - 18 % et - 21 %).

L'Entrée Nord-Est est particulièrement attractive et dynamique. Les croissances les plus marquantes confirment la poussée du commerce (notamment de gros) et des services aux entreprises, une tendance qui a d'ailleurs tendance à s'accroître à court terme (2021-2023) :

- Le commerce, 930 postes en 2023, 350 de plus qu'en 2012 ;
- Les services administratifs : 650 postes en 2023, 510 de plus qu'en 2012 ;
- Le conseil aux entreprises, 270 postes en 2023, 140 de plus qu'en 2012.

1^{er} employeur : **le commerce**

930 postes salariés privés
+ 61 % entre 2012 et 2023

2^e employeur : **les services administratifs**

650 postes salariés privés
+ 363 % entre 2012 et 2023

3^e employeur : **la construction**

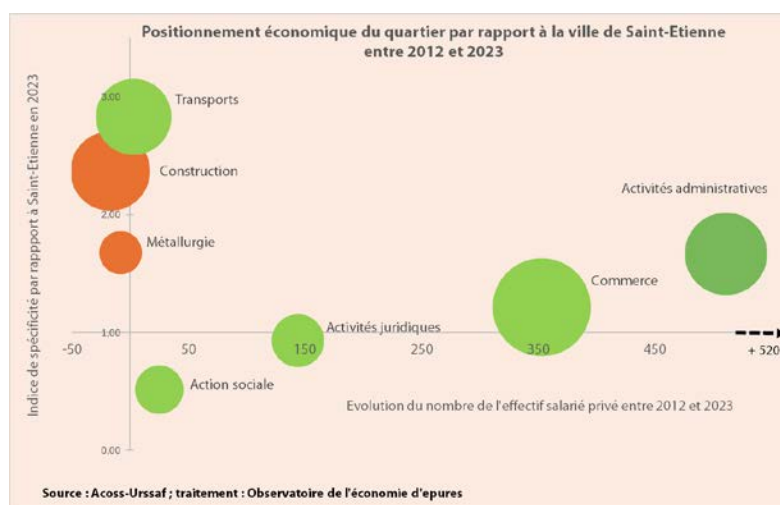
620 postes salariés privés
- 3 % entre 2012 et 2021

4^e employeur : **le transport-entrepôt**

560 postes salariés privés
+ 1 % entre 2012 et 2023

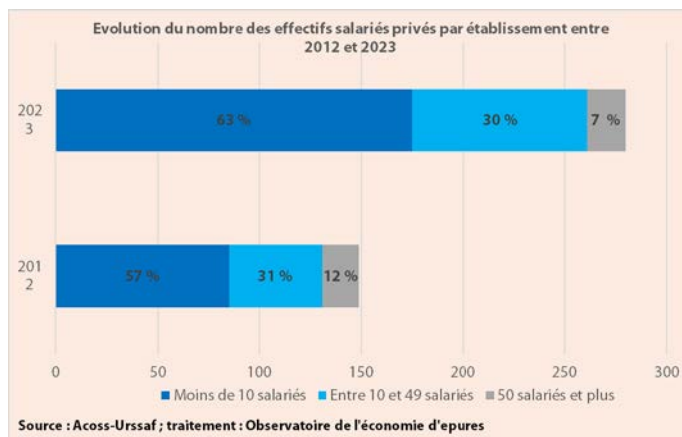
L'analyse détaillée des services aux entreprises met en évidence la coexistence de services de support à l'activité industrielle (transport-entrepôt, services administratifs) et de services à haute valeur ajoutée à l'image du conseil aux entreprises.

Deux activités se démarquent par leur importante progression entre 2012 et 2023 : les services administratifs (nombre d'emploi multiplié par 4,5) et le conseil aux entreprises / activités juridique et d'ingénieur (X 2). Se pose alors la question de la corrélation entre la robustesse des activités industrielles dans l'Entrée Nord-Est de Saint-Étienne comparativement à l'industrie stéphanoise et la croissance des activités de conseil. Les chocs des différentes crises (crise économique, crise sanitaire ...) sur l'activité industrielle sont-ils en partie amortis par les services aux entreprises ? La présence d'une industrie « en bonne santé » et dynamique favorise-t-elle l'implantation de services aux entreprises ?



1.3. Des établissements de taille moyenne

Les établissements de l'Entrée Nord-Est de Saint-Etienne sont 63 % à avoir moins de 10 salariés, 30 % à avoir entre 10 et 49 salariés et 7 % à avoir plus de 50 salariés. Ce sont les établissements de taille intermédiaire qui sont surreprésentés dans ce quartier par rapport à la ville de Saint-Etienne (19 %). Ce constat est à mettre en relation avec la présence importante de gros établissements dans les secteurs du commerce et de la construction.



En termes d'évolution, c'est la part des établissements de moins de 10 salariés a gagné 6 points entre 2012 et 2023 au détriment de celle des 50 salariés et plus. Cette situation s'explique par la présence de plus en plus forte du commerce et de la construction dans ce quartier (respectivement + 40 et + 20 établissements).

Définition et méthode

Le champ de cette publication dont la source est l'Acoiss-Urssaf couvre l'ensemble des cotisants qui comprend tous les secteurs d'activité économique sauf la fonction publique d'Etat, l'emploi par les ménages de salariés à domicile et les salariés relevant du régime agricole. L'effectif salarié est renseigné dans les bordereaux de cotisations, substitués depuis mars 2015, par les déclarations sociales nominatives.

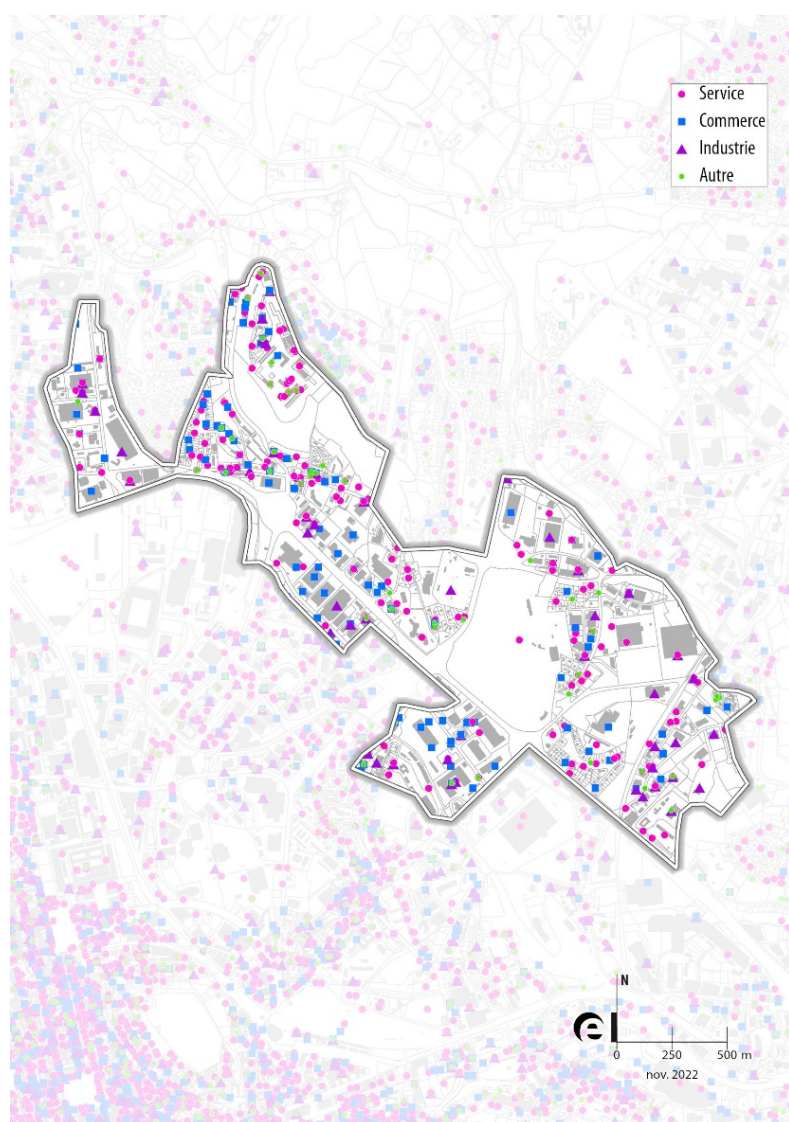
Les effectifs salariés correspondent au nombre de salariés de l'établissement ayant un contrat en cours le dernier jour de l'année. Tous les salariés, à temps complet ou à temps partiel, comptent pour un, indépendamment de la durée du travail. Les données sont provisoires et peuvent donc conduire à des variations d'une année sur l'autre.

L'indice de spécificité compare la part des effectifs d'un secteur du quartier à la part des effectifs de ce secteur dans la ville de Saint-Etienne. Un quartier représente une spécificité dans un secteur par rapport à la ville de Saint-Etienne dès lors que l'indice est supérieur à 1. Si l'indice est supérieur à 2, la spécificité est particulièrement forte (secteur 2 fois plus représenté en proportion).

2. Localisation des emplois au sein de l'Entrée Nord-Est de Saint-Etienne

Les établissements de l'Entrée Nord-Est de Saint-Etienne recouvrent l'ensemble du périmètre, en dehors des infrastructures sportives de Méons.

Toutefois, certains secteurs concentrent un nombre plus important d'entités :



- Zone industrielle Molina La Chazotte : rue de la Talaudière, rue de Méons. Ce secteur concentre près de 35 % des établissements du quartier avec une nette domination des services aux entreprises (services administratifs, architecture, assurance) suivis de la construction (travaux de plâtrerie, construction de bâtiment).

- Quartier de Montreynaud : rue de la Tour, Boulevard Antonio Vivaldi, rue Henry Purcell, rue François Couperin. Ce secteur concentre près de 30 % des établissements du quartier. Les services aux entreprises (ingénierie, conseil pour les affaires, numérique) et les services aux particuliers (santé et action sociale : infirmiers, médecins) y sont particulièrement présents.

- Zone industrielle de Montreynaud : rue Victor Grignard, rue Gustave Delory. Plusieurs activités cohabitent : du commerce de gros, de la construction (plâtrerie, peinture) et du conseil aux entreprises.

- Zone industrielle Verpillieux : rue Necker principalement pourvue de commerce de gros et d'activité de transport.

Les établissements industriels, dont certains de grande taille, sont disséminés dans tous les secteurs.

En plus des 4 590 postes salariés privés identifiés par les données AcoSS-Urssaf, la base Diane+ met en évidence :

- 290 emplois publics, dont la plupart dans l'administration publique, suivie de l'éducation ;
- 180 indépendants sans salarié. Les secteurs les plus représentés concernent le transport, les services aux entreprises et la construction.

Les établissements les plus importants (Source : Diane +) :

Eiffage Génie civil infra linéaires Saint-Etienne (100 postes), La Poste (250), Gibaud (250), INFRA (100), STEF TRANSPORT SAINT-ETIENNE (90), ACTI PACK (90), Praxair surface Technologies (60), EDA (60), BOA (50), Eiffage Génie civil agence de Saint-Etienne (50), Feilo Sylvania Lightning France (50), METRO (50), BRICO DEPOT (50), CAPRICORN (50), Sud Loire Santé au travail (50), Plâtrerie Peinture Boulliard (50), PSA Retail France (50), etc.

Définition et méthode

Diane+ est une base de données qui permet un accès instantané aux informations financières et aux liens capitalistiques des entreprises françaises afin de permettre la réalisation d'analyses économiques.

Diane+ couvre l'ensemble des sociétés françaises, tenues de déposer leurs comptes annuels auprès des greffes de tribunaux de commerce, ainsi que les divers agents économiques (indépendants, petites associations sans but lucratif, établissements secondaires, etc.).

3. On retiendra

Quartier à vocation économique, l'Entrée Nord-Est de Saint-Etienne accueille de l'ordre de 4 600 postes salariés en 2023, dont 47 % qui relèvent des services, 19 % de l'industrie, 20 % du commerce et 14 % de la construction. Ce quartier qui présente de réelles spécificités économiques dans l'industrie, le commerce, les services et la construction, fait preuve d'un très grand dynamisme. Ses effectifs ont progressé de 4 % entre 2021 et 2023 (- 1 % à Saint-Etienne). Cette croissance s'explique à la fois par une tertiarisation marquée avec une percée des services aux entreprises (services administratifs, activités de conseil) et du commerce. La résilience des activités industrielles est également à noter.

Fiches disponibles sur les quartiers :

- Centre 2, Châteaueux, Entrée Ouest, Entrée Sud, Fauriel, Hypercentre, Jacquard, MPA – Cœur de ZAC, MPA – Nord de ZAC, MPA - Technopole, Pont de l'Ane Monthieu, Saint Roch, Soleil



46 rue de la télématique
CS 40801
42952 Saint-Etienne cedex 1

Tél : 04 77 92 84 00

Mail : epures@epures.com

Web : <https://www.epures.com>