



suivi économique des quartiers stéphanois 2012-2023 Entrée Sud

Sommaire

1. Les effectifs salariés privés	3
1.1. Évolution de court terme 2021-2023 : une stabilité des effectifs perceptible dans tous les secteurs	3
1.2. Évolution de moyen terme 2012-2023 : une importante croissance des effectifs portée par l'action sociale et les services administratifs	5
1.3. Des établissements de grande taille	6
2. Localisation des emplois au sein de l'Entrée Sud de Saint-Etienne	8
3. On retiendra	9

Le suivi économique des quartiers stéphanois s'inscrit dans un dispositif d'observation permettant d'apporter un éclairage sur la mutation des différents quartiers.



Périmètre du quartier - ©epures

Les collectivités locales et leurs partenaires ont initié des politiques volontaristes de renouvellement urbain afin d'accélérer la mutation urbaine économique de certains territoires. La nouvelle dynamique créée par ces dispositifs devrait bénéficier au cadre de vie ainsi qu'aux entreprises afin de contribuer à l'attractivité. L'Epase, la Ville de Saint-Etienne et epures ont conventionné avec l'URSSAF pour suivre l'évolution des effectifs salariés et mesurer l'impact économique de ces opérations.

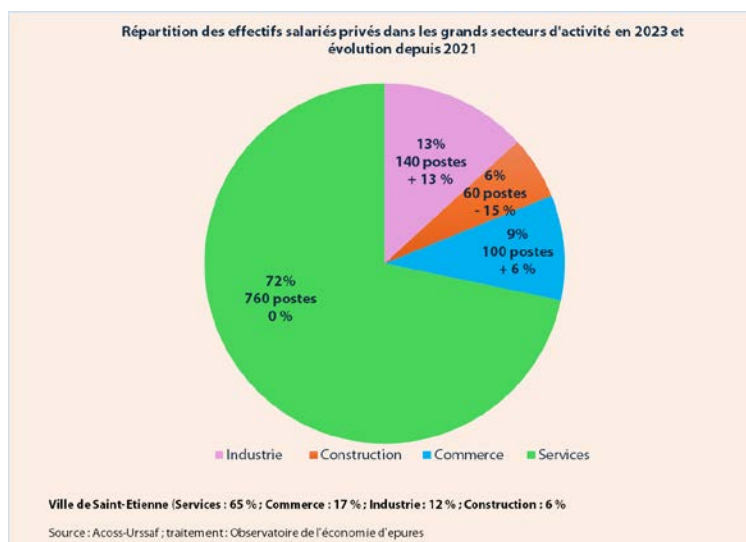
Quartier où l'économie est fortement représentée, l'Entrée Sud de la ville de Saint-Etienne est proche de la Rivière et de Valbenoîte.

1. Les effectifs salariés privés

1.1. Évolution de court terme 2021-2023 : une stabilité des effectifs perceptible dans tous les secteurs

L'Entrée Sud de Saint-Etienne concentre 2 % des effectifs salariés de la ville de Saint-Etienne. Il comptabilise 1 060 postes salariés et 80 établissements.

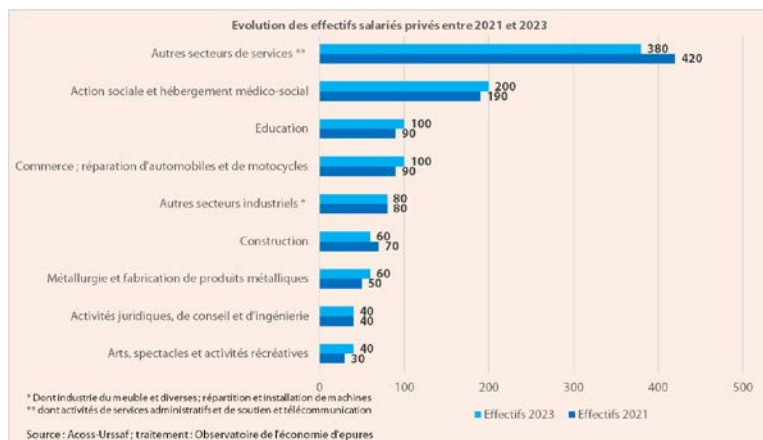
Effectifs salariés 2023
1 060 postes salariés privés en 2023 (soit 2 % de l'effectif stéphanois)
Gain de 10 postes entre 2021 et 2023 (soit + 1 % contre - 1 % à Saint-Étienne)
Les autres secteurs de services dont les activités de services administratifs et de soutien et les télécommunications sont le plus représentés (environ 380 postes)
80 établissements



1 060 postes salariés privés
+ 1 % entre 2019 et 2021 (- 1 % à Saint-Étienne)

De manière globale, les services représentent la majorité des effectifs du quartier, une part supérieure à celle de la ville de Saint-Étienne (72 % contre 65 %). Les parts de l'industrie et de la construction sont égales aux moyennes stéphanoises (13 % et 6 % respectivement, contre 12 % et 6 % sur la ville), tandis que le commerce y est

nettement sous-représenté (9 % sur le quartier contre 17 % pour la ville). Cette répartition est identique à celle de 2021.



Sur cette même période, le quartier a connu une très légère augmentation des effectifs salariés privés (hausse de 10 postes, + 1 %) et de son nombre d'établissements (80 établissements en 2023, 10 de plus qu'en 2021). Cette stabilisation survient dans un contexte de légère baisse à l'échelle de la ville de Saint-Étienne (- 1 %). Cette inertie du nombre total d'effectifs n'empêche pas des évolutions significatives au niveau des secteurs d'activité, avec par exemple une hausse des effectifs au sein de la **métallurgie** (+ 20 postes) et l'**action sociale** (+ 20 postes).

L'Entrée Sud est spécialisée dans deux secteurs d'activité par rapport à la ville de Saint-Étienne qui sont, par ailleurs, de grands pourvoyeurs d'emplois :

- L'**action sociale**, avec 200 postes (19 % des effectifs du quartier). Avec un indice de 2, il s'agit d'une spécialisation forte du quartier par rapport à la ville de Saint-Etienne. Elle connaît en outre une augmentation de son nombre d'effectifs (gain de 20 postes).
- Les **services administratifs et de soutien et les télécommunications**, bien que sous secret statistique, comptabilisent un nombre très important d'emplois (de l'ordre de 380 postes).

En plus de répertorier à eux deux près de la moitié des postes salariés privés du quartier, l'action sociale et les services administratifs sont extrêmement dynamiques si bien qu'ils **expliquent plus de 70 % de la croissance totale** entre 2012 et 2023.

1^{er} employeur : **l'action sociale et l'hébergement médico-social**

200 postes salariés privés
+ 9 % entre 2021 et 2023

2^e employeur : **les services administratifs et de soutien et les télécommunications**

En croissance.

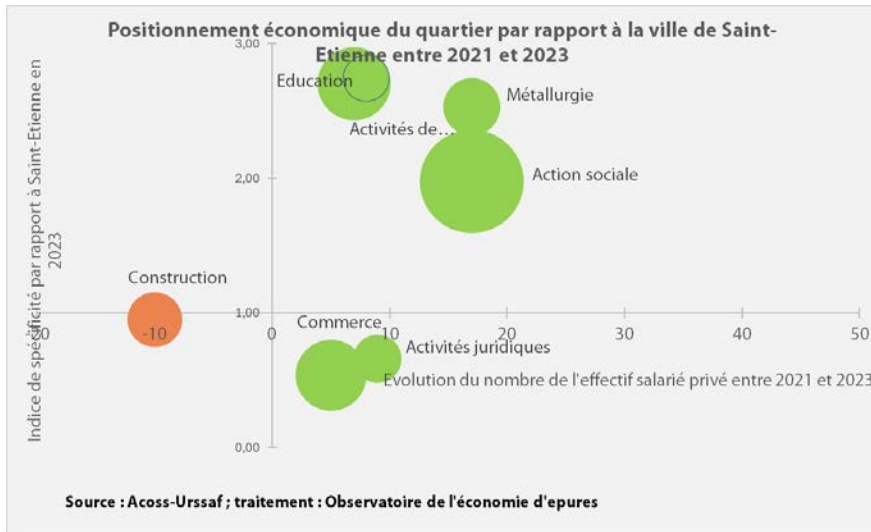
3^e employeur : **L'éducation**

100 postes salariés privés
+ 7 % entre 2021 et 2023

4^e employeur : **Le commerce**

100 postes salariés privés
+ 6 % entre 2021 et 2023

Deux autres secteurs sont bien représentés au sein de l'Entrée sud est de Saint-Etienne :



- **L'éducation**, avec 100 postes (9 % des effectifs de la zone), apparaît comme clairement spécifique au sein de ce quartier comparativement à Saint-Etienne. En effet, en proportion, elle y est 2,7 fois plus représentée. De plus, l'éducation connaît une légère hausse de ses effectifs privés sur la période dans un contexte de baisse à l'échelle de la ville (+7 %, soit un gain de 10 postes, contre - 2 % à Saint-Etienne) ;

- **Le commerce**, qui répertorie également 10 postes en 2023, sans pour autant présenter de spécificité par rapport à la ville de Saint-Etienne. Ses effectifs sont en légère progression.

1.2. Évolution de moyen terme 2012-2023 : une importante croissance des effectifs portée par l'action sociale et les services administratifs

Afin d'avoir une meilleure visibilité de l'impact des projets d'aménagement sur les effectifs salariés, l'analyse suivante prend en compte une période plus longue considérant 2012 comme année zéro.

1er employeur : **l'action sociale**
200 postes salariés privés
+ 136 % entre 2012 et 2023

2^e employeur : **les services administratifs et de soutien et les télécommunications**
En croissance.

3^e employeur : **l'éducation**
100 postes salariés privés
-1 % entre 2012 et 2023

4^e employeur : **le commerce**
100 postes salariés privés
+76 % entre 2012 et 2023

L'analyse de plus long terme confirme la dominante tertiaire de l'Entrée Sud de Saint-Étienne. Le poids des services s'élève à 72 % des effectifs et croît nettement depuis 2012 (+ 8 points) au détriment de l'industrie (13 % des effectifs de la zone en 2023, 5 points de moins qu'en 2012). On assiste là à une véritable mutation économique de l'Entrée Sud.

L'analyse met en évidence une **croissance globale de 61 % des effectifs salariés** entre 2012 et 2023, une évolution d'autant plus significative que les effectifs stéphanois baissent, eux, de 10 %.

L'analyse met en évidence une **croissance globale de 61 % des effectifs salariés** entre 2012 et 2023, une évolution d'autant plus significative que les effectifs stéphanois baissent, eux, de 10 %.

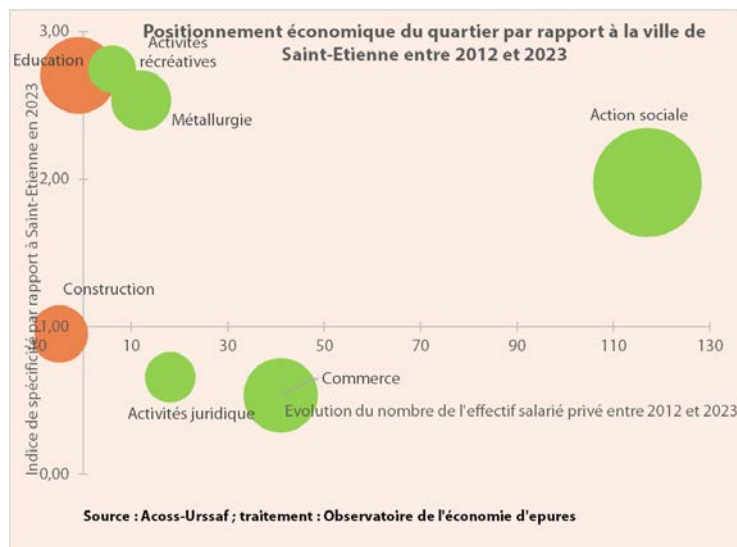
Trois secteurs affichent des hausses d'effectifs significatives : les services (+ 82 %), le commerce (+ 76 %) et l'industrie (+ 16 %), tandis que la construction a enregistré une baisse (-8 %). Par rapport à la ville de Saint-Étienne, le tissu économique pris dans son ensemble se porte bien, les services et le commerce y étant beaucoup plus dynamiques (- 9 % et - 5 %).

1 060 postes salariés privés
+ 61 % entre 2012 et 2023 (- 10 % à Saint-Étienne)

% à Saint-Étienne), l'industrie et la construction y étant beaucoup plus robustes (- 21% et - 18 %).

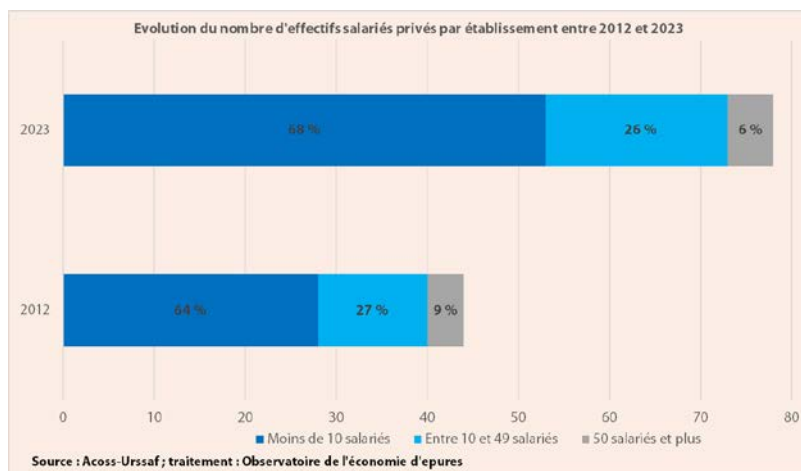
Les évolutions les plus marquantes concernent clairement les services et le commerce :

- **L'action sociale** : 200 postes en 2023, 120 de plus qu'en 2012 ;
- **Les services administratifs et de soutien**, le secret statistique ne permet pas de donner leur nombre exact, mais cumulés aux télécommunications, ils répertorient près de 380 postes en 2023, soit 200 de plus qu'en 2021.
- **Le commerce** : 100 postes en 2023, 40 de plus qu'en 2012.



Aucun secteur se démarque par des pertes d'emplois entre 2012 et 2023 au sein de ce quartier, ce qui est assez rare. Seuls deux secteurs voient leurs effectifs se stabiliser : l'éducation et la construction.

1.3. Des établissements de grande taille



Les établissements de l'Entrée Sud de Saint-Etienne sont 68 % à avoir moins de 10 salariés, 26 % à avoir entre 10 et 49 salariés et 6 % à avoir plus de 50 salariés. Ce sont les établissements de grande taille qui sont surreprésentés dans ce quartier par rapport à la ville de Saint-Etienne (4 %). Ce constat est à mettre en relation avec la présence de grands établissements dans le domaine de la télécommunication ou du transport.

En termes d'évolution, c'est la part des établissements de moins de 10 salariés qui a gagné 4 points entre 2012 et 2023 au détriment de celle des 10-49 salariés et de 50 salariés respectivement (- 1 point et -3 points). Cette situation s'explique probablement par la présence de plus en plus forte d'activités de conseil et de commerces.

Définition et méthode

Le champ de cette publication dont la source est l'Acof-Urssaf couvre l'ensemble des cotisants qui comprend tous les secteurs d'activité économique sauf la fonction publique d'Etat, l'emploi par les ménages de salariés à domicile et les salariés relevant du régime agricole. L'effectif salarié est renseigné dans les bordereaux de cotisations, substitués depuis mars 2015, par les déclarations sociales nominatives.

Les effectifs salariés correspondent au nombre de salariés de l'établissement ayant un contrat en cours le dernier jour de l'année. Tous les salariés, à temps complet ou à temps partiel, comptent pour un, indépendamment de la durée du travail. Les données sont provisoires et peuvent donc conduire à des variations d'une année sur l'autre.

L'indice de spécificité compare la part des effectifs d'un secteur du quartier à la part des effectifs de ce secteur dans la ville de Saint-Etienne. Un quartier représente une spécificité dans un secteur par rapport à la ville de Saint-Etienne dès lors que l'indice est supérieur à 1. Si l'indice est supérieur à 2, la spécificité est particulièrement forte (secteur 2 fois plus représenté en proportion).

2. Localisation des emplois au sein de l'Entrée Sud de Saint-Etienne

Les établissements de l'Entrée Sud de Saint-Etienne sont essentiellement localisés au Nord et à l'Ouest de la zone, le reste étant principalement dédié à de l'habitat.

Toutefois, certains secteurs concentrent un nombre plus important d'entités :



- L'avenue de Rochetaillée concentre environ 40 % des établissements du quartier. La plupart concerne des services aux entreprises (nettoyage des bâtiments, intérim), des services aux particuliers (infirmiers, activités associatives et sportives) et de la réparation automobile.

- Les abords de la Rivière (Rue Gutenberg, rue Berthelot). Ce secteur qui répertorie près d'un quart des établissements du quartier est aussi principalement orienté vers des activités de services (activités associatives et sportives, comptabilité, conseil aux entreprises, enseignement).

- Les abords de Valbenoîte (rue Symphorien Niépce. Rue des Mouliniers) comptent un nombre plus restreint d'établissements mais les activités y sont très diversifiées : industrie commerce, construction et services.

En plus des 1 060 postes salariés privés identifiés par les données Acoiss-Urssaf, la base Diane+ met en évidence :

- 60 emplois publics dans le quartier
- 110 indépendants sans salarié. Les secteurs les plus représentés concernent les services aux entreprises, la construction et le transport.

Les établissements **les plus importants** (Source : Diane +) :

ITHAC (100) / Medicoop 42 (90) / Institut des métiers de Saint-Etienne (70) / Coopérative d'intérim en médical et social (60) / Orange (50) / La poste (50) / Réseau de transport et d'électricité (50) / AREPSHA CREPSE (50) / etc.

Définition et méthode

Diane+ est une base de données qui permet un accès instantané aux informations financières et aux liens capitalistiques des entreprises françaises afin de permettre la réalisation d'analyses économiques.

Diane+ couvre l'ensemble des sociétés françaises, tenues de déposer leurs comptes annuels auprès des greffes de tribunaux de commerce, ainsi que les divers agents économiques (indépendants, petites associations sans but lucratif, établissements secondaires, etc.).

3. On retiendra

Quartier à vocation résidentielle et économique, l'Entrée Sud de Saint-Etienne accueille de l'ordre de 1 100 postes salariés en 2023, dont 72 % qui relèvent des services, 13 % de l'industrie, 9 % du commerce et 6 % de la construction. Ses effectifs salariés privés ont augmenté de 1 % entre 2021 et 2023 (- 1 % à Saint-Etienne). Il présente des spécificités économiques très fortes par rapport à la ville de Saint-Etienne dans l'action sociale, l'éducation, la métallurgie-mécanique, etc.

Fiches disponibles sur les quartiers :

- Centre 2, Châteaueux, Entrée Nord Est, Entrée Ouest, Fauriel, Hypercentre, Jacquard, MPA – Cœur de ZAC, MPA – Nord de ZAC, MPA – Technopole, Pont de l'Ane Monthieu, Saint Roch, Soleil.



46 rue de la télématique
CS 40801
42952 Saint-Etienne cedex 1

Tél : 04 77 92 84 00

Mail : epures@epures.com

Web : <https://www.epures.com>