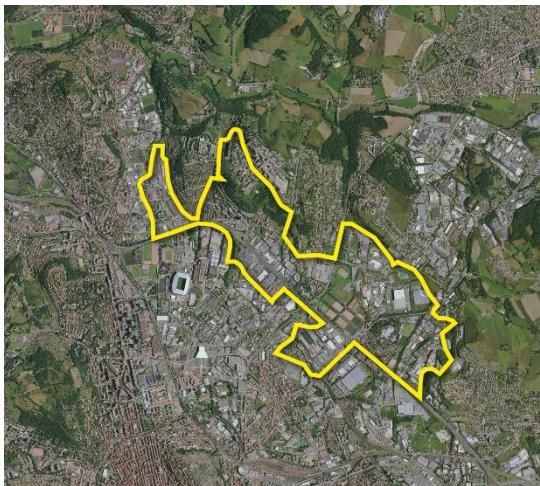


Suivi économique des quartiers stéphanois : l'Entrée nord-est de Saint-Etienne entre 2012 et 2022

Le suivi économique des quartiers stéphanois s'inscrit dans un dispositif d'observation permettant d'apporter un éclairage sur la mutation des différents quartiers.



Périmètre du quartier - ©epures

Les collectivités locales et leurs partenaires ont initié des politiques volontaristes de renouvellement urbain afin d'accélérer la mutation urbaine économique de certains territoires. La nouvelle dynamique créée par ces dispositifs devrait bénéficier au cadre de vie ainsi qu'aux entreprises afin de contribuer à l'attractivité. L'Epase, la Ville de Saint-Etienne et epures ont conventionné avec l'URSSAF pour suivre l'évolution des effectifs salariés et mesurer l'impact économique de ces opérations.

Quartier où l'économie est fortement représentée, l'Entrée nord-est de la ville de Saint-Etienne, située le long de l'A72, est proche de Montreynaud et de Molina.

1- Les effectifs salariés privés

1-1- Évolution de court terme 2019-2022 : une croissance des effectifs soutenue par les services administratifs et le commerce

L'Entrée nord-est de Saint-Étienne concentre 9 % des effectifs salariés de la ville de Saint-Étienne. Elle comptabilise 5 020 postes salariés et 310 établissements.

Effectifs salariés 2022

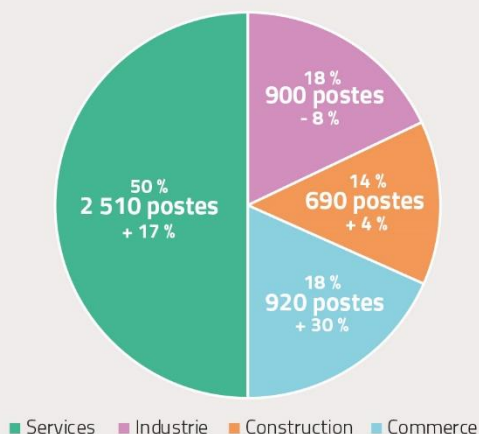
5 020 postes salariés privés en 2022 (soit 9 % de l'effectif stéphanois)

Gain de 530 postes entre 2019 et 2022 (soit + 12 % contre + 4 % à Saint-Étienne)

Le secteur du **commerce** est le plus représenté (920 postes)

310 établissements

Répartition des effectifs salariés dans les grands secteurs d'activité en 2022 et évolution depuis 2019



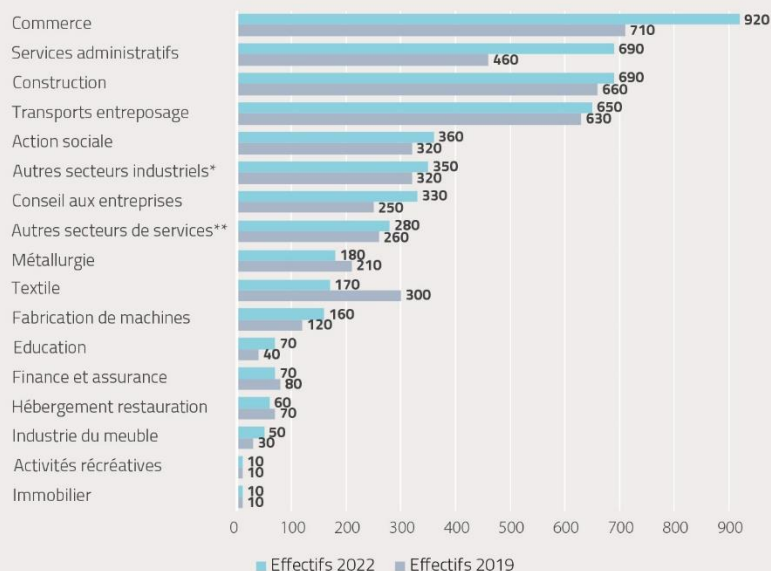
Ville de Saint-Etienne (Services : 65 % ; Commerce : 17 % ; Industrie : 12 % ; Construction : 6 %)

Source : Acooss-Urssaf ; traitement : Observatoire partenarial de l'économie, epures

5 020 postes salariés privés
+ 12 % entre 2019 et 2022 (+ 4 % à Saint-Étienne)

Deux secteurs d'activités y sont surreprésentés comparativement à la ville de Saint-Étienne : **l'industrie qui concentre 18 % des effectifs du quartier** (+ 6 points par rapport à Saint-Étienne) et **la construction qui totalise 14 % des effectifs** (+ 8 points). Le commerce est autant présent qu'au niveau de la ville (18 %). Les services, en déficit comparativement à Saint-Étienne, englobent toutefois 50 % des effectifs. **L'Entrée nord-est de Saint-Étienne est une zone particulièrement diversifiée sur le plan de l'activité économique.** Le poids de l'industrie est en diminution de 4 points dans le quartier entre 2019 et 2022 alors que celui du commerce et celui des services progressent de 2 points chacun.

Evolution des effectifs salariés privés entre 2019 et 2022



* dont Industrie des plastiques et autres produits non minéraux et Fabrication d'équipements électriques
 ** dont Activités pour la santé humaine

Source : Acooss-Urssaf ; traitement : Observatoire partenarial de l'économie, epures

Sur cette même période, le quartier a connu une augmentation de son nombre de postes salariés privés (hausse de 530 postes) et de son nombre d'établissements (310 établissements en 2022, 60 de plus qu'en 2019) particulièrement importante.

Cette hausse de 12 % de son nombre d'effectifs survient dans un contexte de légère hausse à l'échelle de la ville de Saint-Étienne (+ 4 %).

Cette croissance des effectifs est principalement attribuée aux **services administratifs** (gain de 230 postes) et au **commerce** (gain de 210 postes). L'activité industrielle, quant à elle, a perdu des emplois entre 2019 et 2022 (perte de 80 postes, - 8 %), une perte plus importante qu'au sein de la ville de Saint-Etienne (- 3 %).

Le secteur de l'Entrée nord-est présente plusieurs spécialisations comparativement à la ville de Saint-Étienne, dont trois d'entre elles concernent des secteurs pourvoyeurs d'emplois :

1^{er} employeur : **le commerce**

920 postes salariés privés
+ 30 % entre 2019 et 2022

2^e employeur : **la construction**

690 postes salariés privés
+ 4 % entre 2019 et 2022

3^e employeur : **les services administratifs**

690 postes salariés privés
+ 49 % entre 2019 et 2022

4^e employeur : **le transport-entreposage**

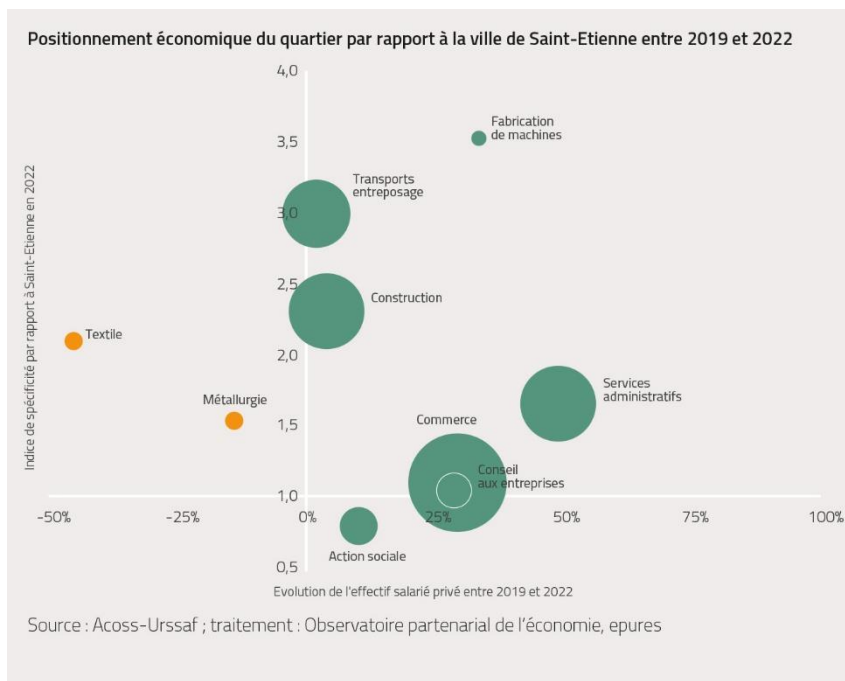
650 postes salariés privés
+ 2 % entre 2019 et 2022

- **La construction** comptabilise 690 postes, soit 14 % des effectifs de la zone et 20 % des effectifs stéphanois du secteur. La construction présente une forte spécialisation puisqu'elle est deux fois plus représentée dans l'Entrée nord-est que dans la ville de Saint-Etienne (indice de 2,3 : quartier très spécialisé). Ses effectifs progressent de 4 % entre 2019 et 2022 (gain de 30 postes) ;

- **Les services administratifs.** Avec 690 postes dans ce secteur (soit 14 % des effectifs du quartier), l'Entrée nord-est répertorie 14 % des effectifs stéphanois dédiés aux services administratifs. Les services administratifs sont donc fortement représentés dans ce quartier comparativement à la ville de Saint-Etienne (indice de 1,6, quartier spécialisé). Par ailleurs, ce secteur est particulièrement dynamique puisque ses effectifs progressent de 49 % entre 2019 et 2022 (gain de 230 postes) ;

- **Le transport-entreposage** concentre 650 postes, soit 13 % des effectifs du quartier. Cette zone répertorie 26 % des effectifs stéphanois dédiés au transport-entreposage, ce qui en fait un quartier spécifique dans ce secteur. Le transport-entreposage y est 3 fois plus représenté qu'à Saint-Etienne (indice de 3,0, quartier très spécialisé). Ses effectifs augmentent légèrement entre 2019 et 2022 (+ 2 %, soit un gain de 10 postes).

À côté de ces grands secteurs pourvoyeurs d'emplois, **l'Entrée nord-est se démarque par des secteurs industriels qui répertorient un peu moins d'emplois mais qui sont spécifiques par rapport à la ville de Saint-Etienne :**



- **La fabrication de machines et d'équipements.** Si l'Entrée nord-est ne répertorie que 3 % de ses effectifs dans ce secteur (160 postes), elle parvient à concentrer 31 % des emplois dédiés à la fabrication de machines et d'équipements au sein de la ville de Saint-Etienne, ce qui est très significatif. A ce titre, ce secteur y est très spécifique puisqu'il est 4 fois plus représenté qu'à Saint-Etienne (indice de 3,5 : quartier très spécialisé). De plus, les effectifs en question ont augmenté de 34 % entre 2019 et 2022 dans l'Entrée nord-est de Saint-Etienne (+ 40 postes) ;

- D'autres activités industrielles dont **le textile** (170 postes), **la métallurgie** (180 postes) et **l'industrie du plastique**. Celles-ci représentent des spécialisations très fortes sur l'Entrée nord-est, avec des indices proches de 2. Toutefois, le textile et la métallurgie connaissent d'importantes pertes d'effectifs entre 2019 et 2022 (pertes respectives de 140 postes et de 30 postes), tandis que ceux de l'industrie du plastique progressent légèrement.

Le commerce, grand pourvoyeur d'emplois dans le quartier (920 postes, 18 % des effectifs de la zone), ne présente pas réellement de spécificité par rapport à la ville de Saint-Etienne. En revanche, ses effectifs sont particulièrement dynamiques puisqu'ils ont augmenté de 30 % entre 2019 et 2022 (gain de 210 postes).

1-2- Évolution de moyen terme 2012-2022 : une croissance des effectifs soutenue par les services administratifs et le commerce

5 020 postes salariés privés
+ 41 % entre 2012 et 2022 (- 5 %
à Saint-Étienne)

Afin d'avoir une meilleure visibilité de l'impact des projets d'aménagement sur les effectifs salariés, l'analyse suivante prend en compte une période plus longue considérant 2012 comme année zéro.

L'analyse de plus long terme confirme le positionnement mixte de l'Entrée nord-est de Saint-Étienne avec une surreprésentation de l'industrie (18 %) et de la construction (12 %) ainsi qu'une bonne présence du commerce (18 %). En revanche, **une mutation du quartier est engagée avec un poids de l'industrie qui s'affaiblit nettement** (18 % des effectifs en 2022, - 7 points par rapport à 2012) **au profit des services aux entreprises** (services administratifs, conseil aux entreprises etc.), du **commerce** mais également de **l'économie présente** (action sociale, santé).

Le suivi économique de l'Entrée nord-est de Saint-Étienne entre 2012 et 2022 met en évidence une croissance globale de 41 % des effectifs salariés, une évolution d'autant plus significative que les effectifs stéphanois baissent de 5 % sur la même période.

L'Entrée nord-est est particulièrement attractive et dynamique. Les croissances les plus marquantes confirment la poussée des services, une tendance qui a d'ailleurs tendance à s'accroître à court terme (2019-2022) :

- **Le commerce**, 920 postes en 2022, 410 de plus qu'en 2012 ;
- **Les services administratifs** : 690 postes en 2022, 490 de plus qu'en 2012 ;
- **Le conseil aux entreprises**, 330 postes en 2022, 160 de plus qu'en 2012.

1^{er} employeur : **le commerce**

920 postes salariés privés
+ 80 % entre 2012 et 2022

2^e employeur : **la construction**

690 postes salariés privés
+ 1 % entre 2012 et 2021

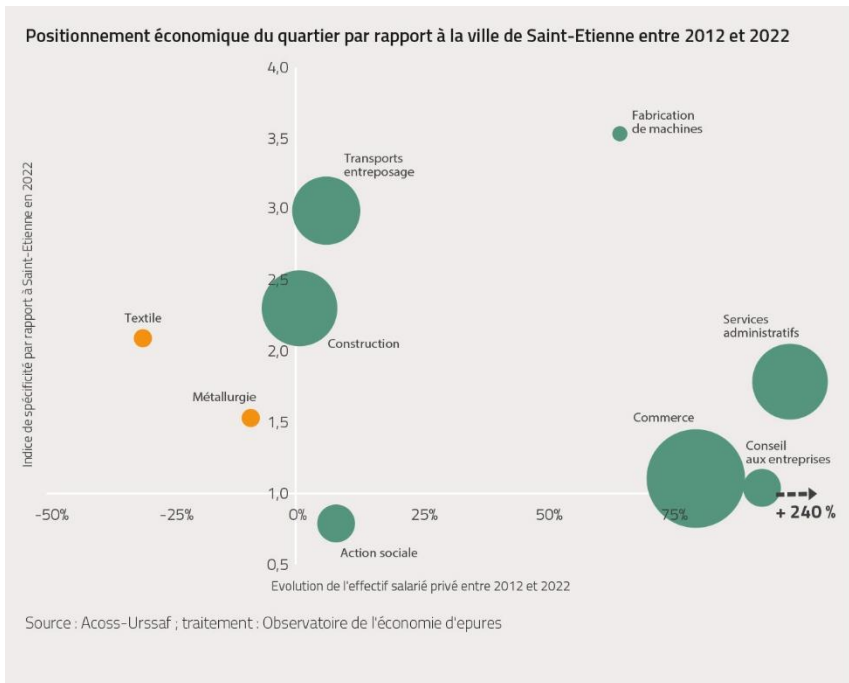
3^e employeur : **les services administratifs**

690 postes salariés privés
+ 240 % entre 2012 et 2022

4^e employeur : **le transport-entrepôt**

650 postes salariés privés
+ 6 % entre 2012 et 2022

Seuls le textile-habillement et la métallurgie-mécanique ont perdu des effectifs entre 2012 et 2022 (pertes respectives de 70 et 20 postes), pertes qui ont d'ailleurs été contrebalancées par les autres secteurs industriels (dont la fabrication de machines et d'équipements et l'industrie plastique).



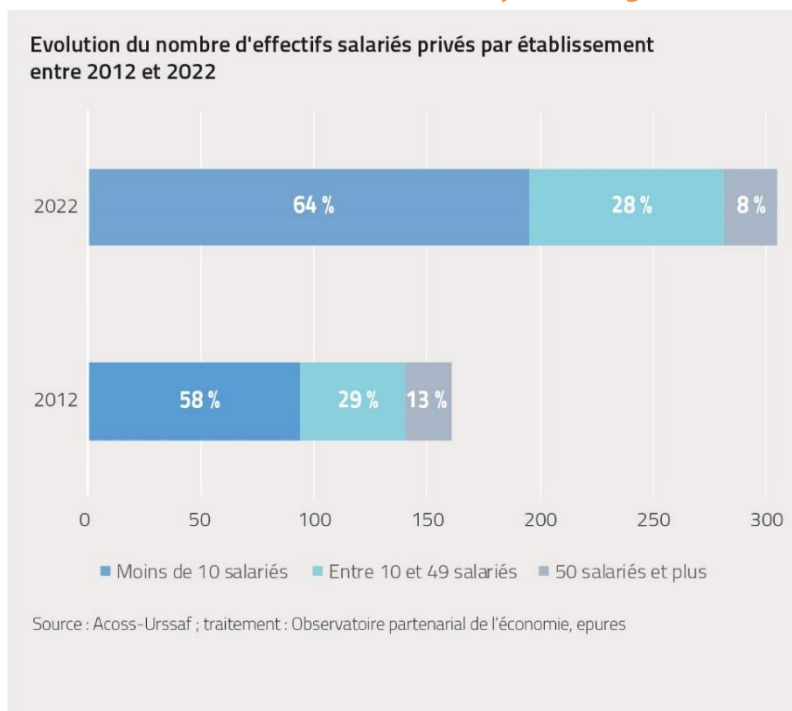
Bien que les services les plus pourvoyeurs d'emplois sont plutôt des services de support à l'activité industrielle (transport-entrepasage, services administratifs), les services qui connaissent les plus grandes progressions sont des services à haute valeur ajoutée à l'image du conseil aux entreprises. **Se pose la question de la corrélation entre d'une part la robustesse des activités industrielles dans l'Entrée nord-est de Saint-Étienne (+ 3 % entre 2012 et 2002) comparativement à l'industrie stéphanoise (- 16 %) et, d'autre part, la croissance très vive des services aux entreprises.**

Les chocs des différentes crises (crise économique, crise sanitaire ...) sur l'activité industrielle sont-ils en partie amortis par les services aux entreprises ? La présence d'une industrie « en bonne santé » et dynamique jusqu'en 2019 a-t-elle favorisé l'implantation de services aux entreprises ?



Vue aérienne Montreynaud - ©epures

1-3- Des établissements de moyenne et grande tailles



Les établissements de l'Entrée nord-est de Saint-Etienne sont 64 % à avoir moins de 10 salariés, 28 % à avoir entre 10 et 49 salariés et 8 % à avoir plus de 50 salariés. **Ce sont les établissements de taille intermédiaire et de grande taille qui sont surreprésentés dans ce quartier par rapport à la ville de Saint-Etienne** (respectivement 18 % et 4 %). Ce constat est à mettre en relation avec la présence importante de gros établissements dans les secteurs du commerce et de la construction.

En termes d'évolution, c'est la part des établissements de moins de 10 salariés qui a gagné 6 points entre 2012 et 2022 au détriment de celle des 50 salariés et plus. Cette situation s'explique par la présence de plus en plus forte du commerce et de la construction dans ce quartier (respectivement + 40 et + 20 établissements).

Définition et méthode

Le champ de cette publication dont la source est l'Acooss-Urssaf couvre l'ensemble des cotisants qui comprend tous les secteurs d'activité économique sauf la fonction publique d'Etat, l'emploi par les ménages de salariés à domicile et les salariés relevant du régime agricole. L'effectif salarié est renseigné dans les bordereaux de cotisations, substitués depuis mars 2015, par les déclarations sociales nominatives.

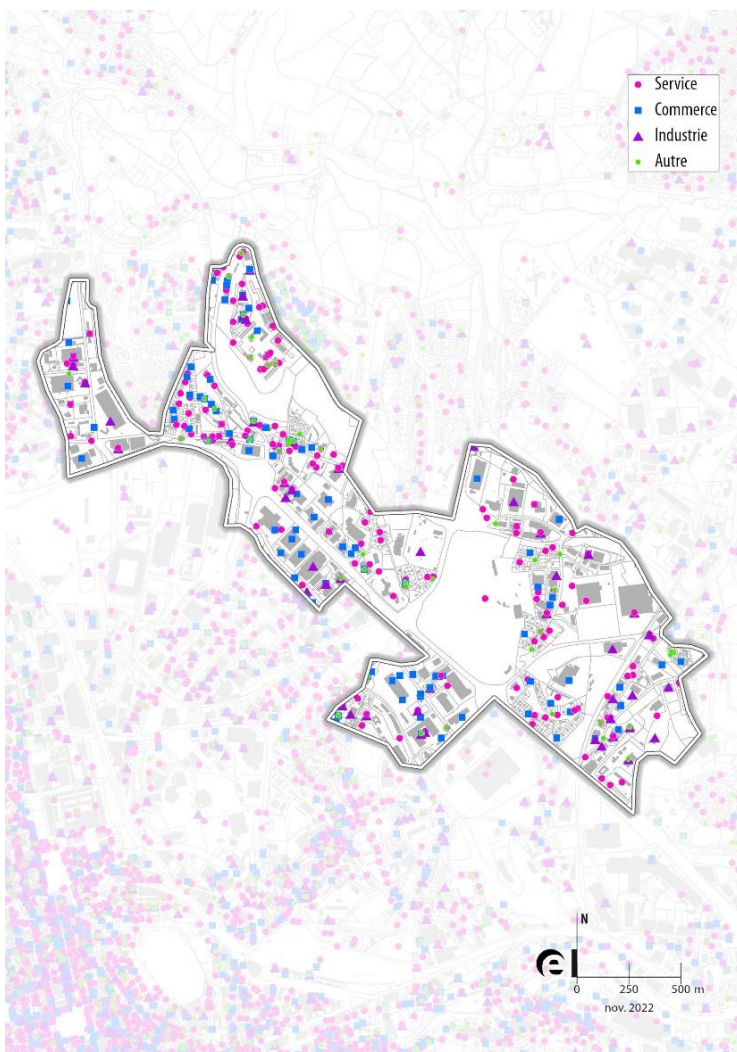
Les effectifs salariés correspondent au nombre de salariés de l'établissement ayant un contrat en cours le dernier jour de l'année. Tous les salariés, à temps complet ou à temps partiel, comptent pour un, indépendamment de la durée du travail. Les données sont provisoires et peuvent donc conduire à des variations d'une année sur l'autre.

L'indice de spécificité compare la part des effectifs d'un secteur du quartier à la part des effectifs de ce secteur dans la ville de Saint-Etienne. Un quartier représente une spécificité dans un secteur par rapport à la ville de Saint-Etienne dès lors que l'indice est supérieur à 1. Si l'indice est supérieur à 2, la spécificité est particulièrement forte (secteur 2 fois plus représenté en proportion).

2- Localisation des emplois au sein de l'Entrée nord-est de Saint-Etienne

Les établissements de l'Entrée nord-est de Saint-Etienne recouvrent l'ensemble du périmètre, en dehors des infrastructures sportives de Méons.

Toutefois, certains secteurs concentrent un nombre plus important d'entités :



- Zone industrielle Molina La Chazotte : rue de la Talaudière, rue de Méons. Ce secteur concentre près de 35 % des établissements du quartier avec une nette domination des services aux entreprises (services administratifs, architecture, assurance) suivis de la construction (travaux de plâtrerie, construction de bâtiment).

- Quartier de Montreynaud : rue de la Tour, Boulevard Antonio Vivaldi, rue Henry Purcell, rue François Couperin. Ce secteur concentre près de 30 % des établissements du quartier. Les services aux entreprises (ingénierie, conseil pour les affaires, numérique) et les services aux particuliers (santé et action sociale : infirmiers, médecins) y sont particulièrement présents.

- Zone industrielle de Montreynaud : rue Victor Grignard, rue Gustave Delory. Plusieurs activités cohabitent : commerce de gros, construction (plâtrerie, peinture) et conseil aux entreprises.

- La Zone industrielle Verpillieux : rue Necker principalement pourvue de commerce de gros et d'activités de transport.

Les établissements industriels, dont certains de grande taille, sont disséminés dans tous les secteurs.

En plus des 5 020 postes salariés privés identifiés par les données Acoiss-Urssaf, la base Diane+ met en évidence :

- **340 emplois publics**, dont la plupart dans le transport et, dans une moindre mesure, l'administration publique ;
- **190 indépendants sans salarié**. Les secteurs les plus représentés concernent le commerce, la construction, le transport et la santé.

Les plus gros établissements (Source : Diane +) :

Eiffage Génie civil infra linéaires Saint-Etienne (300), La Poste (250 postes), Gibaud (250), PSA (100), ADSEAA (100), Stef Transport Saint-Etienne (90), ACTI PACK (90), EDA (60), Praxair surface technologies (60), DSG HYGIENE ET PROPRETE (60), KORIAN L'ASTREE (50), Brico Dépôt (50), Feilo Sylvania Lightning France (50), Sud Loire Santé au travail (50), Capricorn France (50), etc.

Définition et méthode

Diane+ est une base de données qui permet un accès instantané aux informations financières et aux liens capitalistiques des entreprises françaises afin de permettre la réalisation d'analyses économiques.

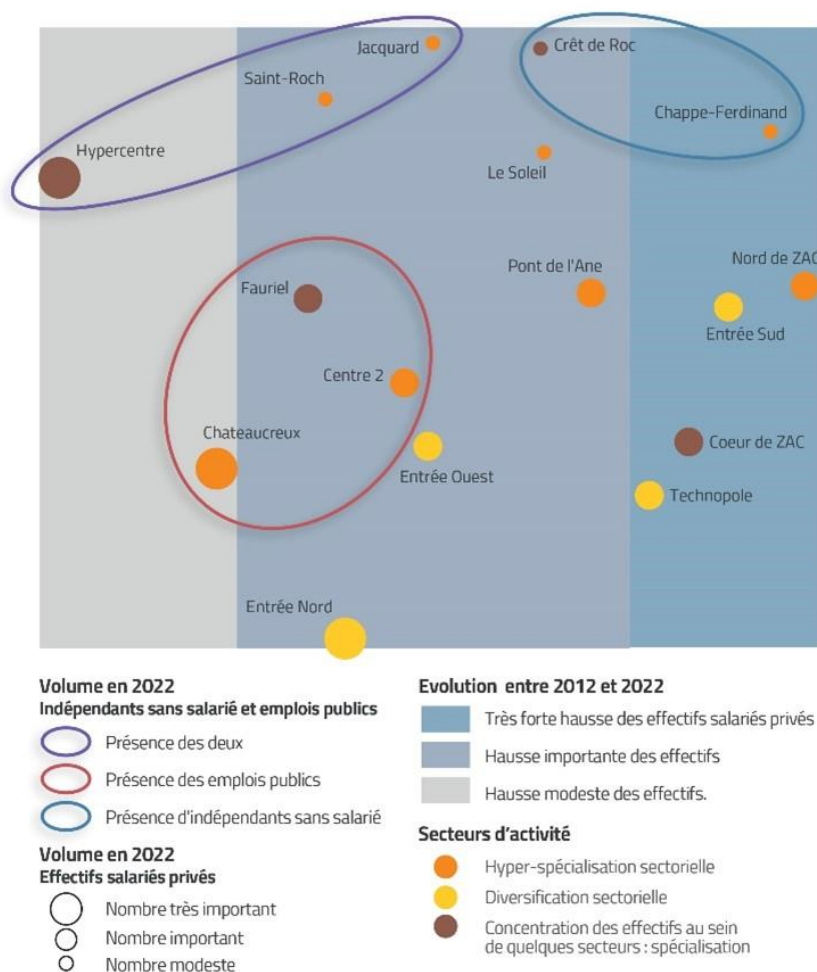
Diane+ couvre l'ensemble des sociétés françaises, tenues de déposer leurs comptes annuels auprès des greffes de tribunaux de commerce, ainsi que les divers agents économiques (indépendants, petites associations sans but lucratif, établissements secondaires, etc.).



A72 - ©epures

3- Positionnement au sein de l'Entrée nord-est de Saint-Etienne par rapport aux autres quartiers

Comparativement aux autres quartiers, l'Entrée nord-est de Saint-Etienne répertorie un nombre d'effectifs important en 2022 (5 020 postes). Ils augmentent de 41 % entre 2012 et 2022, dans un contexte où la ville de Saint-Etienne a perdu 5 % de ses postes salariés. L'Entrée nord-est comptabilise plus de 300 établissements salariés en 2021, c'est proche du Technopole. Elle se caractérise par une diversification sectorielle de ses effectifs, ce qui signifie que ses postes sont répartis dans un nombre important de secteurs d'activités et que ses spécificités économiques sont multiples. En l'occurrence, les activités industrielles y sont très spécifiques (fabrication d'équipements, textile, métallurgie) au même titre que le commerce, la construction, les services administratifs, le transport-entreposage mais également le conseil aux entreprises.



Sources : Acooss-Urssaf, Diane+ ; traitement : Observatoire partenarial de l'économie, epures.

Fiches disponibles sur les quartiers :

- Centre 2, Chappe-Ferdinand, Châteaucreux, Crêt de Roc, Entrée nord est, Entrée ouest, Entrée sud, Fauriel, Hypercentre, Jacquard, MPA – Cœur de ZAC, MPA – Nord de ZAC, MPA _ Technopole, Pont de l’Ane Monthieu, Saint Roch, Soleil.

On retiendra

Quartier à vocation économique, l’Entrée nord-est de Saint-Etienne accueille de l’ordre de 5 000 postes salariés en 2022, dont 50 % qui relèvent des services, 18 % de l’industrie, 18 % du commerce et 14 % de la construction. Ce quartier, qui présente de réelles spécificités économiques dans l’industrie, le commerce, les services et la construction, fait preuve d’un très grand dynamisme. Ses effectifs ont progressé de 12 % entre 2019 et 2022 (+ 4 % à Saint-Etienne). Cette croissance s’explique à la fois par le maintien de l’activité industrielle mais aussi et surtout par une tertiarisation marquée avec l’arrivée de services aux entreprises (services administratifs, activités de conseil) et du commerce.