

Suivi économique des quartiers stéphanois : l'Entrée ouest de Saint-Etienne entre 2012 et 2022



Périmètre du quartier - ©epures

Le suivi économique des quartiers stéphanois s'inscrit dans un dispositif d'observation permettant d'apporter un éclairage sur la mutation des différents quartiers.

Les collectivités locales et leurs partenaires ont initié des politiques volontaristes de renouvellement urbain afin d'accélérer la mutation urbaine économique de certains territoires. La nouvelle dynamique créée par ces dispositifs devrait bénéficier au cadre de vie ainsi qu'aux entreprises afin de contribuer à l'attractivité. L'Epase, la Ville de Saint-Etienne et epures ont conventionné avec l'URSSAF pour suivre l'évolution des effectifs salariés et mesurer l'impact économique de ces opérations.

Quartier où l'économie est fortement représentée, l'Entrée ouest de la ville de Saint-Etienne est proche de Centre Deux et de Bellevue.

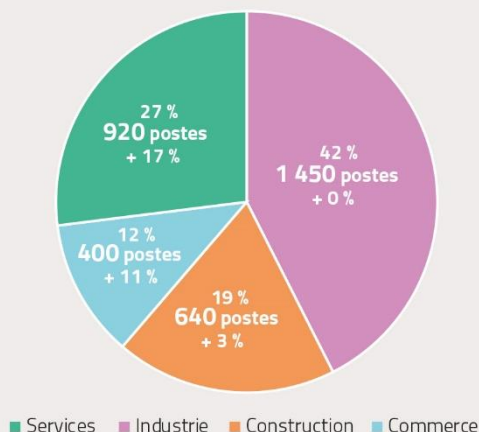
1- Les effectifs salariés privés

1-1-Évolution de court terme 2019-2022 : une croissance des effectifs portée par l'action sociale, l'éducation et les services administratifs

L'Entrée ouest de Saint-Etienne concentre 6 % des effectifs salariés de la ville de Saint-Etienne. Elle comptabilise 3 410 postes salariés privés et 200 établissements.

Effectifs salariés 2022
3 410 postes salariés privés en 2022 (soit 6 % de l'effectif stéphanois)
Gain de 190 postes entre 2019 et 2022 (soit + 6 % contre + 4 % à Saint-Étienne)
Le secteur de la construction est le plus représenté (640 postes)
200 établissements

Répartition des effectifs salariés dans les grands secteurs d'activité en 2022 et évolution depuis 2019



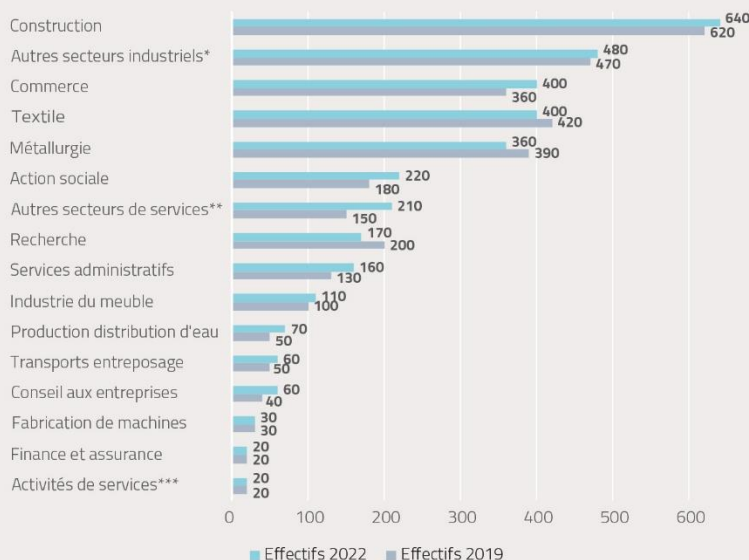
Ville de Saint-Etienne (Services : 65 % ; Commerce : 17 % ; Industrie : 12 % ; Construction : 6 %)

Source : Acooss-Urssaf ; traitement : Observatoire de l'économie d'épures

3 410 postes salariés privés
+ 6 % entre 2019 et 2022 (+ 4 % à Saint-Étienne)

De manière globale, **l'industrie représente la majeure partie des effectifs du quartier**, répertoriant 42 % des effectifs de la zone, une part nettement supérieure à celle relevée à l'échelle de la ville de Saint-Étienne (12 % des effectifs). **La construction est également surreprésentée** sur l'Entrée ouest (19 % contre 6 % sur Saint-Étienne), tandis que **le commerce** (12 % des effectifs) et surtout **les services** (27 % des effectifs) **sont moins présents qu'à l'échelle de la ville** (17 % et 65 % des effectifs respectivement). Le poids de l'industrie diminue légèrement (- 2 points) entre 2019 et 2022 dans le quartier alors que celui des services progresse (+ 3 points).

Evolution des effectifs salariés privés entre 2019 et 2022



*dont Fabrication de matériels de transport et Fabrication d'équipements électriques)

**dont Education et Activités pour la santé humaine

*** Cette section comprend les activités des organisations associatives, la réparation d'ordinateurs et de biens personnels et domestiques ainsi que diverses activités de services personnels non classées ailleurs dans cette nomenclature.

Source : Acooss-Urssaf ; traitement : Observatoire de l'économie d'épures

Sur cette même période, **le quartier a connu une croissance de 6 % de ses effectifs salariés privés** (+ 190 postes) **et de son nombre d'établissements** (200 établissements en 2022, 20 de plus qu'en 2019). **Cette croissance survient dans un contexte de légère hausse à l'échelle de la ville de Saint-Étienne (+ 4 %).**

Cette croissance souligne avant tout **le caractère résilient de l'industrie de l'Entrée ouest comparativement à la ville de Saint-Étienne et la dynamique des emplois tertiaires**. En effet, les effectifs industriels (20 % de l'industrie stéphanoise, soit la plus forte concentration) se sont stabilisés dans ce quartier alors qu'ils ont baissé de 3 % à l'échelle de la ville. Les services ont connu une progression de 17 %, en grande partie expliquée par l'action sociale (+ 40 postes), les services administratifs (+ 30 postes) et l'éducation ; le

commerce, quant à lui, a connu une augmentation de 11 %.

Le quartier de l'Entrée ouest présente grâce à son caractère largement industriel de multiples spécialisations, dont trois secteurs particulièrement pourvoyeurs d'emplois :

1^{er} employeur : **la construction**

640 postes salariés privés

+ 3 % entre 2019 et 2022

2^e employeur : **le commerce**

400 postes salariés privés

+ 11 % entre 2019 et 2022

3^e employeur : **le textile-habillement**

400 postes salariés privés

-5 % entre 2019 et 2022

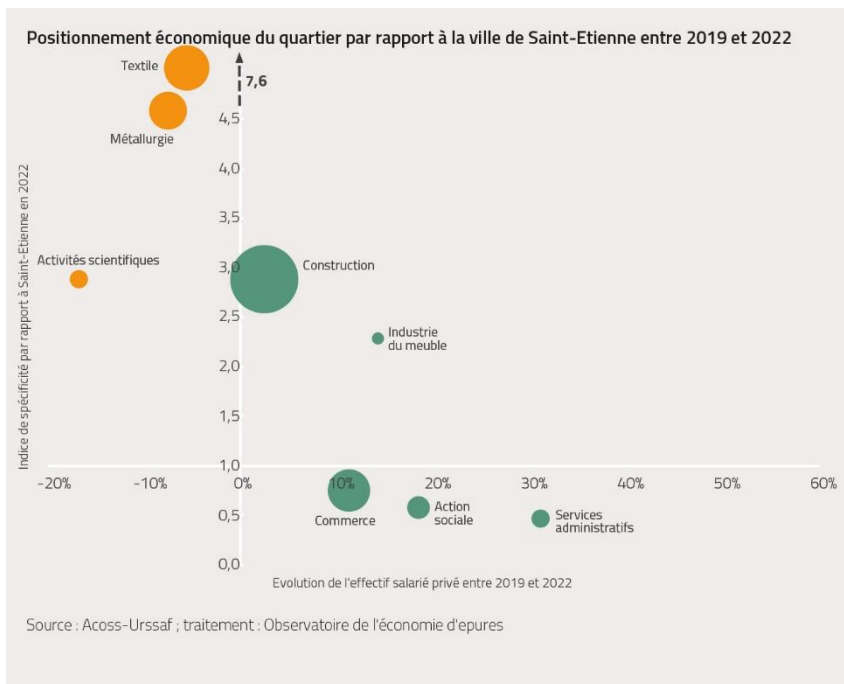
4^e employeur : **la métallurgie**

370 postes salariés privés

-7 % entre 2019 et 2022

- **La construction**, avec 640 postes (19 % des effectifs du quartier). Ce secteur, dont l'Entrée ouest est la deuxième plus forte concentration après l'Entrée nord-est de Saint-Etienne, est une spécialisation très forte du quartier (indice de 2,9). De plus, ses effectifs sont en croissance entre 2019 et 2022 (+ 3 %, gain de 20 postes) ;

- **Le textile-habillement**, avec 400 postes (12 % des effectifs du quartier). Affichant un indice de 7,6, il s'agit d'une spécialisation très forte du quartier. En concentrant 43 % des effectifs stéphanois du secteur, l'industrie textile est 7,6 fois plus représentée dans l'Entrée ouest qu'à Saint-Etienne. Ses effectifs diminuent légèrement entre 2019 et 2022 (- 5 %, soit une perte de 20 postes) alors qu'ils baissent de 13 % à l'échelle de la ville.



- La métallurgie-mécanique.

Secteur historiquement implanté à Saint-Etienne, il est très présent au sein de l'Entrée ouest puisqu'en concentrant 370 postes (11 % des effectifs de la zone), il est cinq fois plus représenté qu'au sein de Saint-Etienne (indice de spécificité économique de 4,6 : quartier très spécialisé). L'Entrée ouest concentre, à elle seule, 28 % des effectifs stéphanois de métallurgie. Ce secteur perd des emplois entre 2019 et 2022 (- 7 %), dans un contexte de baisse encore plus importante à l'échelle de la ville (- 13 %).

À côté de ces trois secteurs pourvoyeurs d'emploi, l'Entrée ouest se démarque par :

- Des spécialisations industrielles très fortes aux effectifs plus modestes dans **l'industrie du meuble** (110 postes, indice de 2,3), la fabrication de matériels de transport et la fabrication d'équipements électriques. Il est à remarquer que tous ces secteurs connaissent des augmentations de leurs nombres d'effectifs ;
- Les **activités scientifiques et techniques** (170 postes, indice de 2,9) bien que ses effectifs salariés soient en baisse (- 17 %, perte de 30 postes).

Le commerce, et plus particulièrement le commerce de gros, constitue un secteur pourvoyeur d'emplois (400 postes en 2022). Il voit ses effectifs progresser de 11 % depuis 2019 (gain de 40 postes). Toutefois, l'Entrée ouest de Saint-Etienne ne présente pas de spécificité économique dans cette activité par rapport à la ville ; le commerce étant encore plus représenté dans d'autres quartiers (hypercentre, Centre 2, Monthieu – Pont-de-l'Ane). **L'action sociale et les services administratifs occupent également une place de plus en plus importante** dans le quartier sans pour autant présenter de spécificité.

1-2- Évolution de moyen terme 2012-2022 : une croissance des effectifs portée par l'industrie, suivie par le commerce, l'action sociale et les services administratifs

3 410 postes salariés privés
+ 18 % entre 2012 et 2022 (- 5 % à Saint-Étienne)

Afin d'avoir une meilleure visibilité de l'impact des projets d'aménagement sur les effectifs salariés, l'analyse suivante prend en compte une période plus longue considérant 2012 comme année zéro.

L'analyse de plus long terme confirme la dominante industrielle de l'Entrée ouest de Saint-Étienne. Le poids de l'industrie s'élève à 43 % des effectifs et a progressé de 20 % depuis 2012, fait remarquable à l'échelle d'une ville où les effectifs de l'industrie ont reculé de 16 % sur la même période. La part de l'industrie a augmenté de 1 point dans ce quartier car les autres secteurs d'activité ont aussi progressé. **L'Entrée ouest a su conforter sa spécialisation industrielle, tout en laissant se développer le commerce et les services.**

L'analyse met en évidence une **croissance globale de 18 % des effectifs salariés** entre 2012 et 2022, une évolution d'autant plus significative que les effectifs stéphanois baissent de 5 % sur la même période.

1^{er} employeur : **la construction**
640 postes salariés privés
+ 3 % entre 2012 et 2022

2^e employeur : **le commerce**
400 postes salariés privés
+ 32 % entre 2012 et 2022

3^e employeur : **le textile-habillement**
400 postes salariés privés
+ 14 % entre 2012 et 2022

4^e employeur : **la métallurgie**
370 postes salariés privés
+ 13 % entre 2012 et 2022

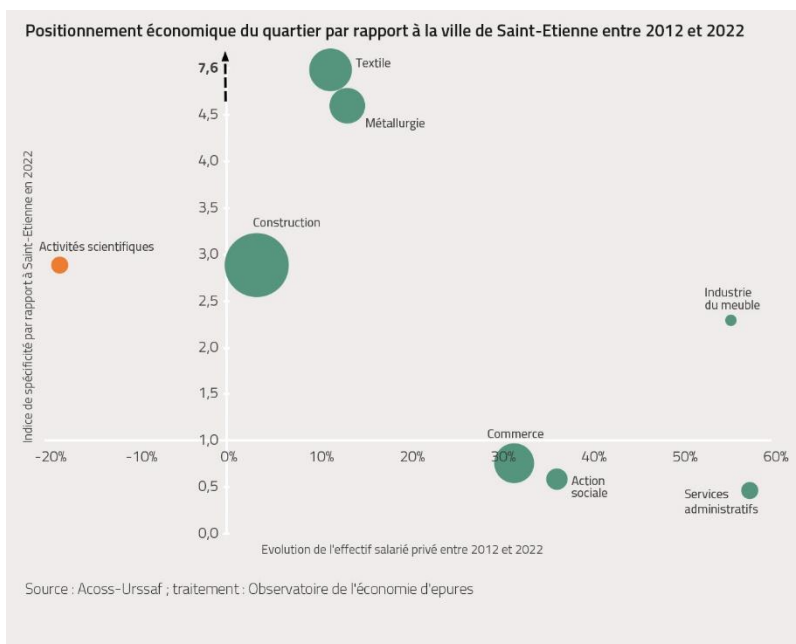
La croissance des effectifs salariés privés de l'Entrée ouest de Saint-Etienne entre 2012 et 2022 est principalement à attribuer à **l'industrie** (gain de 240 postes, + 20 %), mais également aux services (gain de 150 postes, + 21 %) et au commerce (gain de 100 postes, + 32 %). La construction a seulement gagné 20 postes.

Première concentration industrielle de Saint-Étienne, l'Entrée ouest présente un tissu économique qui se porte très bien comparativement à d'autres zones industrielles de la ville.

Les évolutions les plus marquantes concernent :

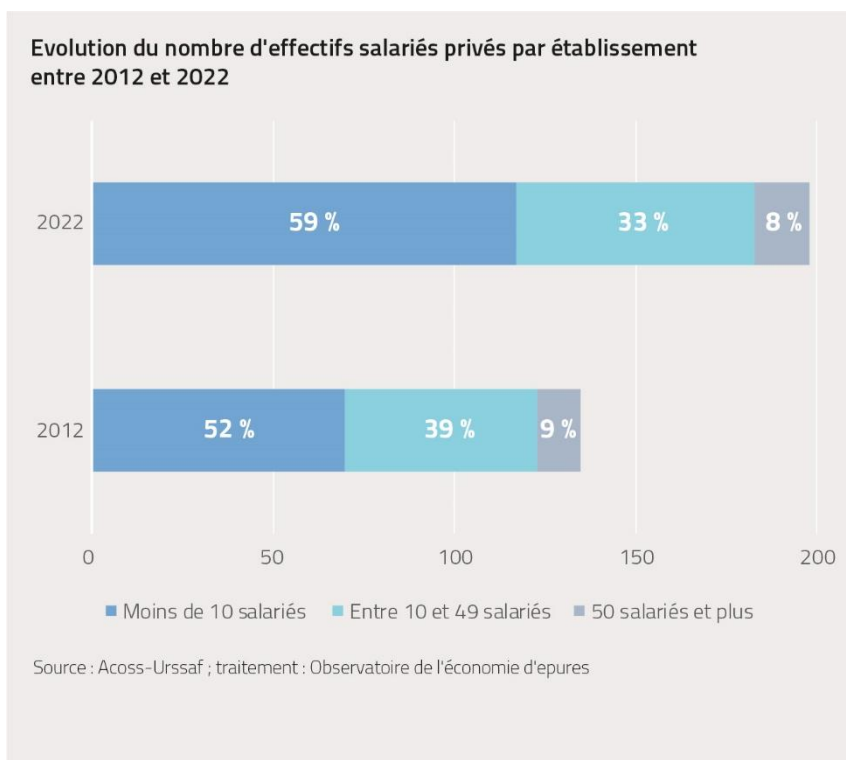
- **Le commerce** (gain de 100 postes) ;
- Divers secteurs industriels dont **le textile-habillement** (+ 50 postes), **la métallurgie** (+ 40 postes), **la production et distribution d'eau** (+ 40 postes) et **la fabrication de matériels de transport** ;

- **L'action sociale** : 220 postes en 2022, 60 de plus qu'en 2012 ;
- **Les services administratifs / de soutien** : 160 postes en 2022, 40 de plus qu'en 2012 ;
- **Le transport-entreposage** : 60 postes en 2022, 40 de plus qu'en 2012.



Les secteurs industriels les plus pourvoyeurs d'emploi ont stabilisé cette dynamique de croissance à court terme au bénéfice d'un développement des services administratifs, de l'action sociale et de l'éducation. Reste à voir si cette évolution est la résultante d'une synergie entre l'industrie et les services aux entreprises, ou bien s'il s'agit des prémices d'un transfert progressif de certaines activités industrielles au profit d'activités tertiaires telle qu'a pu le connaître l'Entrée nord-est de Saint-Etienne sur la même période. Une différence toutefois : la progression des services concerne aussi les services aux personnes.

1-3- Des établissements de moyenne et grande tailles



Les établissements de l'Entrée ouest de Saint-Etienne sont 59 % à avoir moins de 10 salariés, 33 % à avoir entre 10 et 49 salariés et 8 % à avoir plus de 50 salariés. **Ce sont les établissements de taille intermédiaire et de grande taille qui sont surreprésentés dans ce quartier par rapport à la ville de Saint-Etienne** (respectivement 18 % et 4 %). Ce constat est à mettre en relation avec la présence importante d'établissements industriels et de commerces de gros.

En termes d'évolution, **c'est la part des établissements de moins de 10 salariés qui a gagné 7 points entre 2012 et 2022**. Cette situation s'explique par la présence de plus en plus forte du commerce (+ 20 établissements) et de la construction (+ 10) dans ce quartier.

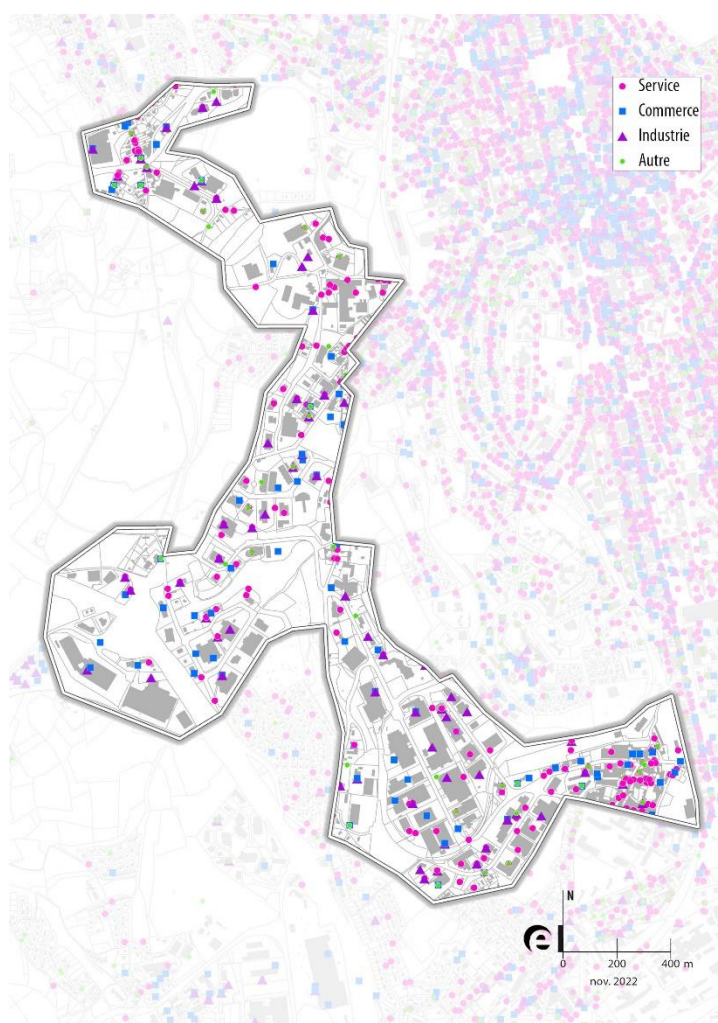
Définition et méthode

Le champ de cette publication dont la source est l'Acoiss-Urssaf couvre l'ensemble des cotisants qui comprend tous les secteurs d'activité économique sauf la fonction publique d'Etat, l'emploi par les ménages de salariés à domicile et les salariés relevant du régime agricole. L'effectif salarié est renseigné dans les bordereaux de cotisations, substitués depuis mars 2015, par les déclarations sociales nominatives.

Les effectifs salariés correspondent au nombre de salariés de l'établissement ayant un contrat en cours le dernier jour de l'année. Tous les salariés, à temps complet ou à temps partiel, comptent pour un, indépendamment de la durée du travail. Les données sont provisoires et peuvent donc conduire à des variations d'une année sur l'autre.

L'indice de spécificité compare la part des effectifs d'un secteur du quartier à la part des effectifs de ce secteur dans la ville de Saint-Etienne. Un quartier représente une spécificité dans un secteur par rapport à la ville de Saint-Etienne dès lors que l'indice est supérieur à 1. Si l'indice est supérieur à 2, la spécificité est particulièrement forte (secteur 2 fois plus représenté en proportion).

2- Localisation des emplois au sein de l'Entrée ouest de Saint-Etienne



Les établissements de l'Entrée ouest de Saint-Etienne recouvrent l'ensemble du périmètre.

La zone industrielle de la Chauvetière concentre à elle seule près d'un quart des établissements du quartier. L'industrie y est bien représentée avec notamment de la métallurgie-mécanique, du textile de santé et de l'industrie automobile. Sont aussi présents le commerce de gros et les services aux entreprises (conseil, finance).

A côté de cette zone, trois autres secteurs concentrent des établissements dans l'industrie, le commerce de gros et les services aux entreprises, bien que ceux-ci soient bien moins importants que dans la zone de la Chauvetière :

- La zone artisanale de Malacussy
- La zone industrielle du Devey
- Le Parc d'activités ouest.

En plus des 3 410 postes salariés privés identifiés par les données Acoiss-Urssaf, la base Diane+ met en évidence :

- **130 indépendants sans salarié.** Les secteurs les plus représentés concernent le commerce, la construction, le transport, le conseil aux entreprises et les services aux entreprises.

Les plus gros établissements (Source : Diane +) :

ZF PWK Mécacentre (200 postes), Thuasne (200), Technetics Group France (100), Loire Ascenseurs (80), Trenta (60), BTP Formation (55), Beaufile Couverture charpente (50), Loire entretien (50), Allègre puériculture (50), Omerin SAS (50), Entreprise Chazelle (50)

Définition et méthode

Diane+ est une base de données qui permet un accès instantané aux informations financières et aux liens capitalistiques des entreprises françaises afin de permettre la réalisation d'analyses économiques.

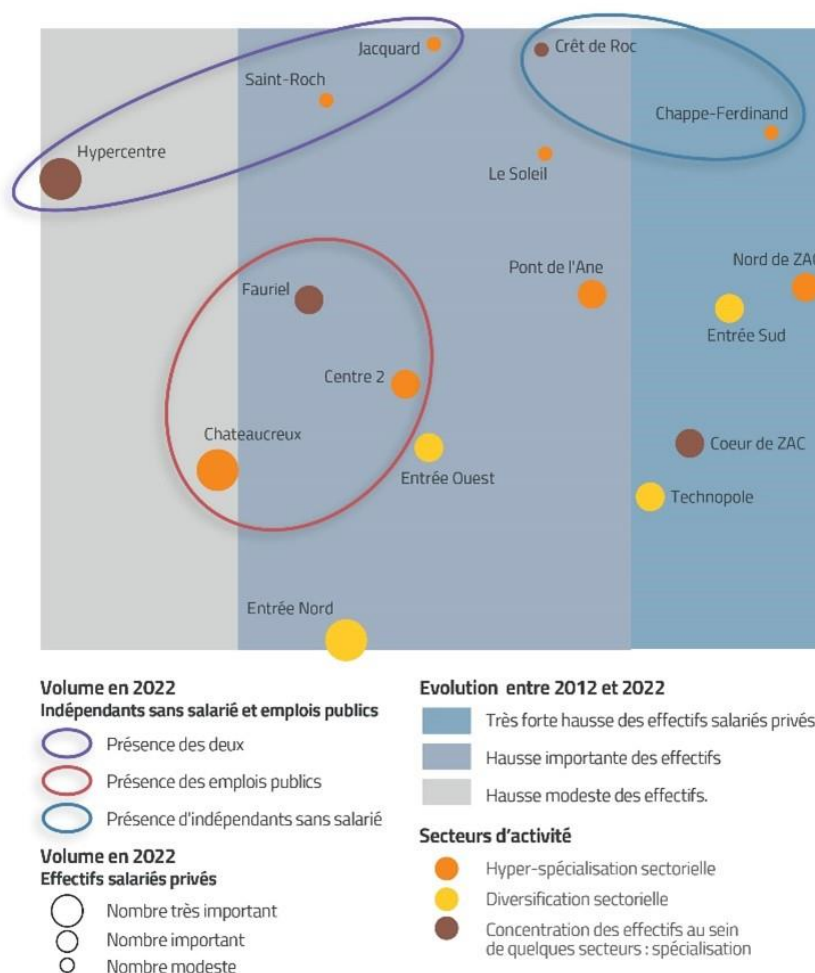
Diane+ couvre l'ensemble des sociétés françaises, tenues de déposer leurs comptes annuels auprès des greffes de tribunaux de commerce, ainsi que les divers agents économiques (indépendants, petites associations sans but lucratif, établissements secondaires, etc.).



Vue aérienne – La Chauvetière - ©epures

3- Positionnement de l'Entrée ouest de Saint-Etienne par rapport aux autres quartiers

Comparativement aux autres quartiers, l'Entrée ouest de Saint-Etienne répertorie un nombre d'effectifs important en 2022 (3 410 postes). Ils augmentent de 18 % entre 2012 et 2022, dans un contexte où la ville de Saint-Etienne a perdu 5 % de ses postes salariés. L'Entrée ouest de Saint-Etienne comptabilise 200 établissements salariés en 2022, autant qu'à Chappe-Ferdinand -Châteaureux. Elle se caractérise par une concentration sectorielle de ses effectifs au sein de plusieurs secteurs. Un constat qui se retrouve dans les spécificités économiques de ce quartier : construction, textile-habillement, métallurgie-mécanique, activités scientifiques et techniques.



Sources : Acoiss-Urssaf, Diane+ ; traitement : Observatoire partenarial de l'économie, epures

Fiches disponibles sur les quartiers :

- Centre 2, Chappe-Ferdinand, Châteaucreux, Crêt de Roc, Entrée nord est, entrée ouest, Entrée sud, Fauriel, Hypercentre, Jacquard, MPA – Cœur de ZAC, MPA – Nord de ZAC, MPA _ Technopole, Pont de l’Ane Monthieu, Saint Roch, Soleil.

On retiendra

Quartier à vocation économique, l’Entrée ouest de Saint-Etienne accueille de l’ordre de 3 400 postes salariés en 2022, dont 42 % qui relèvent de l’industrie, 27 % des services, 19 % de la construction et 12 % du commerce. Ce quartier, bien qu’à dominante industrielle, parvient à maintenir ses emplois et même à les faire progresser, preuve d’une industrie robuste mais également d’un fort développement de l’activité tertiaire (action sociale, services administratifs). Il présente de réelles spécificités économiques par rapport à la ville de Saint-Etienne à l’image du textile-habillement, de la métallurgie, de la construction ou des activités scientifiques et techniques.