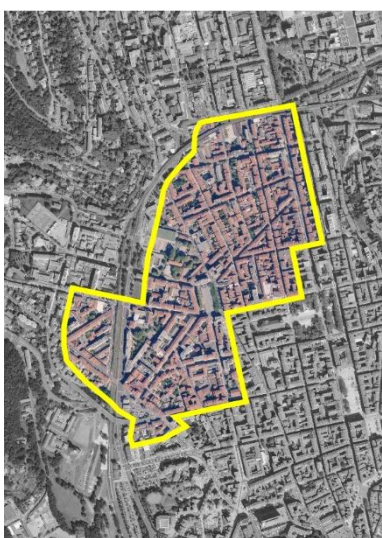


# Suivi économique des quartiers stéphanois : Quartier de Jacquard entre 2012 et 2022



Périmètre du quartier - ©epures

**Le suivi économique des quartiers stéphanois s'inscrit dans un dispositif d'observation permettant d'apporter un éclairage sur la mutation des différents quartiers.**

Les collectivités locales et leurs partenaires ont initié des politiques volontaristes de renouvellement urbain afin d'accélérer la mutation urbaine économique de certains territoires. La nouvelle dynamique créée par ces dispositifs devrait bénéficier au cadre de vie ainsi qu'aux entreprises afin de contribuer à l'attractivité. L'Epase, la Ville de Saint-Étienne et epures ont conventionné avec l'URSSAF pour suivre l'évolution des effectifs salariés et mesurer l'impact économique de ces opérations.

**Quartier de centre-ville, Jacquard est résidentiel et accueille, à la fois, des activités tertiaires.**

## 1- Les effectifs salariés privés

### 1-1- Évolution de court terme 2019-2022 : une augmentation des effectifs portée par le commerce, l'administration publique et l'action sociale

**Le quartier de Jacquard concentre 1 % des effectifs salariés de la ville de Saint-Étienne. Il comptabilise 760 postes et 110 établissements.**

#### Effectifs salariés 2022

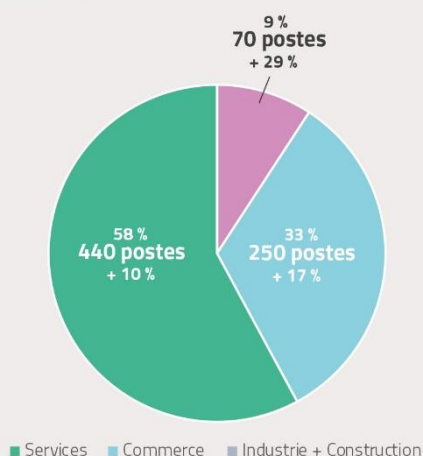
**760 postes** salariés privés en 2022 (soit 1 % de l'effectif stéphanois)

**Gain de 90 postes entre 2019 et 2022** (soit + 13 % contre + 4 % à Saint-Étienne)

Le secteur du **commerce** est le plus représenté (250 postes)

**110 établissements**

Répartition des effectifs salariés dans les grands secteurs d'activité en 2022 et évolution depuis 2019



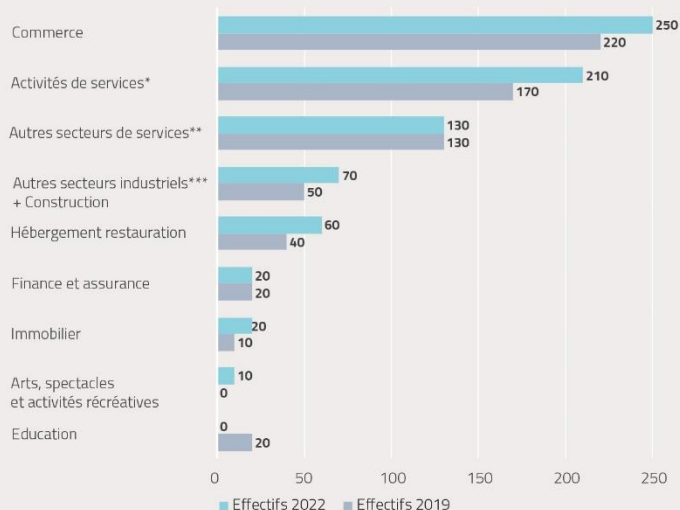
Ville de Saint-Etienne (Services : 65 % ; Commerce : 17 % ; Industrie : 12 % ; Construction : 6 %)

Source : Acoess-Urssaf ; traitement : Observatoire partenarial de l'économie, epures

**760 postes salariés privés**  
**+ 13 %** entre 2019 et 2022  
 (- 4 % à Saint-Étienne)

De manière globale, **les services** répertorient une large majorité des effectifs du quartier (58 % des postes) bien que leur part reste inférieure de 7 points à celle de la ville de Saint-Étienne. **Le commerce est, quant à lui, clairement surreprésenté au sein du quartier puisqu'il concentre un tiers des postes salariés (17 % à Saint-Étienne).** L'industrie et la construction accusent un net retrait comparativement à la ville (9 % des effectifs de Jacquard contre 18 % à Saint-Étienne).

Evolution des effectifs salariés privés entre 2019 et 2022



\* Cette section comprend les activités des organisations associatives, la réparation d'ordinateurs et de biens personnels et domestiques ainsi que diverses activités de services personnels non classées ailleurs dans cette nomenclature.

\*\* dont Administration publique et action sociale / hébergement médico-social

\*\*\* dont Industries agro-alimentaires

Source : Acoess-Urssaf ; traitement : Observatoire partenarial de l'économie, epures

**La répartition des activités est à peu près stable entre 2019 et 2022.**

Sur cette même période, le quartier a connu **une progression de 13 % de son nombre de postes salariés**, hausse nettement supérieure à celle de la ville de Saint-Etienne (+ 4 %). **Son nombre d'établissements est en croissance** (110 établissements en 2022, 20 de plus qu'en 2019).

**La plupart des secteurs sont en croissance.** Les deux qui ressortent le plus sont les **activités de services**<sup>1</sup> et le **commerce** (+ 40 et + 30 postes).

<sup>1</sup> Cette section comprend les activités des organisations associatives, la réparation d'ordinateurs et de biens personnels et domestiques ainsi que diverses activités de services personnels non classées ailleurs dans cette nomenclature.

**Le quartier de Jacquard s'organise autour de quatre secteurs qui sont spécifiques comparativement à Saint-Étienne, et qui occupent ensemble l'essentiel de ses effectifs :**

1<sup>er</sup> employeur : **le commerce**

**250** postes salariés privés  
+ **17 %** entre 2019 et 2022

2<sup>e</sup> employeur : **les autres activités de services**

**210** postes salariés privés  
+ **20 %** entre 2019 et 2022

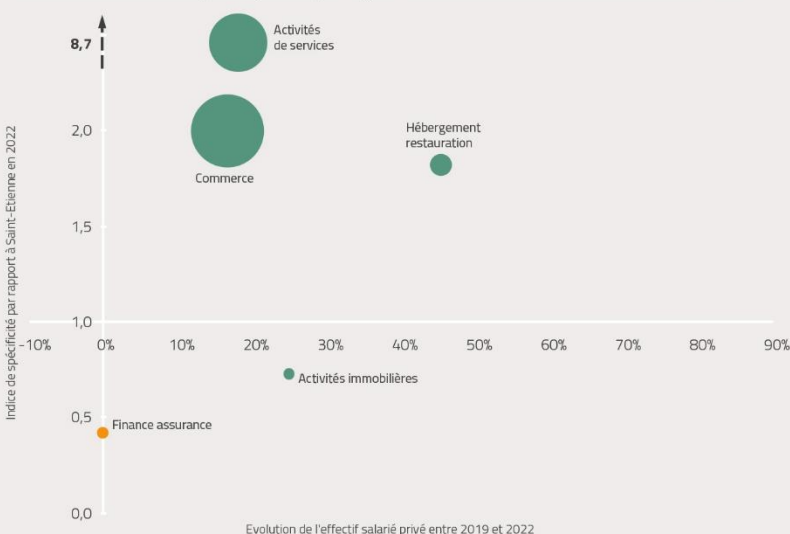
3<sup>e</sup> employeur : **l'administration publique et l'action sociale**

- **Le commerce** répertorie 250 postes salariés, soit un tiers des effectifs salariés privés du quartier. Ce secteur constitue une spécificité économique pour ce quartier puisqu'il y est deux fois plus représenté qu'à Saint-Etienne, comparativement à sa structure économique (indice de 2,0 ; quartier spécialisé). Cela témoigne de l'attractivité de Jacquard, en continuité avec l'hypercentre, dont le tissu économique est largement orienté vers l'économie présentielle. De plus, le commerce est en croissance (gain de 40 postes entre 2019 et 2022) ;

- **Les autres activités de services**, qui comprennent les activités des organisations associatives et la réparation d'ordinateurs, répertorient 210 postes (27 % des effectifs salariés privés du quartier), ce qui est considérable compte tenu du type d'activité. Ce constat se retrouve dans l'indice de spécificité qui est très important comparativement à la ville de Saint-Etienne (indice de 8,7 ; quartier très spécialisé). De plus, ces postes sont en croissance (+ 40 postes entre 2019 et 2022) ;

- **L'administration publique et l'action sociale** étant sous secret statistique ne peuvent pas faire état d'un bilan statistique précis. On peut toutefois dire qu'elles occupent près de 130 postes salariés privés, tout en sachant que ces secteurs sont également très représentés dans les emplois publics.

Positionnement économique du quartier par rapport à la ville de Saint-Etienne entre 2019 et 2022



Source : Acooss-Urssaf ; traitement : Observatoire partenarial de l'économie, epures

**1-2-Évolution de moyen terme 2012-2022 : une croissance des effectifs principalement soutenue par le commerce**

Afin d'avoir une meilleure visibilité de l'impact des projets d'aménagement sur les effectifs salariés, l'analyse suivante prend en compte une période plus longue considérant 2012 comme année zéro.

**760** postes salariés privés  
+ **38 %** entre 2012 et 2022  
(- 5 % à Saint-Étienne)

1<sup>er</sup> employeur : **le commerce**  
**250** postes salariés privés  
**+ 85 %** entre 2012 et 2022

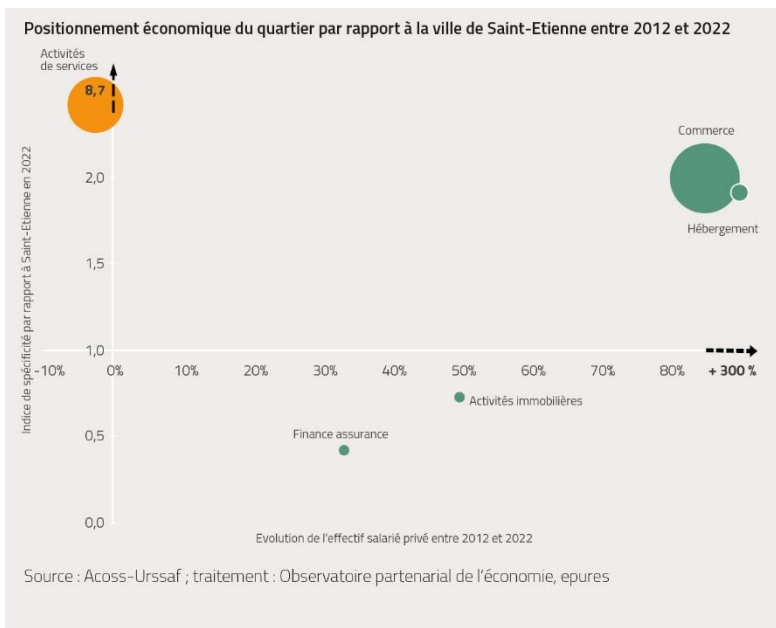
2<sup>e</sup> employeur : **les autres activités de services**  
**210** postes salariés privés  
**- 1 %** entre 2012 et 2022

3<sup>e</sup> employeur : **l'administration publique et l'action sociale**  
**En croissance** entre 2012 et 2022.

L'analyse de plus long terme du quartier de Jacquard confirme un profil orienté vers l'économie présentielle avec une présence significative d'activités liées à l'administration publique et à l'action sociale.

Le suivi économique du quartier de Jacquard entre 2012 et 2022 met en évidence une croissance de 38 % des effectifs salariés, une augmentation d'autant plus remarquable que, sur la même période, les effectifs stéphanois baissent de 5 %.

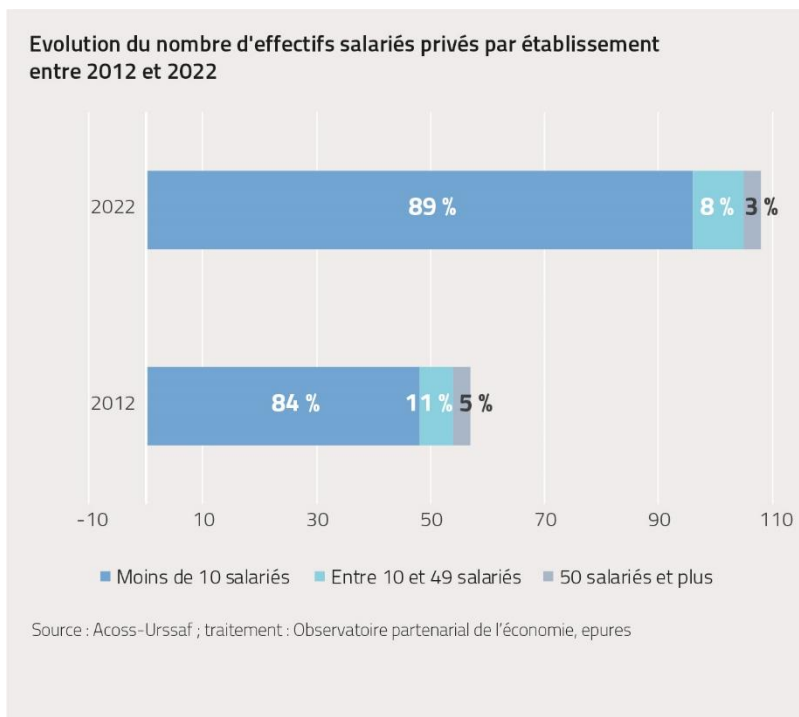
En dehors de l'éducation et des activités culturelles qui ont perdu quelques postes entre 2012 et 2022 (de l'ordre de 40 postes), tous les secteurs ont fait preuve de dynamisme sur cette période. Les évolutions les plus marquantes concernent les secteurs suivants :



- **Le commerce, qui répertorie 250 postes et qui a vu leur nombre croître de 85 %**, soit un gain de 120 postes. Il explique à lui seul la moitié de la croissance du quartier ;
- **L'hébergement-restauration** : une activité moins pourvoyeuse d'emplois (60) mais qui en a gagné 10 ;
- **La construction, l'administration publique et l'action sociale** : des activités pourvoyeuses d'emplois même si le secret statistique ne permet pas de rentrer dans le détail, et fortement dynamiques.

Situé immédiatement au nord de l'hypercentre, sans rupture de bâti ou de voirie, le quartier de Jacquard semble être appelé à profiter du même regain d'activité que son voisin. En effet, les nouveaux modes de vie et de consommation tendent à favoriser les commerces locaux et les espaces piétonniers, supports d'une expérience urbaine qualitative et à échelle humaine.

### 1-3- Des établissements de petite taille



Les établissements de Jacquard sont 89 % à avoir moins de 10 salariés, 8 % à avoir entre 10 et 49 salariés et 3 % à avoir plus de 50 salariés. **Ce sont les établissements de petite taille qui sont surreprésentés dans ce quartier par rapport à la ville de Saint-Etienne (78 %).** Ce constat est à mettre en relation avec la présence importante de commerces.

En termes d'évolution, **la part des établissements de moins de 10 salariés a gagné cinq points entre 2012 et 2021.**

#### Définition et méthode

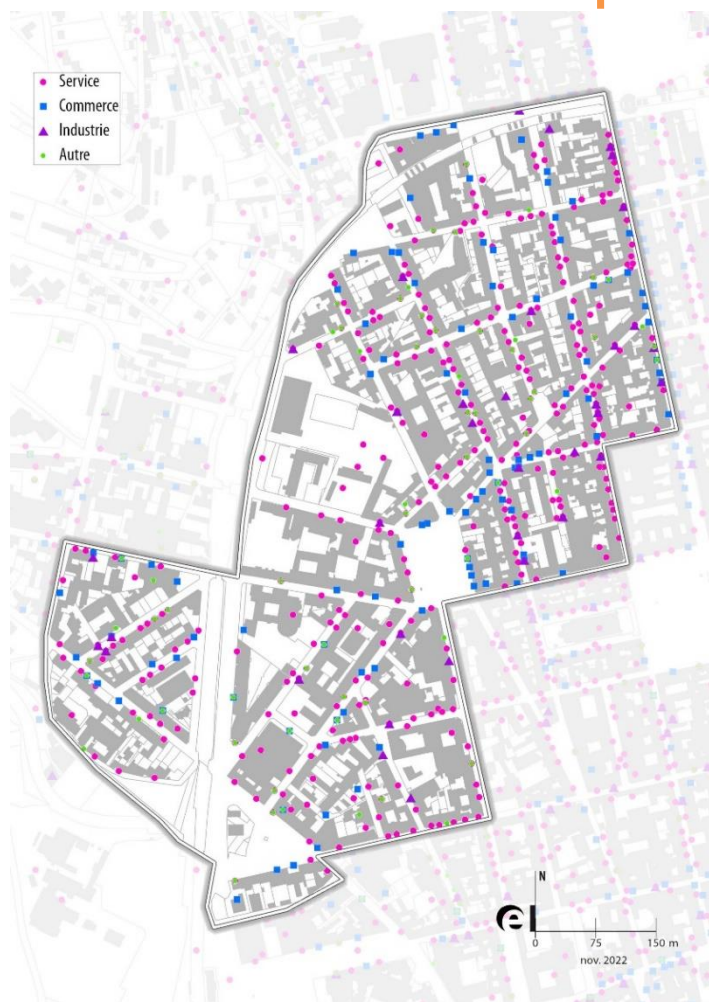
Le champ de cette publication dont la source est l'Acoiss-Urssaf couvre l'ensemble des cotisants qui comprend tous les secteurs d'activité économique sauf la fonction publique d'Etat, l'emploi par les ménages de salariés à domicile et les salariés relevant du régime agricole. L'effectif salarié est renseigné dans les bordereaux de cotisations, substitués depuis mars 2015, par les déclarations sociales nominatives.

**Les effectifs salariés** correspondent au nombre de salariés de l'établissement ayant un contrat en cours le dernier jour de l'année. Tous les salariés, à temps complet ou à temps partiel, comptent pour un, indépendamment de la durée du travail. Les données sont provisoires et peuvent donc conduire à des variations d'une année sur l'autre.

**L'indice de spécificité** compare la part des effectifs d'un secteur du quartier à la part des effectifs de ce secteur dans la ville de Saint-Etienne. Un quartier représente une spécificité dans un secteur par rapport à la ville de Saint-Etienne dès lors que l'indice est supérieur à 1. Si l'indice est supérieur à 2, la spécificité est particulièrement forte (secteur 2 fois plus représenté en proportion).



## 2- Localisation des emplois au sein du quartier de Jacquard



Bien que les établissements couvrent la totalité du quartier de Jacquard, la majorité d'entre eux sont concentrés à l'est de la place Jacquard. On peut discerner trois types de secteur :

- Le secteur, qui va de la rue Charles de Gaulle jusqu'à la place Jacquard (rues d'Arcole, Jules Ledin, Praire, Paul Bert, Dormoy, etc.), répertorie plus de 30 % des établissements du quartier de Jacquard. Les activités présentes au sein de ce secteur sont celles qui sont traditionnellement localisées dans les hypercentres. Les services aux particuliers sont les plus représentés et prennent des formes variées : activités médicales (infirmiers, médecins, orthophonistes, dentistes), administration publique (dont Conseil départemental), écoles, services aux personnes (coiffeurs, instituts de beauté). On trouve également de nombreux restaurants ainsi que des commerces (alimentation, bijouterie, opticiens, traiteurs, boulangerie, vêtements). Enfin, cette zone se caractérise par la présence de services aux entreprises qualifiés : activités bancaires et financières, agences immobilières, architectes, avocats, bureaux d'études, etc.

- Le nord de la place Jacquard qui va jusqu'à Carnot compte plus d'un quart des établissements du quartier de Jacquard. Ce secteur comprend, entre autres, les rues Marengo, Camélinat, Bourneuf, Etienne Boisson et Grand Gonnet. Comme précédemment, cette zone répertorie de nombreux restaurants et une forte présence du secteur médical (infirmiers, kinésithérapeutes, dentistes, psychologues). En revanche, il se démarque également par un grand ancrage de garages automobiles/carrosseries/dépannages, d'activités de taxi et d'entreprises spécialisées dans l'électricité, la peinture, la décoration, les revêtements de sols et la maçonnerie.

- Le secteur qui se situe au sud de la place Jacquard et qui comprend, entre autres, les rues Buisson, du Coin, et Saint-Joseph. Cette zone présente de nouvelles caractéristiques, comparativement aux deux précédentes. Les activités qui y sont le plus représentées sont des associations (humanitaires, religieuses, culturelles), des écoles (dont l'ENSASE), des commerces (vêtements, loisirs créatifs), des architectes ainsi que le secteur de la construction (plâtrerie, maçonnerie, rénovation immobilière).

**En plus des 760 postes salariés privés identifiés par les données Acoff-Urssaf, la base Diane+ met en évidence :**

- **680 emplois publics**, dont la plupart dans la santé, suivie de l'administration publique et de l'éducation ;
- **610 indépendants sans salarié**, dont la plupart dans la santé et l'éducation.

**Les plus gros établissements (Source : Diane +) :**

Conseil départemental (750 postes) / UDAF (100) / Laboratoire Ceetal (100) / ENSASE (100) / MDPH (50) / L'Atelier Amélie Durafour (40)

**Définition et méthode**

Diane+ est une base de données qui permet un accès instantané aux informations financières et aux liens capitalistiques des entreprises françaises afin de permettre la réalisation d'analyses économiques.

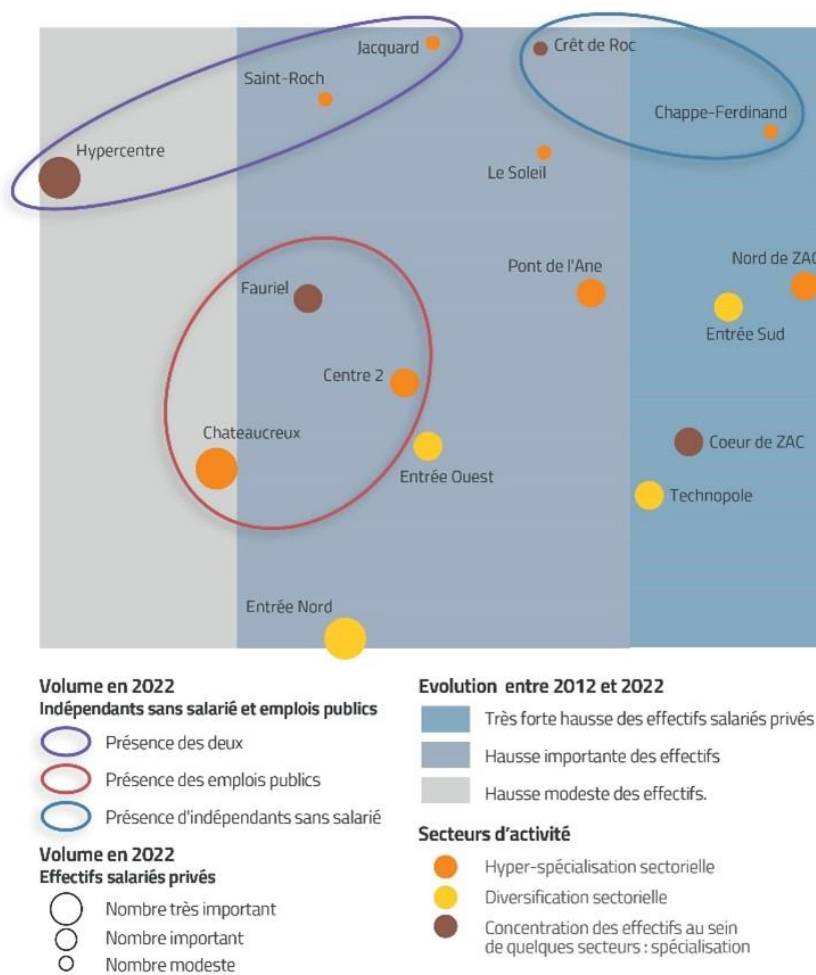
Diane+ couvre l'ensemble des sociétés françaises, tenues de déposer leurs comptes annuels auprès des greffes de tribunaux de commerce, ainsi que les divers agents économiques (indépendants, petites associations sans but lucratif, établissements secondaires, etc.).



Place Jacquard - ©epures

### 3- Positionnement de Jacquard par rapport aux autres quartiers

Comparativement aux autres quartiers, Jacquard répertorie un nombre d'effectifs modeste en 2022 (760 postes). Ils augmentent de 38 % entre 2012 et 2022, dans un contexte où la ville de Saint-Etienne a perdu 5 % de ses postes salariés. Le quartier de Jacquard comptabilise 110 établissements salariés en 2022, proche du nord de ZAC de Manufacture Plaine Achille et du quartier du Soleil. Il se caractérise par une hyperspécialisation sectorielle de ses effectifs du fait du poids significatif du secteur de l'administration publique.



Sources : Acoiss-Urssaf, Diane+ ; traitement : Observatoire partenarial de l'économie, epures



Fiches disponibles sur les quartiers :

---

- Centre 2, Chappe-Ferdinand, Châteaucreux, Crêt de Roc, Entrée nord est, Entrée ouest, Entrée sud, Fauriel, hypercentre, Jacquard, MPA – Cœur de ZAC, MPA – Nord de ZAC, MPA \_ Technopole, Pont de l' Ane Monthieu, Saint Roch, Soleil.

## **On retiendra**

Quartier proche de l'hypercentre, Jacquard accueille de l'ordre de 760 postes salariés en 2022, dont 58 % qui relèvent des activités de services, 33 % du commerce et 9 % de l'industrie/construction. L'administration publique, premier employeur du quartier, est très nettement spécifique par rapport à la ville de Saint-Etienne. Le commerce et l'action sociale y sont aussi bien représentés. Le quartier voit ses effectifs progresser 13 % entre 2019 et 2022 (+ 4 % à Saint-Etienne).