

AU SOMMAIRE

LE SUIVI ÉCONOMIQUE
DES EFFECTIFS SALARIÉS

2

POSITIONNEMENT
DU QUARTIER

8

SUIVI ÉCONOMIQUE DES QUARTIERS STEPHANOIS

Quartier de Monthieu Pont-de-l'Ane entre 2015 et 2017



LE SUIVI DES QUARTIERS
EPASE S'INSCRIT
DANS UN DISPOSITIF
D'OBSERVATION
PERMETTANT D'APPORTER
UN ÉCLAIRAGE SUR
LA MUTATION DES
DIFFÉRENTS QUARTIERS
D'INTERVENTION DE L'EPA
À PARTIR DE 2007.

Les collectivités locales et leurs partenaires ont initié des politiques volontaristes de renouvellement urbain afin d'accélérer la mutation urbaine économique de certains territoires. La nouvelle dynamique créée par ces dispositifs devrait bénéficier au cadre de vie ainsi qu'aux entreprises afin de contribuer à l'attractivité.

L'Épase et epures ont conventionné avec l'URSSAF pour suivre l'évolution des effectifs salariés et mesurer l'impact économique de ces opérations.

Monthieu Pont-de-l'Ane est essentiellement un quartier d'activités économiques.



LE SUIVI ÉCONOMIQUE

| des effectifs salariés en 2017 |



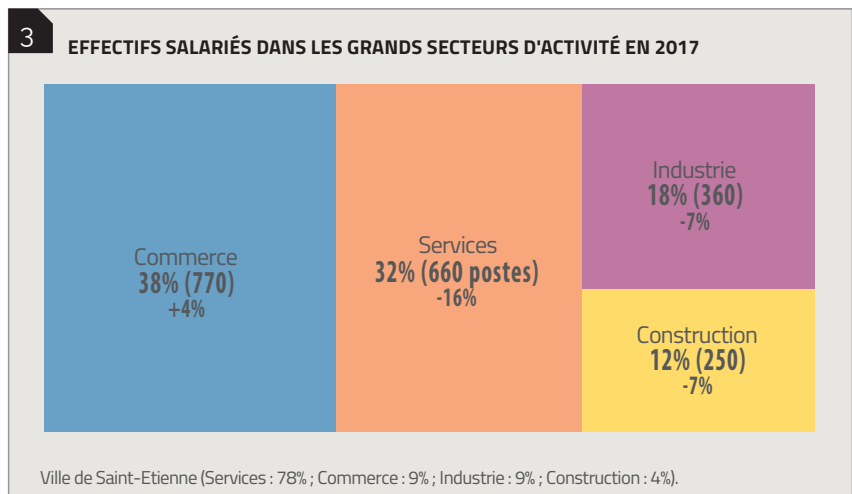
Le quartier de Monthieu Pont-de-l'Ane concentre 2 % des effectifs salariés de la ville de Saint-Etienne. Il comptabilise 2 050 postes salariés et 120 établissements.

Le quartier présente une diversité sectorielle, ses activités étant réparties à 38 % dans le commerce, à 32 % dans les services, à 18 % dans l'industrie et à 12 % dans la construction. Le commerce, secteur

le plus présent au sein de ce quartier, est nettement surreprésenté par rapport à la ville de Saint-Etienne (10 %), c'est aussi le cas dans une moindre mesure de l'industrie et de la construction (9 % chacune). Par rapport à la répartition des effectifs de 2015, on constate une légère croissance du poids du commerce (+ 4 points) au détriment des services (- 4 points).

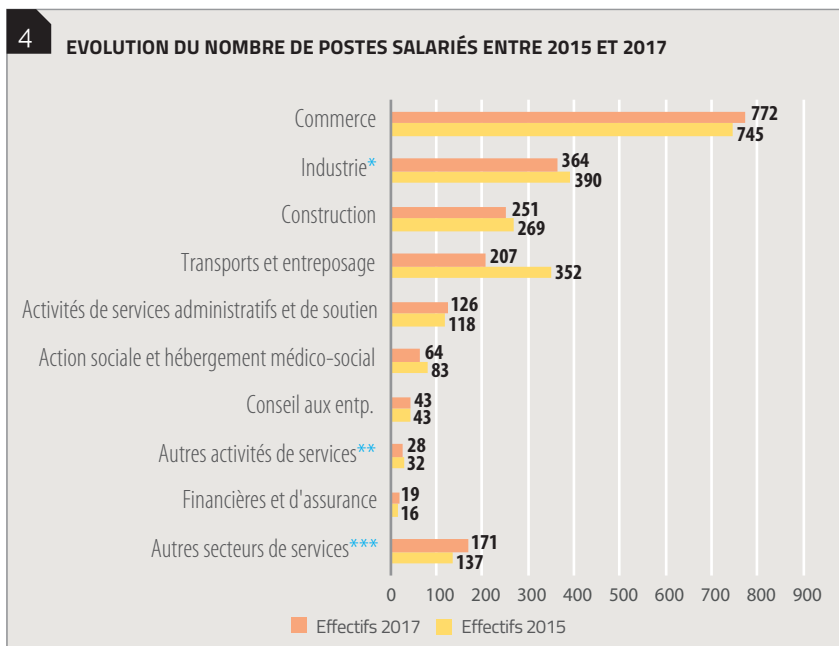
2	Effectifs salariés 2017
	2 050 postes salariés privés en 2017 (soit 2% de l'effectif stéphanois).
	Perte de 140 postes entre 2014 et 2016 (soit -5% contre +1% à Saint-Etienne)
	Le secteur du commerce est le plus représenté (770 postes).
	120 établissements

2 050 postes salariés.
-5 % entre 2015 et 2017
(+ 1% à Saint-Etienne)



Sur cette même période, le quartier de Monthieu Pont-de-l'Ane a connu une diminution de son nombre de postes salariés (perte de 140 postes) et une hausse de son nombre d'établissements (92 établissements en 2017, 11 de plus qu'en 2015). Cette baisse de 5 % de son nombre d'effectifs survient dans un contexte de quasi-stabilisation à l'échelle de la ville de Saint-Etienne (+ 1 %).

Elle est principalement attribuée au transport-entrepotage (perte de 145 postes).



1. photo : La zone commerciale - © epures / 2. tableau : Source : Acoiss-Urssaf 2016-2017 ; traitement epures / 3. schéma : Source : Acoiss-Urssaf 2016-2017 ; traitement epures / 4. graphique : Source : Acoiss-Urssaf 2016-2017 ; traitement epures / 5. photo : Monthieu, Saint-Etienne - © epures

* Dont Industries agro-alimentaires et Habillement, textile et cuir

** Cette section comprend les activités des organisations associatives, la réparation d'ordinateurs et de biens personnels et domestiques ainsi que diverses activités de services personnels non classées ailleurs dans cette nomenclature.

*** Dont Hébergement / restauration et Edition / Audiovisuel

Le quartier de Monthieu Pont-de-l'Ane est spécialisé dans quatre secteurs d'activité par rapport à la ville de Saint-Etienne, les quatre secteurs qui concentrent le plus grand nombre d'effectifs salariés :

- Le commerce, premier secteur du quartier avec 770 postes (soit 38 % des effectifs salariés) est 4,1 fois plus représenté (quartier très spécialisé). Il affiche une progression de 4 % de ses effectifs entre 2015 et 2017 (30 postes). Ce positionnement constitue un élément économique positif pour Monthieu Pont-de-l'Ane dans la mesure où il est question d'activités en lien direct avec la vocation du quartier. **Monthieu Pont-de-l'Ane concentre à lui-seul 10 % des effectifs commerciaux de la ville de Saint-Etienne ;**

- L'industrie. Avec 360 postes, ce secteur est fortement représenté au sein de Monthieu Pont-de-l'Ane qui présente une réelle spécificité (indice de 2,0, quartier très spécialisé). En revanche, ses effectifs sont en diminution (- 7 %, soit une perte de 30 postes). Parmi les activités industrielles, deux sous-secteurs sont particulièrement bien implantés : **l'industrie agroalimentaire et le textile-habillement ;**

- La construction, avec 250 postes, est 3,1 fois plus représentée qu'à Saint-Etienne (quartier très spécialisé). Toutefois, ses effectifs sont en diminution (- 7 %, perte de 20 postes) ;

- Le transport-entreposage est le secteur qui explique en grande partie les pertes d'effectifs du quartier. En effet, bien que conservant 210 postes et une réelle spécificité économique (indice de 3,3, quartier très spécialisé), ce secteur a perdu 145 postes entre 2015 et 2017, soit une diminution de 41 % de ses effectifs salariés.

1^{er} employeur :
le commerce
38 % des postes salariés du quartier
+ 4 % des effectifs entre 2015 et 2017

2^e employeur :
l'industrie
18 % des postes salariés du quartier
-7 % des effectifs entre 2015 et 2017

3^e employeur :
la construction
12 % des postes salariés du quartier
-7 % des effectifs entre 2015 et 2017

4^e employeur :
le transport-entreposage
10 % des postes salariés du quartier
-41 % des effectifs entre 2015 et 2017



6. photo : Entrée de ville Monthieu, Saint-Etienne - © epures / 7. 8. graphiques : Source : Acooss-Urssaf 2016-2017 ; traitement epures

EVOLUTION DE MOYEN TERME 2012-2017 : UNE IMPORTANTE CROISSANCE DES EFFECTIFS SOUTENUE PAR LES ACTIVITÉS INDUSTRIELLES

Afin d’avoir une meilleure visibilité de l’impact des projets d’aménagement sur les effectifs salariés, l’analyse suivante prend en compte une période plus longue considérant 2012 comme année zéro.

L’analyse 2012-2017 confirme la forte spécialisation de ce quartier dans le commerce. Toutefois, ses effectifs diminuent sensiblement au profit d’une présence de plus en plus affirmée du secteur industriel.

Le quartier de Monthieu Pont-de-l’Ane étant actuellement en pleine transformation, il sera d’autant plus intéressant de suivre les nouvelles tendances en matière de structure économique et d’effectif. Le futur pôle commercial STEEL devrait renforcer l’offre commerciale. A noter la diminution des effectifs dédiés au transport-logistique qui étaient très présents en 2012.

Le suivi économique de Monthieu Pont-de-l’Ane entre 2012 et 2017 met en évidence une croissance globale de 7 % des effectifs salariés alors que, sur la même période, les effectifs stéphanois baissent de 1 %.

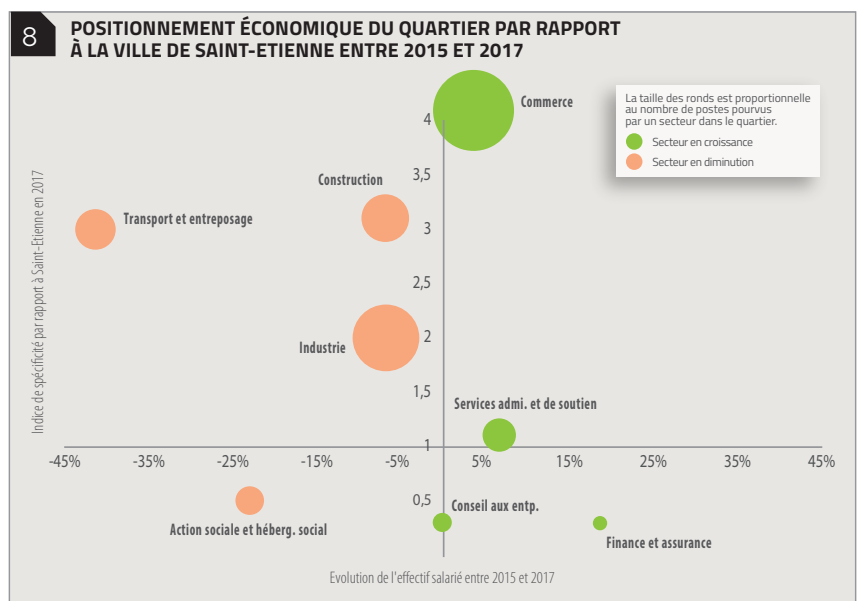
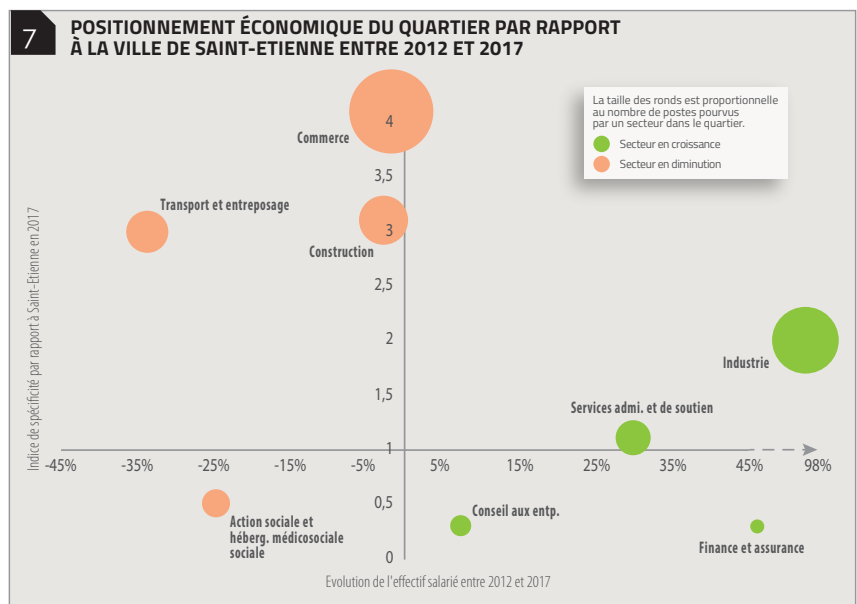
Les gains d’effectifs sont clairement attribués au secteur industriel. L’industrie représentait 10 % des postes en 2012, elle en représente 18 % en 2017. Avec 360 postes en 2017, l’industrie a vu ses effectifs croître de 98 %, ce qui représente un gain de 180 postes salariés.

2 050 postes salariés
+ 7 % entre 2012 et 2017
 (- 1% à Saint-Etienne)

Le poids du commerce s’est, quant à lui, légèrement affaibli entre 2012 et 2017, passant de 41 % des effectifs salariés à 38 % même s’il reste largement dominant.

Enfin, les services administratifs et de soutien aux entreprises, avec 130 postes, ont vu leurs effectifs

croître de 30 % entre 2012 et 2017 (gain de 30 postes). Cette croissance s’explique probablement par celle de l’industrie, ces activités ayant tendance à s’implanter au plus près des entreprises industrielles afin de travailler en partenariat (activités de nettoyage, entretien, secrétariat, etc.).



1^{er} employeur :

le commerce

770 postes salariés

-2 % entre 2012

et 2017

2^e employeur :

l'industrie

370 postes salariés

+98 % entre 2012

et 2017

3^e employeur :

la construction

250 postes salariés

-3 % entre 2012

et 2017

4^e employeur :

le transport-entreposage

210 postes salariés

-34 % entre 2012

et 2017

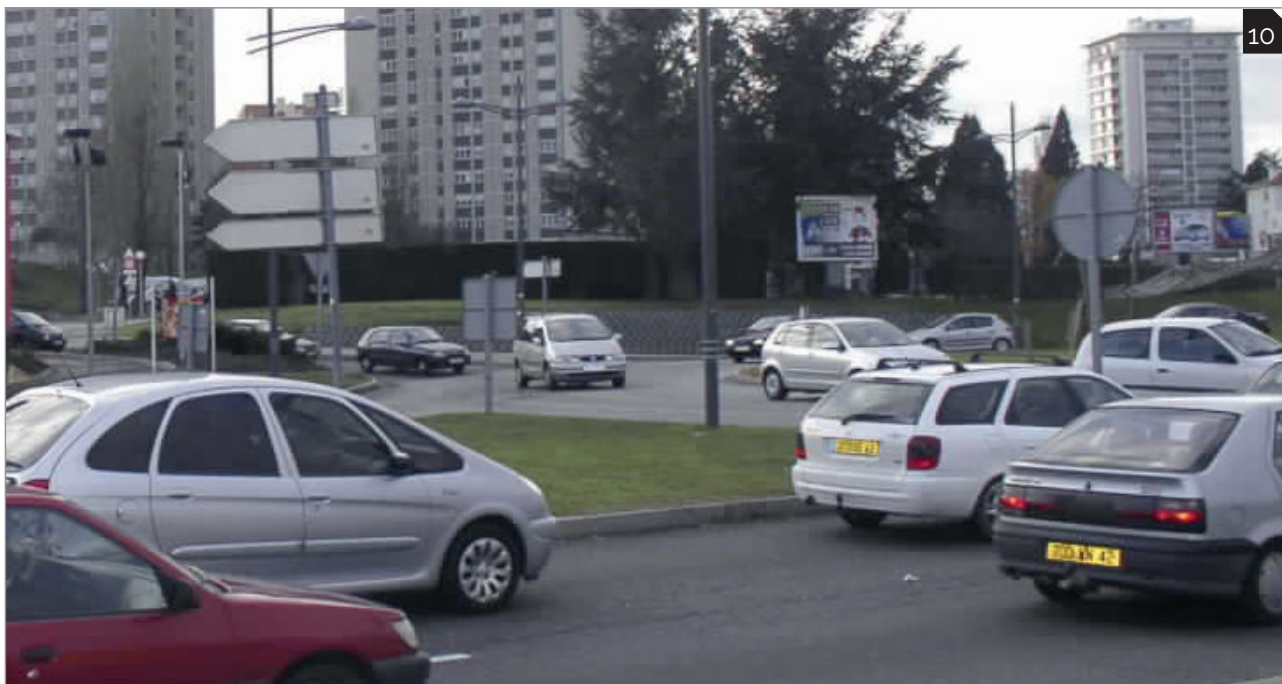


Définition et méthode

Le champ de cette publication dont la source est l'Acoess-Urssaf couvre l'ensemble des cotisants qui comprend tous les secteurs d'activité économique sauf la fonction publique d'Etat, l'emploi par les ménages de salariés à domicile et les salariés relevant du régime agricole. L'effectif salarié est renseigné dans les bordereaux de cotisations, substitués depuis mars 2015, par les déclarations sociales nominatives.

Les effectifs salariés correspondent au nombre de salariés de l'établissement ayant un contrat en cours le dernier jour de l'année. Tous les salariés, à temps complet ou à temps partiel, comptent pour un, indépendamment de la durée du travail. Les données sont provisoires et peuvent donc conduire à des variations d'une année sur l'autre.

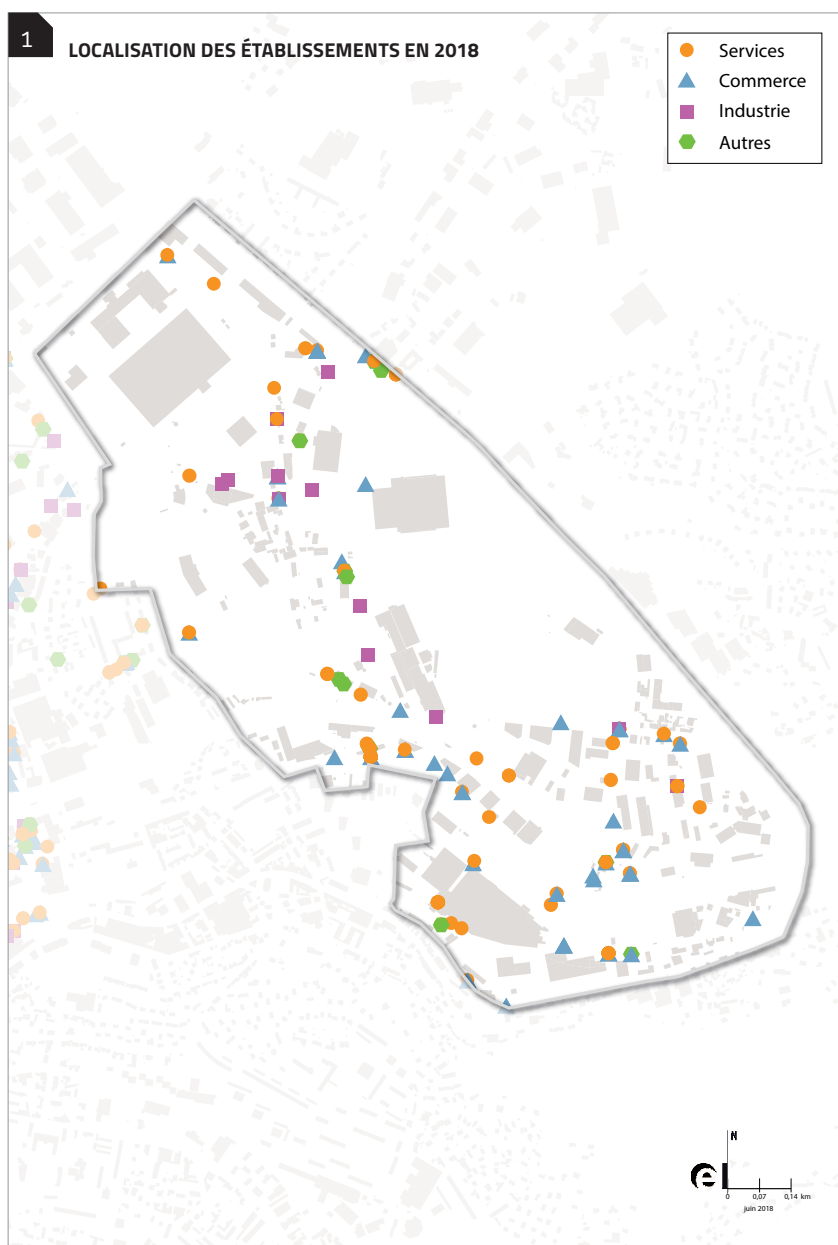
L'indice de spécificité compare la part des effectifs d'un secteur du quartier à la part des effectifs de ce secteur dans la ville de Saint-Etienne. Un quartier représente une spécificité dans un secteur par rapport à la ville de Saint-Etienne dès lors que l'indice est supérieur à 1. Si l'indice est supérieur à 2, la spécificité est particulièrement forte (secteur 2 fois plus représenté en proportion).



9. photo : Zone commerciale de Monthieu - © epures / 10. photo : Monthieu, Saint-Etienne - © epures / 11. photo : Etablissements Ravat, Saint-Etienne - © epures

POSITIONNEMENT DE MONTHIEU

| Pont-de-l'Ane par rapport aux autres quartiers |



Les établissements du quartier de Monthieu Pont-de-l'Ane sont principalement concentrés autour du centre commercial. On observe quatre zones :

- Le secteur de Monthieu avec le centre commercial et sa galerie ainsi que l'allée Pont-de-l'Ane (près d'une trentaine d'activités commerciales et de services au total).

- Un secteur proche du centre commercial, façade de l'A72. Il comprend, entre autres, la rue des Rochettes et la rue Emile Zola. Ces trois rues comptabilisent à elles seules près d'un tiers des établissements du quartier. Ce sont principalement des commerces qui sont concernés : (magasins de chaussures, vêtements, jouets, articles de fête, literie, etc). Dans une moindre mesure, d'autres secteurs sont représentés : les services (opticiens), l'industrie (carrosserie) et le BTP (matériaux de construction).

- Un secteur situé autour de la rue Jean Huss, avec entre autres les rues Descartes et de l'Eparre, répertorient 20% des établissements. Cette zone est essentiellement tournée autour de l'industrie (chocolaterie, vitrerie, mécanique, électricité) et du BTP (béton armé, plâtrerie, rénovations immobilières,

matériaux de construction). Elle compte aussi de grandes enseignes commerciales (meubles, etc.).

- La rue de la Montat compte plus de 10 % des établissements du quartier, dont de nombreux services : location de voitures, restaurants, pharmacie, avocats, architectes.

Les plus gros établissements (Source : Diane +)

Ikéa (200 postes), Casino (200), Easydis (100), Natra Saint-Etienne (100), Forézienne d'entreprises (100), Chocolat Weiss (50), Ziegler France SA (50), Neyret Textile Identification (50), etc.



Définition et méthode

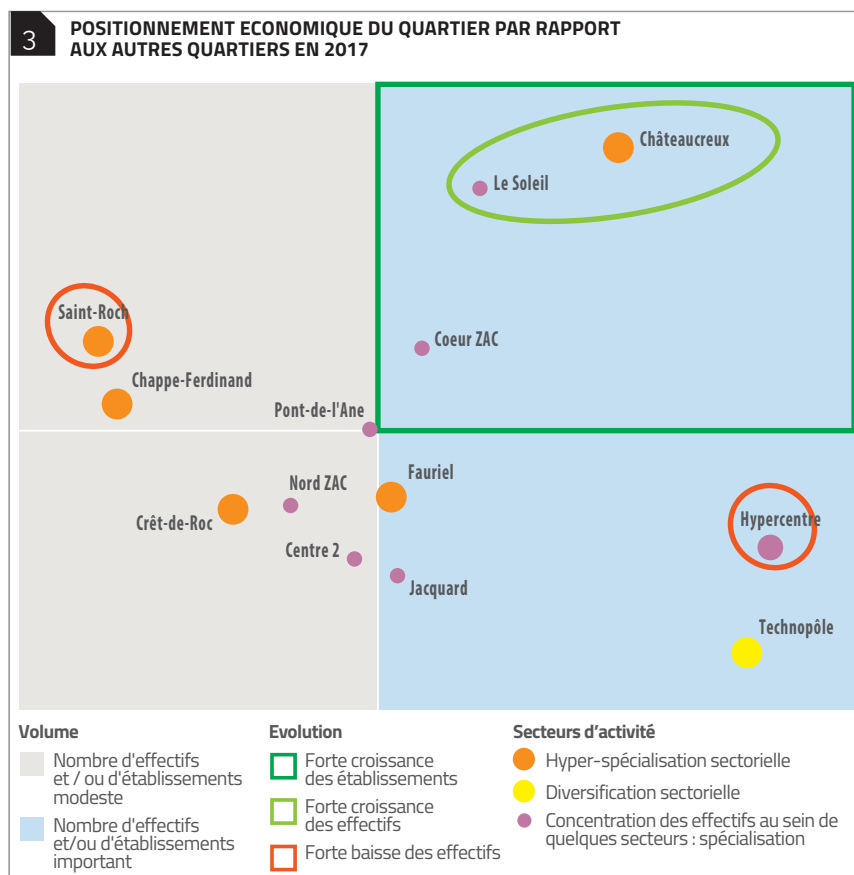
Diane+ est une base de données qui permet un accès instantané aux informations financières et aux liens capitalistiques des entreprises françaises afin de permettre la réalisation d'analyses économiques.

Diane+ couvre l'ensemble des sociétés françaises, tenues de déposer leurs comptes annuels auprès des greffes de tribunaux de commerce, ainsi que les divers agents économiques (indépendants, petites associations sans but lucratif, établissements secondaires, etc.).

Comparativement aux autres quartiers, Monthieu Pont de l'Ane répertorie un nombre d'effectifs significatif en 2017 (2 050 postes). Ils augmentent de 7 % entre 2012 et 2017, dans un contexte où la ville de Saint-Etienne a perdu 1 % de ses postes salariés.

Le quartier de Monthieu Pont de l'Ane comptabilise 120 établissements salariés en 2017, proche du Cœur de la ZAC de Manufacture Plaine Achille et de Châteaureux.

Il se caractérise par une concentration sectorielle de ses effectifs au sein de plusieurs secteurs. Un constat qui se retrouve dans les spécificités économiques qui sont nombreuses dans ce quartier : le commerce, l'industrie, la construction ainsi que le transport-entrepasage.



Définition et méthode

Le schéma ci-dessus résulte d'une analyse en composantes principales. Cette méthode statistique consiste à réduire le nombre de variables et à rendre l'information moins redondante en transformant des variables corrélées en nouvelles variables appelées « composantes principales ».

Les variables qui ont fait l'objet de l'analyse sont les suivantes : le nombre d'effectifs, le nombre d'établissements, l'évolution de l'effectif et l'indice de Herfindahl-Hirschmann. Ce dernier permet de mesurer le niveau de concentration sectorielle de chaque quartier.

Fiches disponibles sur les quartiers :

Centre 2, Chappe-Ferdinand, Châteaureux, Crêt de Roc, Fauriel, Hypercentre, Jacquard, Cœur de ZAC (Manufacture Plaine Achille), Pont de l'âne Monthieu, Saint-Roch, Soleil, Technopole.



3. Schéma : Source : Acooss-Urssaf 2014-2017 ; traitement epurés /

4. Photo : Inauguration de la station de gaz naturel comprimé - © Saint-Etienne Métropole ; Philippe Rony

SUIVI ECONOMIQUE DES QUARTIERS STEPHANOIS

| Quartier Monthieu Pont-de-l'Ane |

ON RETIENDRA

Quartier à vocation économique, le quartier de Monthieu Pont-de-l'Ane accueille de l'ordre de 2 050 postes salariés en 2017, dont 38 % qui relèvent du commerce, 32 % d'activités de services, 18 % de l'industrie et 12 % de la construction.

Malgré une baisse de 6 % des effectifs entre 2015 et 2017 (+ 1 % à Saint-Etienne), ce quartier présente de réelles spécificités économiques marquées par rapport à la ville de Saint-Etienne dans le commerce, l'industrie, la construction ainsi que le transport-entrepôt.



46 rue de la télématique
CS 40801
42952 Saint-Etienne cedex 1
tél : 04 77 92 84 00
fax : 04 77 92 84 09
mail : epures@epures.com
web : www.epures.com

