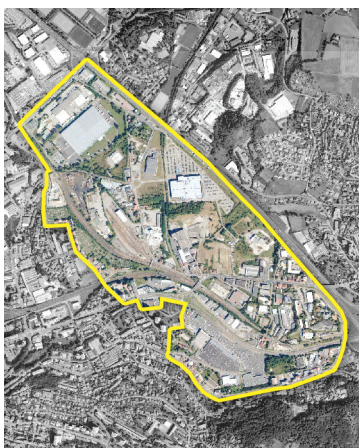


les données du territoire

Suivi économique du quartier Monthieu Pont-de-l'Ane

Epures observe le territoire depuis sa création. Elle suit son évolution à travers des données, mises à disposition par les organismes partenaires dans différents domaines : démographie, habitat, économie, équipements urbains, déplacements, environnement, PLU, quartiers, foncier. Elle les intègre à un système d'information géographique, les traite et les analyse. «Les données du territoire» ont pour vocation de diffuser de façon synthétique les résultats de cette observation pour partager la connaissance du territoire, anticiper les évolutions et éclairer les décisions publiques d'aujourd'hui.



Le suivi des quartiers Epase s'inscrit dans un dispositif d'observation permettant d'apporter un éclairage sur la mutation des quartiers depuis 2007. L'Epase et epures ont conventionné avec l'URSSAF pour obtenir des données sur l'emploi salarié privé à l'échelle des différents quartiers d'intervention de l'EPA et suivre leur évolution.

Monthieu Pont-de-l'Ane est essentiellement un quartier d'activités économiques.

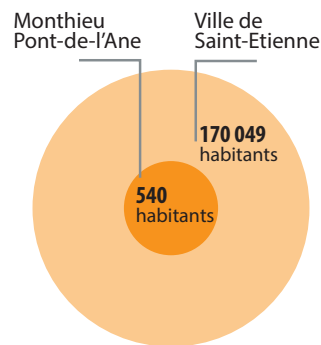
1- Le profil socio-économique des résidents de Monthieu Pont-de-l'Ane

540 habitants, soit 0,3% de la population stéphanoise.

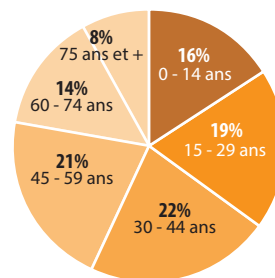
Répartition de la population :

- Les **retraités** sont **sous-représentés** par rapport à la ville de Saint-Etienne (22% contre 29%).

- Pour les **autres CSP, les ouvriers et les employés** sont en **sur-représentation** par rapport à la ville de Saint-Etienne (respectivement 36% contre 23% et 38% contre 29%).



Répartition de la population en fonction de l'âge en 2011



Source : DIAFRP 2011 ; traitement : epures

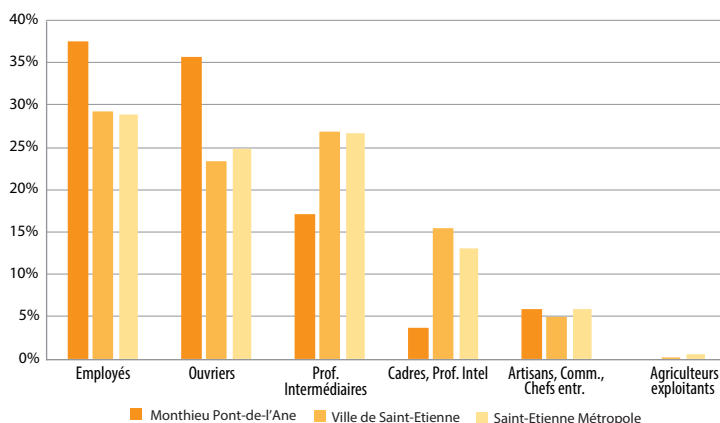
- les 30-44 ans représentent 22% de la population résidente contre 17% dans la ville de Saint-Etienne, les 45-59 ans sont aussi sur-représentés (21% contre 17%).

270 résidents actifs de 15 à 64 ans (dont 38% d'employés, 36% d'ouvriers et 17% de professions intermédiaires).

100 personnes scolarisées, ce qui est légèrement moins que dans la ville de Saint-Etienne (19% contre 25%).

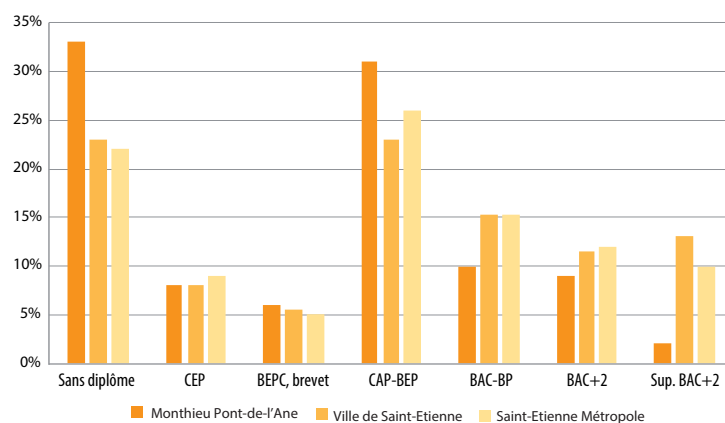
Sur les 420 personnes qui ne sont plus scolarisées, 33% sont sans diplôme et 31% sont titulaires d'un CAP-BEP. **Comparativement à la ville de Saint-Etienne, ces deux catégories de personnes sont clairement surreprésentées contrairement aux titulaires d'un diplôme supérieur à Bac+2.** Le niveau de diplôme doit être mis en relation avec le poids des ouvriers, pour lesquels les formations suivies sont plus courtes.

Part des actifs de 16-64 ans par Catégories Socio-Professionnelles en 2011



Source : DIAFRP 2011 ; traitement : epures

Part des résidents de 15 ans ou plus non scolarisés en fonction des diplômes détenus en 2011



Source : DIAFRP 2011 ; traitement : epures

2- Le suivi des emplois au sein de Monthieu Pont-de-l'Ane

Alors que le quartier Monthieu Pont-de-l'Ane a perdu 70 emplois salariés privés entre 2009 et 2012, le nombre d'établissements salariés privés s'est stabilisé autour de 90 sur cette période.

Emplois salariés privés*

1 620 emplois salariés privés en 2014 (soit 2% de l'emploi salarié privé stéphanois).

Perte de 70 emplois entre 2012 et 2014 (-4%).

Le secteur du **commerce** est le plus représenté (760 emplois). Il est suivi de **l'industrie agro-alimentaire** et du **transport-entrepôt** (respectivement 370 et 260 emplois).

90 établissements

Un secteur se démarque avec un nombre important d'établissements : le commerce (50 établissements). L'industrie vient ensuite avec 11 établissements.

Le commerce, activité principale du quartier, enregistre une baisse importante de ses effectifs entre 2012 et 2014 puisqu'il perd -13% de l'emploi salarié privé, passant de 880 à 760 emplois. Ce secteur reste malgré tout le plus gros pourvoyeur d'emplois du

*L'Urssaf-Accoss comptabilise une partie des salariés de la fonction publique. Education : les lycées ou collèges professionnels et les écoles nationales supérieures (ne sont pas pris en compte les autres établissements publics). Administration publique : le Conseil départemental, Pôle emploi, l'EPASE, Saint-Etienne Métropole, etc. (n'est pas prise en compte la fonction publique d'Etat). Activités pour la santé humaines : les hôpitaux ou cliniques publiques.

quartier, il représente à lui seul 47% des emplois salariés privés de Monthieu Pont-de-l'Ane, même si ce poids est plus faible en termes de représentativité par rapport aux 52% de 2012. Il s'agit également de **l'activité la plus spécifique** du quartier par rapport à la ville de Saint-Etienne (environ cinq fois plus représentée). Cette spécificité constitue un élément significatif pour Monthieu Pont-de-l'Ane dans la mesure où il est question d'activités en lien direct avec la vocation du quartier.

Les **transports et l'entreposage** représentent également une spécificité importante du quartier, bien que là aussi les effectifs soient en baisse (- 50 emplois, soit - 16 %). Ce secteur comptabilise en 2014 de l'ordre de 260 emplois salariés privés. L'industrie, quant à elle, présente

une spécificité relativement élevée, avec un nombre d'emplois en hausse de 70 emplois (+ 40 %). En totalisant 370 emplois, elle constitue le second pourvoyeur d'emplois du quartier. L'industrie répertorie 23% de l'emploi salarié privé de Monthieu Pont-de-l'Ane, ce qui est d'autant plus significatif qu'elle n'en représentait que 15% en 2012. Plusieurs secteurs industriels sont représentés : l'agroalimentaire, la métallurgie-mécanique, le textile-habillement, etc.

Le quartier Monthieu Pont-de-l'Ane qui jusqu'à présent se démarquait de manière très forte par une spécialisation de son activité, essentiellement tournée vers le commerce, voit cette spécialisation se diversifier au profit d'une présence de plus en plus forte du secteur industriel. Il sera d'autant plus inté-

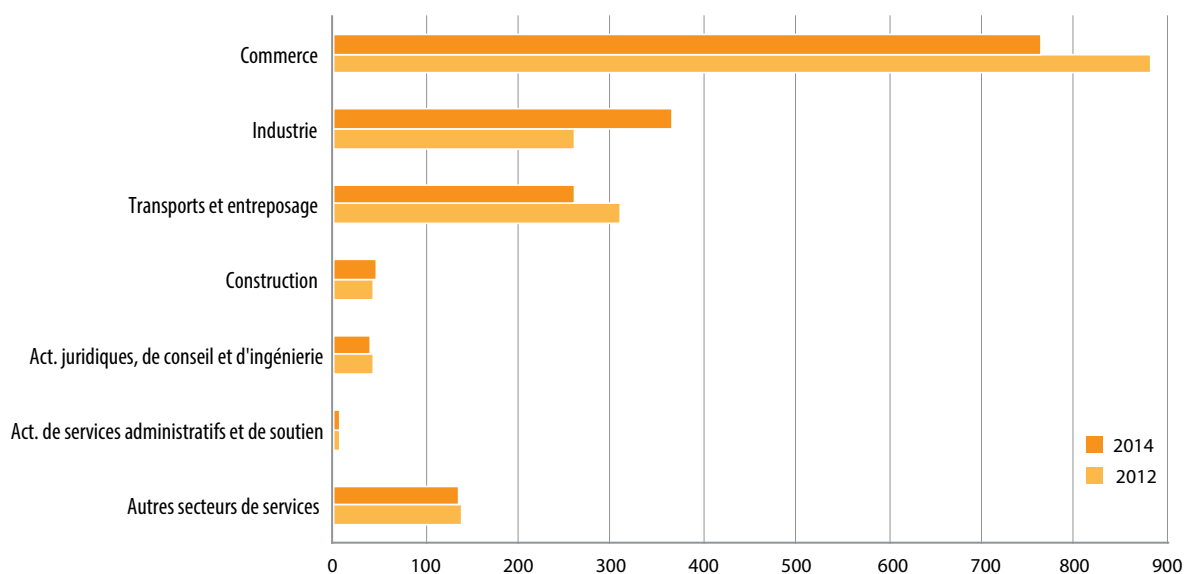


La zone commerciale de Monthieu

© epures

ressant de suivre les tendances de ce quartier les prochaines années sachant qu'un projet de requalification de l'entrée de ville est actuellement en cours. Ce programme a entre autres pour objectif d'implanter un nouveau pôle commercial (projet STEEL) afin de renforcer l'offre commerciale de l'agglomération de Saint-Etienne.

Evolution du nombre d'emplois salariés privés entre 2012 et 2014

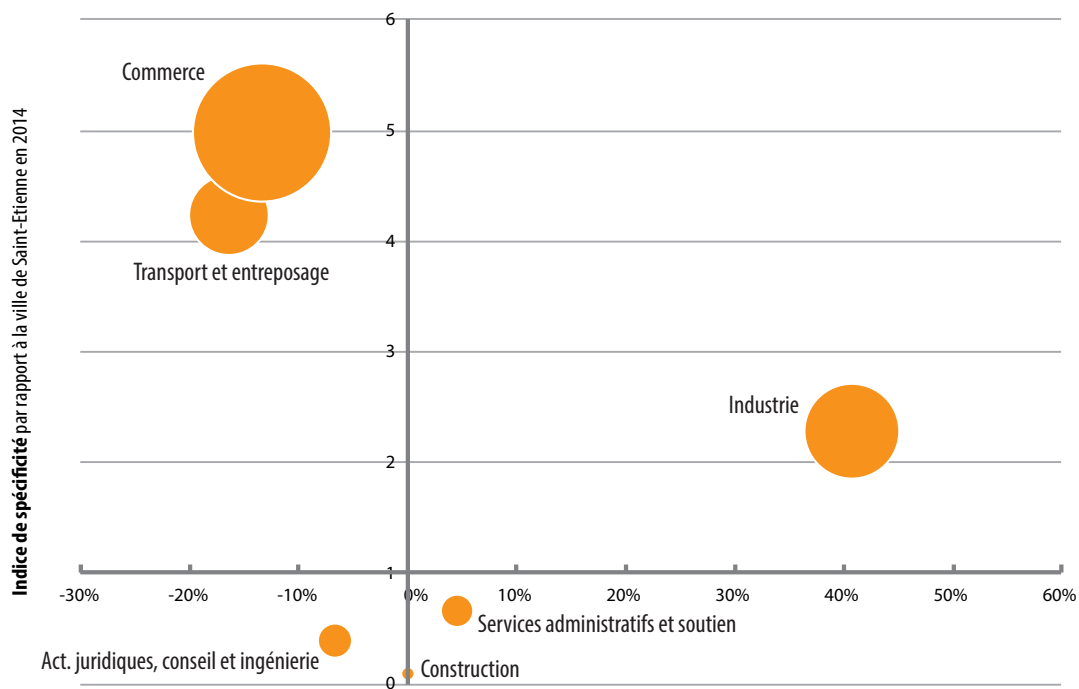


*Les autres secteurs de service comprennent entre autres l'éducation et l'édition et l'audiovisuel.

*L'industrie comprend les industries agro-alimentaires.

Source : Acoess-Urssaf 2012-2014 ; traitement : epures

Positionnement économique du quartier par rapport à la ville de Saint-Etienne en 2014



Evolution de l'emploi salarié privé entre 2012 et 2014

Source : Acooss-Urssaf 2012-2014 ; traitement : epures

L'indice de spécificité compare la part des emplois d'un secteur du quartier à la part des emplois de ce secteur dans la ville de Saint-Etienne.

Fiches disponibles dans les quartiers de Centre 2, Châteaucreux, Crêt de Roc, Fauriel, Hypercentre, Manufacture Plaine-Achille : Cœur de ZAC, Manufacture Plaine-Achille : Nord de ZAC, Soleil, Techno-pole.

Les quartiers de Jacquard, Chappe-Ferdinand et Saint-Roch ne font pas l'objet de fiche cette année à cause du secret statistique qui rend les données peu exploitables.



46 rue de la télématique
CS 40801 - 42952 Saint-Etienne cedex 1
tél : 04 77 92 84 00 fax : 04 77 92 84 09
mail : epures@epures.com - web : www.epures.com

Directeur de la publication : Frédéric Bossard
Réalisation et mise en page : epures
ISSN en cours



Sources Mixtes
Groupe de produits issu de forêts
liées gérées, de sources contrôlées
et de bois ou fibres recyclés.
www.fsc.org