

Suivi économique des quartiers stéphanois : **Manufacture Plaine Achille** Quartier du nord de ZAC entre 2012 et 2022

Le suivi économique des quartiers stéphanois s'inscrit dans un dispositif d'observation permettant d'apporter un éclairage sur la mutation des différents quartiers.



Périmètre du quartier - ©epures

Les collectivités locales et leurs partenaires ont initié des politiques volontaristes de renouvellement urbain afin d'accélérer la mutation urbaine économique de certains territoires. La nouvelle dynamique créée par ces dispositifs devrait bénéficier au cadre de vie ainsi qu'aux entreprises afin de contribuer à l'attractivité. L'Épase, la Ville de Saint-Etienne et epures ont conventionné avec l'URSSAF pour suivre l'évolution des effectifs salariés et mesurer l'impact économique de ces opérations.

Le quartier Manufacture-Plaine-Achille est géographiquement étendu et revêt plusieurs réalités économiques. Afin de faire ressortir les spécificités territoriales, il a été décidé de le décomposer en deux zones : le cœur de ZAC et le nord de ZAC. Afin de faire ressortir les spécificités territoriales, il a été décidé de le décomposer en deux zones : le cœur de ZAC et le nord de ZAC. **Le nord de ZAC est essentiellement un quartier d'activités économiques.**

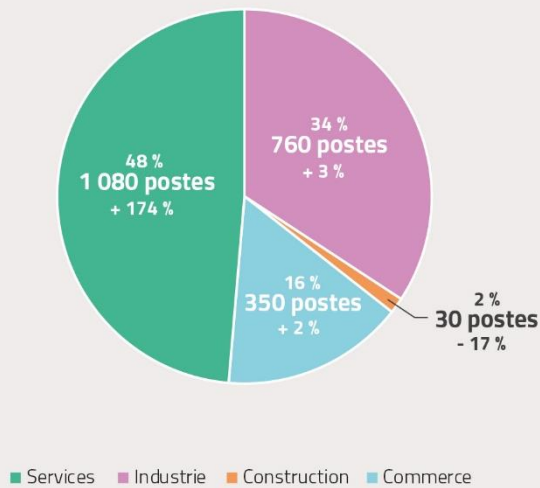
1- Les effectifs salariés privés

1-1- Évolution de court terme 2019-2022 : une croissance des effectifs portée par les services administratifs et de soutien ainsi que les activités informatiques

Le quartier du nord de la ZAC de Manufacture Plaine Achille concentre 4 % des effectifs salariés privés de la ville de Saint-Etienne. Il comptabilise 2 220 postes salariés et 110 établissements.

Effectifs salariés 2022
2 220 postes salariés privés en 2022 (soit 4 % de l'effectif stéphanois)
Gain de 700 postes entre 2019 et 2022 (soit + 46 % contre + 4 % à Saint-Étienne)
Les autres secteurs de services dont les activités de services administratifs et de soutien et les activités informatiques sont les plus représentés (950 postes)
110 établissements

Répartition des effectifs salariés dans les grands secteurs d'activité en 2022 et évolution depuis 2019



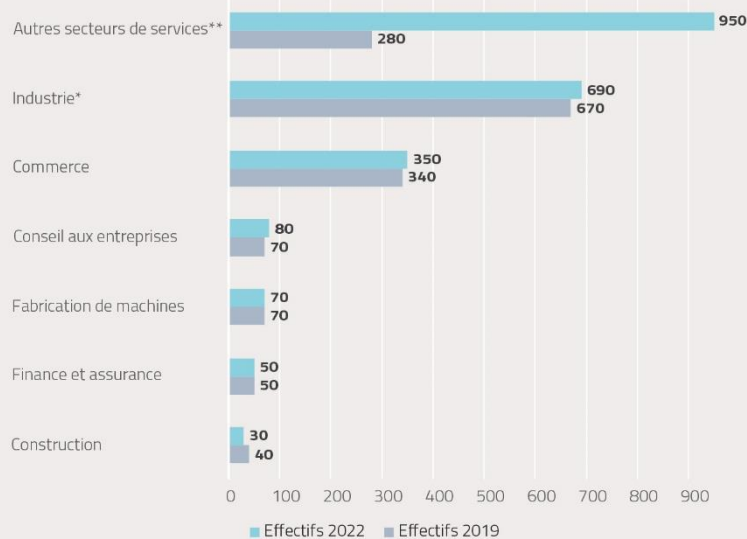
Ville de Saint-Etienne (Services : 65 % ; Commerce : 17 % ; Industrie : 12 % ; Construction : 6 %)

Source : Acooss-Urssaf ; traitement : Observatoire de l'économie d'epures

2 220 postes salariés privés
+ 46 % entre 2019 et 2022
 (+ 4 % à Saint-Étienne)

De manière globale, **l'industrie occupe une majeure partie des effectifs du quartier** (34 % des postes), soit une **part nettement supérieure à celle de la ville de Saint-Étienne** (12 %). La **part du commerce est comparable** à celle de la ville (16 %) tandis que celles des services (48 %) et de la construction (2 %) sont en retrait. Par rapport à la répartition des effectifs de 2019, on constate une croissance très importante du poids des services (+ 22 points) au détriment des activités industrielles (- 15 points) et commerciales (- 7 points).

Evolution des effectifs salariés privés entre 2019 et 2022



*dont Métallurgie ; Production distribution d'électricité, de gaz, de vapeur et d'air conditionné
 **dont Activités de services administratifs et de soutien et Activités informatiques

Source : Acooss-Urssaf ; traitement : Observatoire de l'économie d'epures

Sur cette même période, le quartier a connu une importante progression de son nombre de postes salariés privés (hausse de 700 postes) **et de son nombre d'établissements** (110 établissements en 2022, 20 de plus qu'en 2019). **Cette hausse de 46 %** de son nombre d'effectifs survient dans un contexte **de légère progression** à l'échelle de la ville de Saint-Étienne (+ 4 %).

Cette croissance des effectifs est principalement attribuée à des secteurs de services dont les services administratifs et de soutien ou encore les activités informatiques.

1^{er} employeur : l'industrie (dont la métallurgie, la distribution de gaz et d'électricité, la fabrication de machines)

760 postes salariés privés
+ 3 % entre 2019 et 2022

2^e employeur : le commerce

350 postes salariés privés
+ 2 % entre 2019 et 2022

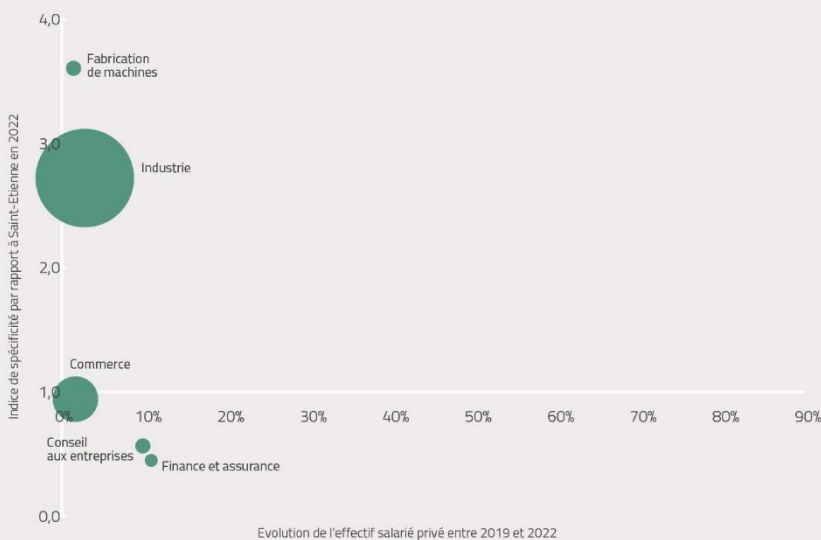
3^e employeur : les services administratifs et les activités informatiques

Des effectifs en forte progression.

Le quartier du nord de la ZAC de Manufacture Plaine Achille présente une spécialisation économique très importante par rapport à la ville de Saint-Etienne : l'industrie. Premier secteur du quartier avec 760 postes (soit 34 % des effectifs salariés), elle est 2,8 fois plus représentée (quartier très spécialisé). Elle affiche une légère progression des effectifs entre 2019 et 2022 (+ 3 %), preuve de sa résilience dans une conjoncture économique difficile (baisse de 3 % à Saint-Etienne). Parmi les activités industrielles, trois sous-secteurs sont particulièrement bien implantés : la métallurgie, la production d'électricité, la fabrication de machines. Ce dernier segment, qui concentre à lui seul, 70 postes, est 3,6 fois plus représenté dans ce quartier qu'au sein de Saint-Etienne (quartier très spécialisé) ;

A côté de cette forte spécialisation, le nord de ZAC s'illustre par des secteurs pourvoyeurs d'emplois. Le commerce (y compris automobile), sans présenter de spécificité, répertorie 350 postes en 2022. En effet, le quartier présente une concentration significative de garages et de commerces de gros interentreprises (matériel BTP, fournitures de magasins etc.) dont les effectifs progressent légèrement sur la période (gain de 10 postes, + 2 %). D'autres secteurs de services s'illustrent par de gros volumes d'emplois même si l'on ne peut pas avoir le détail en raison du secret statistique et par un dynamisme très significatif (environ 950 emplois en 2022, 670 de plus qu'en 2019), les services administratifs et de soutien ainsi que les activités informatiques sont les principaux.

Positionnement économique du quartier par rapport à la ville de Saint-Etienne entre 2019 et 2022



Source : Acoss-Urssaf ; traitement : Observatoire de l'économie d'épures

Enfin, le nord de ZAC se démarque aussi par quelques activités de services, certes moins pourvoyeuses d'emplois, mais dynamiques. On peut citer le conseil aux entreprises (80 postes, + 10 %) ainsi que les activités de banque et finance (50 postes, + 11 %).

1-2- Évolution de moyen terme 2012-2022 : une croissance des effectifs soutenue par les services administratifs et de soutien, les activités informatiques et l'industrie

Afin d'avoir une meilleure visibilité de l'impact des projets d'aménagement sur les effectifs salariés, l'analyse suivante prend en compte une période plus longue considérant 2012 comme année zéro.

2 220 postes salariés privés
+ 97 % entre 2012 et 2022
(- 5 % à Saint-Étienne)

Le suivi économique du nord de ZAC entre 2012 et 2022 confirme l'ancrage industriel de ce quartier, et plus précisément de la fabrication de machines, la distribution de gaz et la métallurgie-mécanique. Il met aussi en évidence la présence significative du commerce et notamment, **du commerce de gros et de concessionnaires automobiles**. En revanche, si tous les secteurs connaissent une croissance de leur nombre d'effectifs, **cette augmentation concerne principalement les services qui gagnent 31 points en 10 ans, ce qui est considérable** (ils représentaient 17 % des effectifs en 2012, 48 % en 2022), au détriment de l'industrie (passage de 53 % à 34 %) et du commerce (passage de 29 % à 16 %). On peut donc parler de **quartier en mutation**.

1^{er} employeur : **l'industrie (dont la métallurgie, la distribution de gaz et d'électricité, la fabrication de machines)**

760 postes salariés privés
+ 28 % entre 2012 et 2022

2^e employeur : **le commerce**

350 postes salariés privés
+ 5 % entre 2012 et 2022

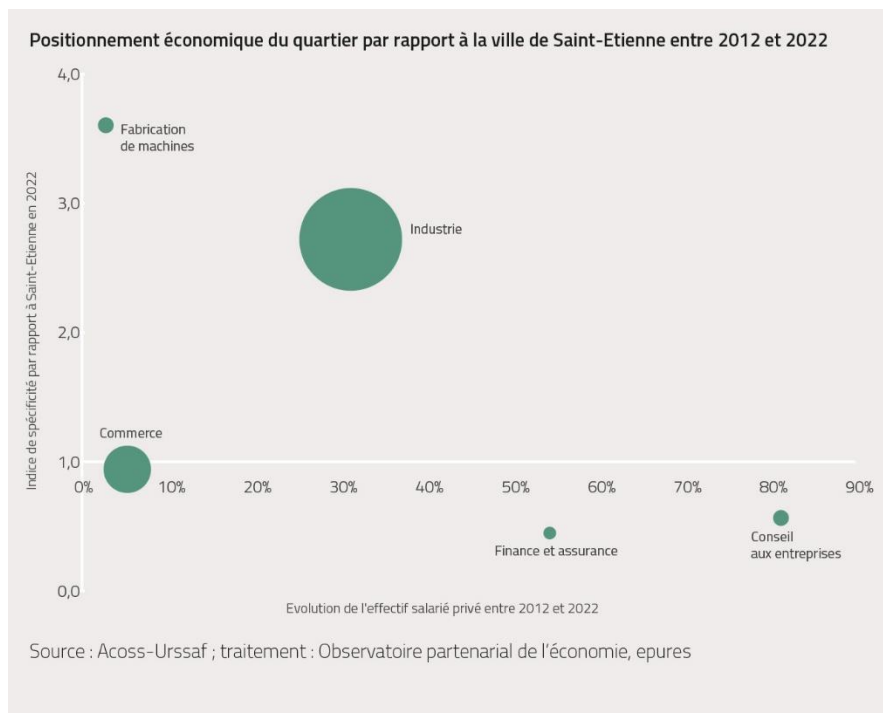
3^e employeur : **les services administratifs et les activités informatiques**

Des effectifs en forte progression.

La **croissance globale du quartier s'élève à 97 % des effectifs salariés privés** entre 2012 et 2022, une dynamique d'autant plus importante que, sur la même période, les effectifs stéphanois baissent de 5 %.

Les services et, dans une moindre mesure, l'industrie expliquent l'essentiel de cette croissance (gains de 830 et de 170 postes respectivement) tandis que la construction et le commerce connaissent des gains d'effectifs plus modestes (+ 20 postes chacun). En d'autres termes, **si le poids de l'industrie diminue dans le quartier, il n'en reste pas moins que ses effectifs augmentent. Sa part baisse car les services, également dynamiques, progressent encore plus.**

Les évolutions les plus marquantes concernent :



- Divers secteurs de services, dont **les services administratifs et les activités informatiques**. Sous secret statistique, nous n'avons pas le détail des données mais les volumes sont de l'ordre 950 postes en 2022 contre 120 en 2012 ;

- **L'industrie**, dont la **distribution de gaz et d'électricité, la métallurgie** ainsi que la **fabrication de machines**, qui répertorie 760 postes, a vu ses effectifs progresser de 28 % (+ 170 postes) ;

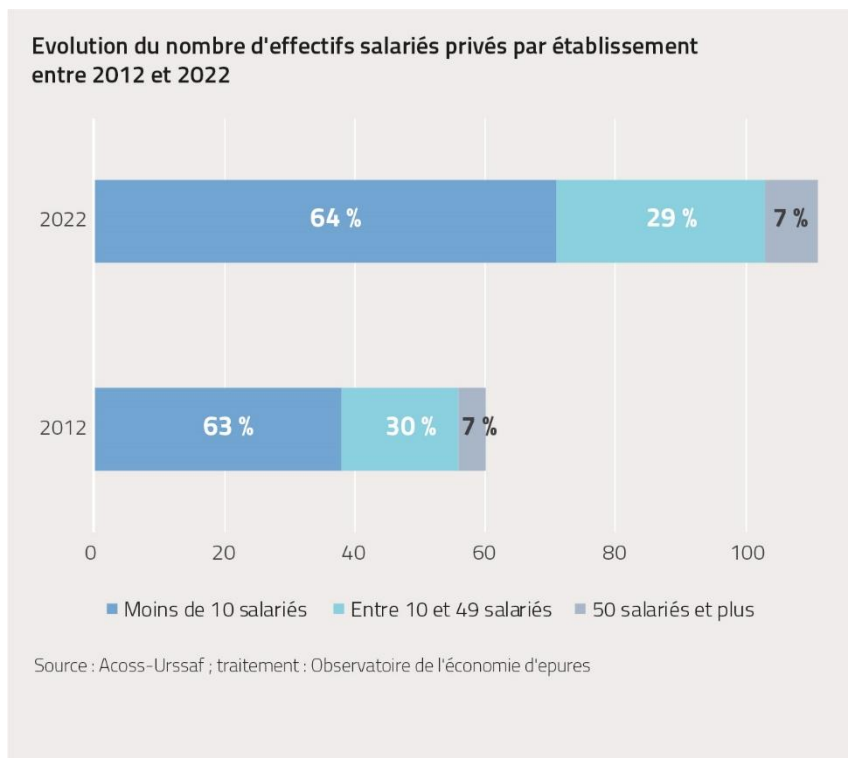
- **Le conseil aux entreprises** (80 postes) ainsi que **les activités de finance et d'assurance** (50 postes) ont presque doublé leurs effectifs entre 2012 et 2022.

Ces deux derniers exemples mettent en lumière la croissance continue des services, notamment à destination des entreprises, sur toute la période étudiée; dynamisme qui se vérifie d'ailleurs à court terme où l'on voit leurs gains d'effectifs nettement devancer ceux de l'industrie. **Le commerce**, gros pourvoyeur d'emplois (350 postes), présente des effectifs stables.



Zénith - ©epures

1-3- Des établissements de moyenne et grande taille



Les établissements du nord de ZAC sont 64 % à avoir moins de 10 salariés, 29 % à avoir entre 10 et 49 salariés et 7 % à avoir plus de 50 salariés. **Ce sont les établissements de taille intermédiaire et de grande taille qui sont surreprésentés dans ce quartier par rapport à la ville de Saint-Etienne** (respectivement 18 % et 4 %). Ce constat est à mettre en relation avec la présence importante d'établissements industriels et de commerces.

En termes d'évolution, **la répartition des établissements par taille est presque identique entre 2012 et 2022.**

Définition et méthode

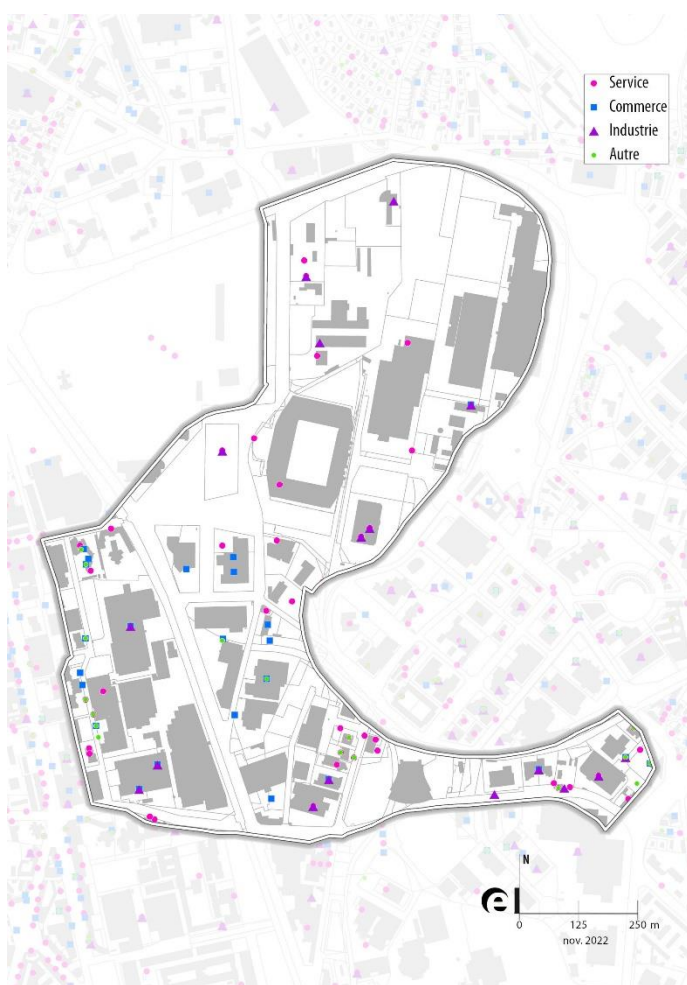
Le champ de cette publication dont la source est l'Acooss-Urssaf couvre l'ensemble des cotisants qui comprend tous les secteurs d'activité économique sauf la fonction publique d'Etat, l'emploi par les ménages de salariés à domicile et les salariés relevant du régime agricole. L'effectif salarié est renseigné dans les bordereaux de cotisations, substitués depuis mars 2015, par les déclarations sociales nominatives.

Les effectifs salariés correspondent au nombre de salariés de l'établissement ayant un contrat en cours le dernier jour de l'année. Tous les salariés, à temps complet ou à temps partiel, comptent pour un, indépendamment de la durée du travail. Les données sont provisoires et peuvent donc conduire à des variations d'une année sur l'autre.

L'indice de spécificité compare la part des effectifs d'un secteur du quartier à la part des effectifs de ce secteur dans la ville de Saint-Etienne. Un quartier représente une spécificité dans un secteur par rapport à la ville de Saint-Etienne dès lors que l'indice est supérieur à 1. Si l'indice est supérieur à 2, la spécificité est particulièrement forte (secteur 2 fois plus représenté en proportion).

2- Localisation des emplois au sein du nord de ZAC de Manufacture Plaine Achille

Les établissements du nord de la ZAC de Manufacture - Plaine-Achille ne sont pas localisés sur l'ensemble du périmètre.



Deux zones sont principalement pourvues :

- Un secteur situé de part et d'autre du stade Geoffroy Guichard qui concentre environ 35 % des établissements du quartier. La rue Albert Poylo répertorie de nombreuses activités de services (école primaire, activités artistiques, banque, informatique, cabinet d'infirmiers) ainsi que des commerces, la rue Jean Snella également (expertise comptable, conseil en gestion, avocats ainsi que par des concessions automobiles).

- Un secteur localisé à proximité du Zénith, allant des rues des Acières et Scheurer Kestner jusqu'à l'allée de l'Electronique qui totalise près de 50 % des établissements du nord de la ZAC de Manufacture - Plaine-Achille.

La rue des Acières se démarque par la forte représentativité des services, qu'il s'agisse de services aux entreprises (notaires, expertise comptable, nettoyage industriel) ou aux particuliers (ambulances,

éducation, agences d'intérim, éducation). L'allée de l'Electronique comptabilise aussi de nombreux services aux entreprises (cabinets de recrutement, assurance, conseil, expertise comptable). En revanche, la rue Scheurer Kestner présente un tout autre profil, avec des activités de commerce (peinture, matériel médico-chirurgical) et d'industrie (fabrication de machines mécaniques, réparation de machines, fabrication d'articles en carton).

En plus des 2 220 postes salariés privés identifiés par les données Acoff-Urssaf, la base Diane+ met en évidence :

- **60 indépendants sans salarié.** Les secteurs les plus représentés concernent le commerce et le transport.

Les plus gros établissements (Source : Diane +) :

SAM Outillage (120 postes), GRDF (100), ENEDIS (100), Ets Descours Cabaud Rhône-Alpes Auvergne (100), ASSE (70), STARRAG (60), La POSTE (50), etc.

Définition et méthode

Diane+ est une base de données qui permet un accès instantané aux informations financières et aux liens capitalistiques des entreprises françaises afin de permettre la réalisation d'analyses économiques.

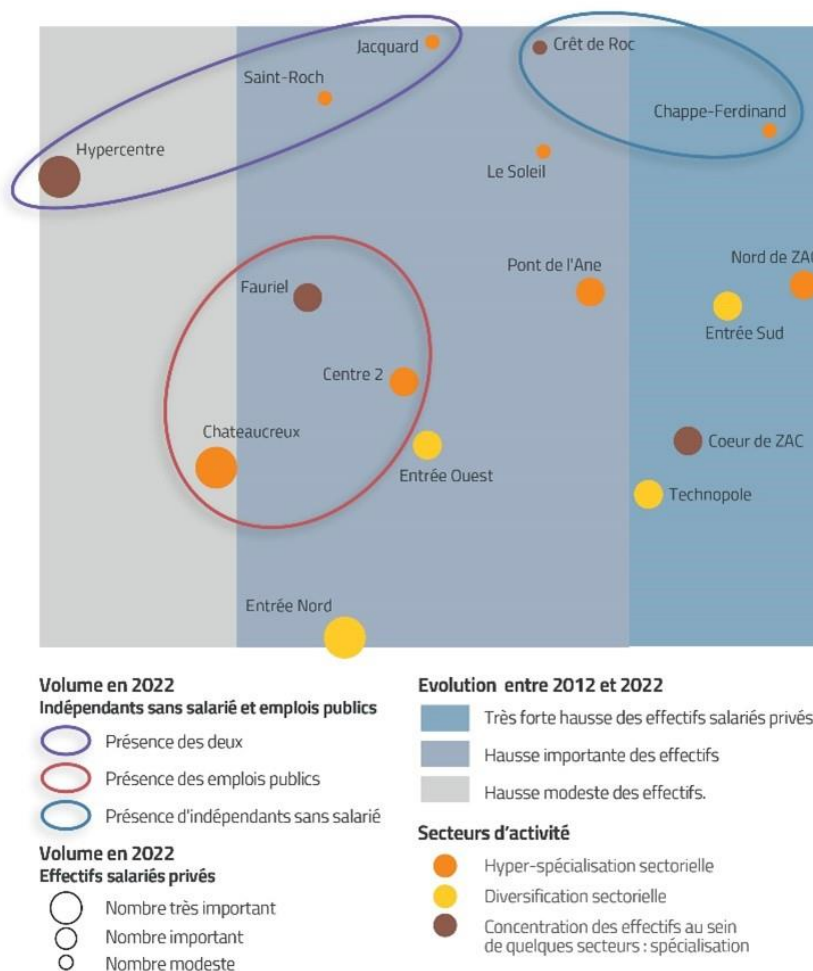
Diane+ couvre l'ensemble des sociétés françaises, tenues de déposer leurs comptes annuels auprès des greffes de tribunaux de commerce, ainsi que les divers agents économiques (indépendants, petites associations sans but lucratif, établissements secondaires, etc.).



Le fil (SMAC) - ©epures

3- Positionnement du nord de ZAC de Manufacture Plaine Achille par rapport aux autres quartiers

Comparativement aux autres quartiers, le nord de la ZAC de Manufacture Plaine-Achille répertorie un nombre d'effectifs modeste en 2022 (2 220 postes). Ils augmentent de 97 % entre 2012 et 2022, dans un contexte où la ville de Saint-Etienne a perdu 5 % de ses postes salariés. Le quartier du nord de la ZAC de Manufacture Plaine-Achille comptabilise 110 établissements salariés en 2022, comme le quartier du Soleil. Il se caractérise par une hyperspécialisation sectorielle de ses effectifs du fait du poids significatif du secteur industriel.



Sources : Acoiss-Urssaf, Diane+ ; traitement : Observatoire partenarial de l'économie, epures

Fiches disponibles sur les quartiers :

- Centre 2, Chappe-Ferdinand, Châteaucreux, Crêt de Roc, Entrée nord est, Entrée ouest, Entrée sud, Fauriel, Hypercentre, Jacquard, MPA – Cœur de ZAC, MPA – Nord de ZAC, MPA _ Technopole, Pont de l'Ane Monthieu, Saint Roch, Soleil.

On retiendra

Quartier à vocation économique, le nord de la ZAC de Manufacture Plaine Achille accueille de l'ordre de 2 200 postes salariés en 2022, dont 48 % relèvent des services, 34 % de l'industrie, 16 % du commerce et 2 % de la construction. En croissance de 46 % entre 2019 et 2022 (+ 4 % à Saint-Etienne), ce quartier présente une hyperspécialisation de ses effectifs dans l'industrie par rapport à la ville de Saint-Etienne, avec plusieurs segments spécifiques.