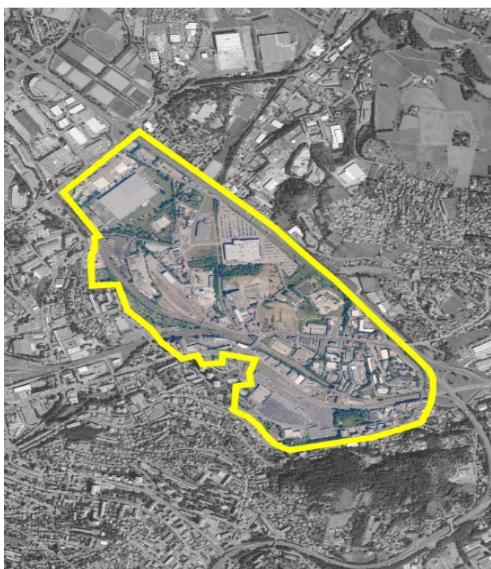


suivi économique des
quartiers stéphanois
2012-2023
Pont de l'Ane

Table des matières

1. Les effectifs salariés privés	3
1.1. Évolution de court terme 2021-2023 : une croissance des effectifs portée par les services administratifs et de soutien et l'audiovisuel	3
1.2. Évolution de moyen terme 2012-2023 : une croissance des effectifs soutenue par le commerce et l'industrie	6
1.3. Des établissements de taille moyenne	8
2. Localisation des emplois au sein du Pont-de-l'Ane	9
3. On retiendra	10

Le suivi économique des quartiers stéphanois s'inscrit dans un dispositif d'observation permettant d'apporter un éclairage sur la mutation des différents quartiers.



Les collectivités locales et leurs partenaires ont initié des politiques volontaristes de renouvellement urbain afin d'accélérer la mutation urbaine économique de certains territoires. La nouvelle dynamique créée par ces dispositifs devrait bénéficier au cadre de vie ainsi qu'aux entreprises afin de contribuer à l'attractivité. L'Epase, la Ville de Saint-Etienne et Epures ont conventionné avec l'URSSAF pour suivre l'évolution des effectifs salariés et mesurer l'impact économique de ces opérations.

Monthieu Pont-de-l'Âne est essentiellement un quartier d'activités économiques.

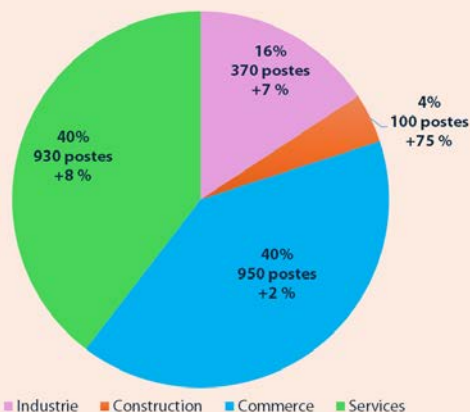
1. Les effectifs salariés privés

1.1. Évolution de court terme 2021-2023 : une croissance des effectifs portée par les services administratifs et de soutien et l'audiovisuel

Le quartier de Pont de l'Âne-Monthieu concentre 4 % des effectifs salariés de la ville de Saint-Étienne. Il comptabilise 2 350 postes salariés et 150 établissements.

Effectifs salariés 2023
2 350 postes salariés privés en 2023 (soit 4 % de l'effectif stéphanois)
Gain de 160 postes entre 2021 et 2023 (soit + 7 % contre - 1 % à Saint-Étienne)
Le secteur du commerce est le plus représenté (950 postes)
150 établissements

Répartition des effectifs salariés privés dans les grands secteurs d'activité en 2023 et évolution depuis 2021



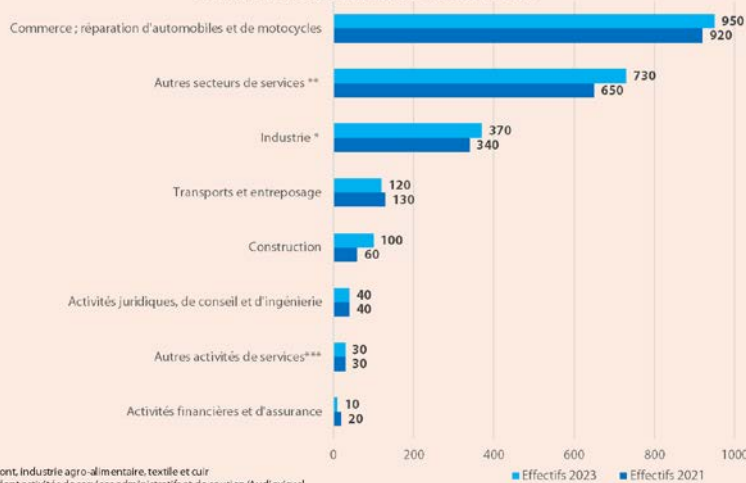
Ville de Saint-Étienne (Services : 65 % ; Commerce : 17 % ; Industrie : 12 % ; Construction : 6 %)

Source : Acoess-Urssaf ; traitement : Observatoire de l'économie d'épures

2 350 postes salariés privés
+ 7 % entre 2021 et 2023 (- 1 % à Saint-Étienne)

Le quartier présente une diversité sectorielle, avec notamment 40 % des effectifs salariés privés dans les services, 40 % dans le commerce et 16 % dans l'industrie. Le commerce, secteur le plus présent au sein de ce quartier, est nettement surreprésenté par rapport à la ville de Saint-Étienne (17 %), c'est aussi le cas dans une moindre mesure de l'industrie (12 %). Par rapport à la répartition des effectifs de 2021, on constate un poids plus important des services (+ 8 points) au détriment des autres secteurs.

Evolution des effectifs salariés privés entre 2021 et 2023



* Dont Industrie agro-alimentaire, textile et cuir

** dont activités de services administratifs et de soutien/Audiovisuel

*** Cette section comprend les activités des organisations associatives, la réparation d'ordinateurs et de biens personnels et domestiques ainsi que diverses activités de services personnels non classées ailleurs dans cette nomenclature.

Source : Acoess-Urssaf ; traitement : Observatoire de l'économie d'épures

Entre 2021 et 2023, le quartier a connu une augmentation de son nombre de postes salariés (hausse de 160 postes) et de son nombre d'établissements (150 établissements en 2023, 20 de plus qu'en 2021). Cette hausse de 7 % de son nombre d'effectifs survient dans un contexte de **légère baisse** à l'échelle de la ville de Saint-Étienne (- 1 %).

Cette croissance des effectifs s'explique principalement par celle des services administratifs et l'audiovisuel) (+ 80 postes), de la construction (+ 40 postes) et du commerce (+ 30 postes).

Le quartier de Pont de l'Âne-Monthieu présente trois spécialisations pourvoyeuses d'emplois comparativement à Saint-Étienne :

1^{er} employeur : **le commerce**

950 postes salariés privés

+ 9 % entre 2019 et 2021

2^e employeur : **les services administratifs et l'audiovisuel**

Des effectifs en croissance

3^e employeur : **l'industrie (dont l'industrie agroalimentaire et le textile)**

370 postes salariés privés

+7 % entre 2021 et 2023

4^e employeur : **le transport et entreposage**

120 postes salariés privés

-5 % entre 2021 et 2023

5^e employeur : **la construction**

100 postes salariés privés

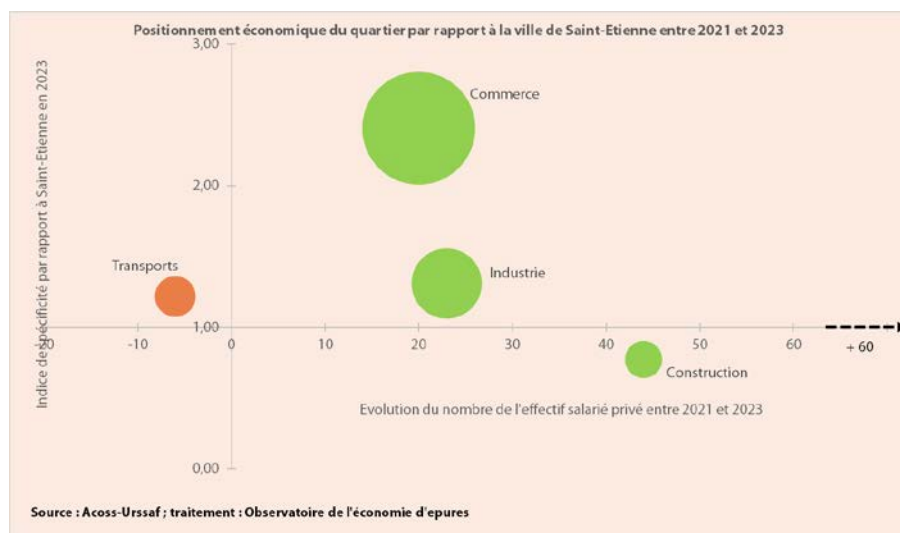
+75% entre 2021 et 2023

• **Le commerce**, premier secteur du quartier avec 950 postes (soit 40 % des effectifs salariés) est 2,4 fois plus représenté qu'au sein de la ville de Saint-Etienne (quartier très spécialisé). Ce positionnement constitue un élément économique positif pour Monthieu Pont-de-l'Ane dans la mesure où il est question d'activités en lien direct avec la vocation du quartier. Monthieu Pont-de-l'Ane concentre à lui-seul 11 % des effectifs commerciaux de la ville de Saint-Etienne. L'inauguration fin 2020 du centre commercial Steel a certainement contribué à son dynamisme même si la progression des effectifs commerciaux du quartier reste modeste (+ 2 % entre 2021 et 2023).

• **L'industrie**, deuxième secteur du quartier avec 370 postes (soit 16 % des effectifs salariés du quartier) est 1,3 fois plus représenté qu'au sein de la ville de Saint-Etienne (quartier spécialisé). Ce secteur a connu une augmentation de 7 % entre 2021-2023, ce qui est d'autant plus significatif que l'industrie stéphanoise a perdu 5 % de ses effectifs sur cette même période. Deux secteurs industriels sont principalement représentés sur ce quartier en termes d'effectifs : l'industrie agroalimentaire et le textile-habilleme

• **Le transport-entreposage**, répertoriant 120 postes, représente une autre spécialisation du quartier avec un indice de 1,2 (quartier spécialisé). En revanche, si ce secteur conserve une présence importante sur le quartier grâce à l'implantation de divers services de logistique, d'affrètement et d'entreposage, ses effectifs sont en diminution (- 5 % entre 2021 et 2023).

A noter la présence non-négligeable de la construction (100 postes), dont les effectifs sont en **augmentation** (+ 75 % entre 2021 et 2023, gain de 40 postes).



1.2. Évolution de moyen terme 2012-2023 : une croissance des effectifs soutenue par le commerce et l'industrie

Afin d'avoir une meilleure visibilité de l'impact des projets d'aménagement sur les effectifs salariés, l'analyse suivante prend en compte une période plus longue considérant 2012 comme année zéro.

2 350 postes salariés privés
+ 60 % entre 2012 et 2023
 (- 10 % à Saint-Étienne)

1^{er} employeur : **le commerce**
950 postes salariés privés
+ 40 % entre 2012 et 2023
 2^e employeur : **les services administratifs et l'audiovisuel**
Des effectifs en très forte croissance

3^e employeur : **l'industrie**
370 postes salariés privés
+ 16 % entre 2012 et 2023

4^e employeur : **le transport et entreposage**
120 postes salariés privés
+ 4 % entre 2012 et 2023

5^e employeur : **la construction**
100 postes salariés privés
+ 186 % entre 2021 et 2023

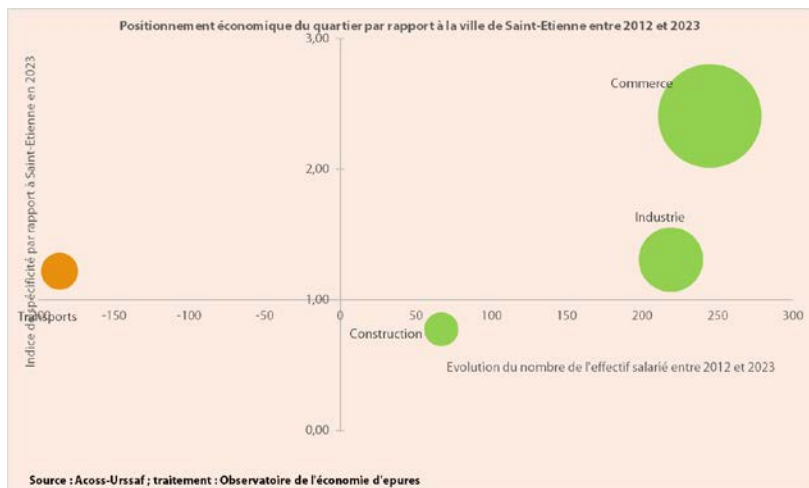
L'analyse de plus long terme du quartier de Pont de l'Âne-Monthieu confirme sa dominante commerciale. Toutefois, le poids des effectifs commerciaux diminue passant de 48 % des effectifs salariés privés du quartier en 2012 à 40 % en 2023. Cette mutation s'effectue au profit d'une part grandissante de l'industrie (passage de 10 % à 16 %) et, dans une moindre mesure, de celle de la construction (passage de 2 % à 4 %). Les services, bien que bien représentés (40 % des effectifs du quartier) conservent la même part entre 2012 et 2023.

Le quartier de Monthieu Pont-de-l'Ane a connu récemment (depuis fin 2020) un nouveau tournant avec l'ouverture du pôle commercial STEEL, censé renforcer l'offre commerciale. A noter d'ores-et-déjà une croissance des effectifs dans le commerce de 40 % entre 2012 et 2023, soit 950 postes supplémentaires.

Le suivi économique du quartier de Monthieu Pont-de-l'Ane entre 2012 et 2023 met en évidence une **croissance de 60 % des effectifs salariés** alors que, sur la même période, les effectifs stéphanois baissent de 10 %.

En plus du commerce, ce dynamisme est attribué à trois secteurs pourvoyeurs d'emplois :

- Les services administratifs et de soutien ainsi que l'audiovisuel, activités de services ayant vu leurs effectifs augmenter de manière importante, bien que nous ne disposions pas du détail des données pour des raisons de secret statistique.
- Les activités industrielles, et plus particulièrement l'agroalimentaire et le textile, secteurs dont le nombre d'effectifs a progressé de 16 % entre 2012 et 2023 (+ 220 postes) dans un contexte de baisse à l'échelle de la ville de Saint-Etienne.



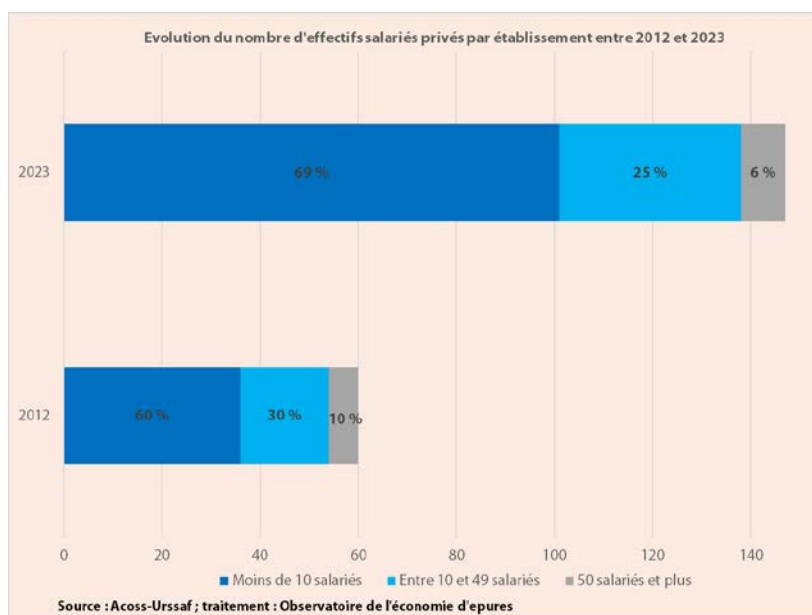
A contrario, il convient de noter le recul conséquent des effectifs du transport-entreposage entre 2012 et 2023 (perte de 190 postes, - 5 %), essentiellement dû à la diminution des activités ferroviaires dans le quartier.

L'évolution du quartier de Pont de l'Âne-Monthieu semble donc suivre plusieurs axes :

- Le commerce, grand pourvoyeur d'emplois du quartier est en croissance. Le centre commercial Steel devrait poursuivre son développement dans les années à venir ;
- L'implantation de quelques grands établissements industriels, qui ont su profiter de la situation géographique privilégiée du quartier en termes de desserte routière vers Lyon.
- Une démultiplication des services, particulièrement marquée depuis 2021, qui viennent répondre aux besoins des entreprises commerciales et industrielles (services administratifs et de soutien, etc.).

1.3. Des établissements de taille moyenne

Les établissements de Pont de l'Âne-Monthieu sont 69 % à avoir moins de 10 salariés, 25 % à avoir entre 10 et 49 salariés et 6 % à avoir plus de 50 salariés. Ce sont les établissements de taille intermédiaire qui sont surreprésentés dans ce quartier par rapport à la ville de Saint-Etienne (20 %). Ce constat est à mettre en relation avec la présence importante d'établissements exerçant dans le commerce.



En termes d'évolution, la part des établissements de moins de 10 salariés a gagné 9 points entre 2012 et 2023. Cette situation s'explique probablement par la présence croissante des services administratifs et de soutien.

Définition et méthode

Le champ de cette publication dont la source est l'Acoiss-Urssaf couvre l'ensemble des cotisants qui comprend tous les secteurs d'activité économique sauf la fonction publique d'Etat, l'emploi par les ménages de salariés à domicile et les salariés relevant du régime agricole. L'effectif salarié est renseigné dans les bordereaux de cotisations, substitués depuis mars 2015, par les déclarations sociales nominatives.

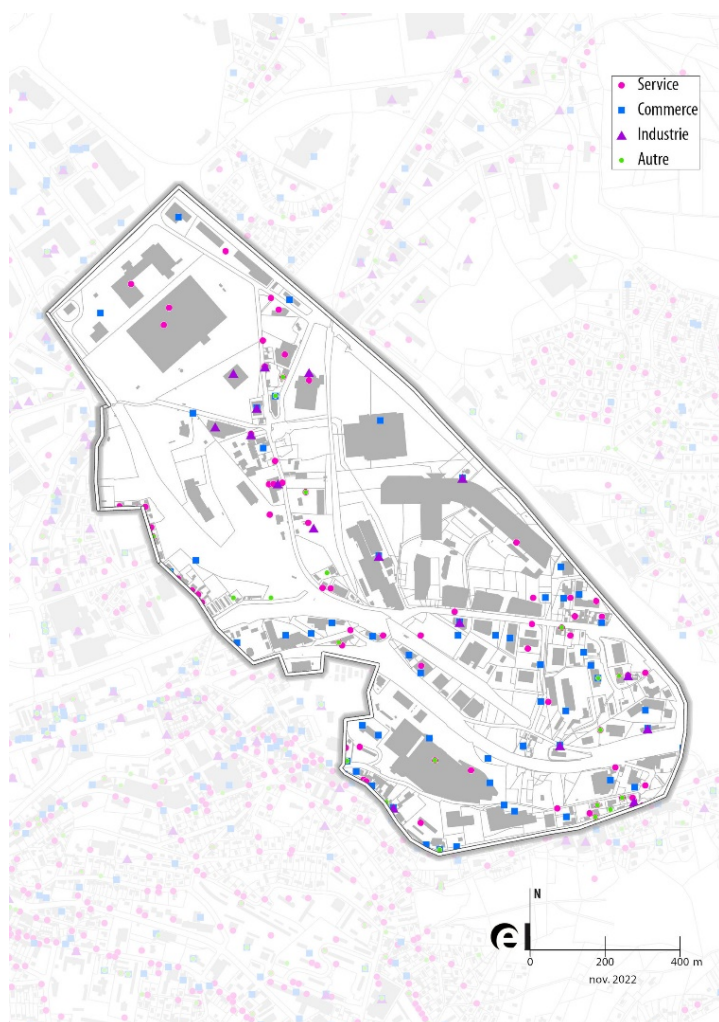
Les effectifs salariés correspondent au nombre de salariés de l'établissement ayant un contrat en cours le dernier jour de l'année. Tous les salariés, à temps complet ou à temps partiel, comptent pour un, indépendamment de la durée du travail. Les données sont provisoires et peuvent donc conduire à des variations d'une année sur l'autre.

L'indice de spécificité compare la part des effectifs d'un secteur du quartier à la part des effectifs de ce secteur dans la ville de Saint-Etienne. Un quartier représente une spécificité dans un secteur par rapport à la ville de Saint-Etienne dès lors que l'indice est supérieur à 1. Si l'indice est supérieur à 2, la spécificité est particulièrement forte (secteur 2 fois plus représenté en proportion).

2. Localisation des emplois au sein du Pont-de-l'Ane

Les établissements de Monthieu Pont-de-l'Ane sont concentrés autour de cinq zones :

- Le secteur de Monthieu avec le centre commercial et sa galerie ainsi que l'allée Pont-de-l'Ane (près d'une trentaine d'activités commerciales et de services au total).
- Un secteur proche du centre commercial, façade de l'A72. Il comprend, entre autres, la rue des Rochettes et la rue Emile Zola. Ces trois rues comptabilisent à elles seules près d'un quart des établissements du quartier. Ce sont principalement des commerces qui sont concernés et, dans une moindre mesure, des services, de l'industrie et du BTP.



- STEEL, le retail park, à la fois pôle de commerces et de loisirs avec des restaurants, des activités ludiques et artistiques. Il comprend environ 80 commerces et espaces de restauration.

- Un secteur situé autour de la rue Jean Huss, avec entre autres les rues Descartes et de l'Eparre, répertorient 20% des établissements. Cette zone est essentiellement tournée autour de l'industrie (chocolaterie, récupération de déchets, mécanique, électricité) et du BTP (fabrication de béton, plâtrerie, terrassement). Elle compte aussi quelques entreprises de transport.

- La rue de la Montat compte plus de 10 % des établissements du quartier, dont de nombreux services : activités juridiques, fonds de placements, architectes, infirmiers, sage-femmes.

En plus des 2 350 postes salariés privés identifiés par les données AcoSS-Urssaf, la base Diane+ met en évidence :

- 40 indépendants sans salarié, dont la plupart dans la santé et le commerce.

Les établissements les plus importants (Source : Diane +) :

Casino (200) / Delta Net (100) / Ikéa (100) / ITGA (100) / Chocolat Weiss (100) / Natra Saint-Etienne (90) / Siléane (50) / Neyret Textile Identification (50) / Easydis (50) / Ziegler France SA (50) / CIDO (50) etc.

Définition et méthode

Diane+ est une base de données qui permet un accès instantané aux informations financières et aux liens capitalistiques des entreprises françaises afin de permettre la réalisation d'analyses économiques.

Diane+ couvre l'ensemble des sociétés françaises, tenues de déposer leurs comptes annuels auprès des greffes de tribunaux de commerce, ainsi que les divers agents économiques (indépendants, petites associations sans but lucratif, établissements secondaires, etc.).

3. On retiendra

Quartier à vocation économique, le quartier de Monthieu Pont-de l'Ane accueille de l'ordre de 2 400 postes salariés en 2023, dont 40 % qui relèvent des services, 40 % d'activités commerciales, 16 % de l'industrie et 4 % de la construction. En plus d'afficher une croissance des effectifs (+ 7 % entre 2021 et 2023 ; - 1 % à Saint-Etienne), ce quartier présente des spécificités économiques très fortes par rapport à la ville de Saint-Etienne dans le commerce, et l'industrie.

Fiches disponibles sur les quartiers :

- Centre 2, Châteaueux, Entrée Nord Est, Entrée Ouest, Entrée Sud, Fauriel, Hypercentre, Jacquard, MPA – Cœur de ZAC, MPA – Nord de ZAC, MPA – Technopole, Saint Roch, Soleil.



46 rue de la télématique
CS 40801
42952 Saint-Etienne cedex 1

Tél : 04 77 92 84 00

Mail : epures@epures.com

Web : <https://www.epures.com>