

# Suivi économique des quartiers stéphanois : Quartier de Monthieu Pont-de-l'Âne entre 2012 et 2022



Périmètre du quartier - ©epures

**Le suivi économique des quartiers stéphanois s'inscrit dans un dispositif d'observation permettant d'apporter un éclairage sur la mutation des différents quartiers.**

Les collectivités locales et leurs partenaires ont initié des politiques volontaristes de renouvellement urbain afin d'accélérer la mutation urbaine économique de certains territoires. La nouvelle dynamique créée par ces dispositifs devrait bénéficier au cadre de vie ainsi qu'aux entreprises afin de contribuer à l'attractivité. L'Epase, la Ville de Saint-Étienne et epures ont conventionné avec l'URSSAF pour suivre l'évolution des effectifs salariés et mesurer l'impact économique de ces opérations.

**Monthieu Pont-de-l'Âne est essentiellement un quartier d'activités économiques.**

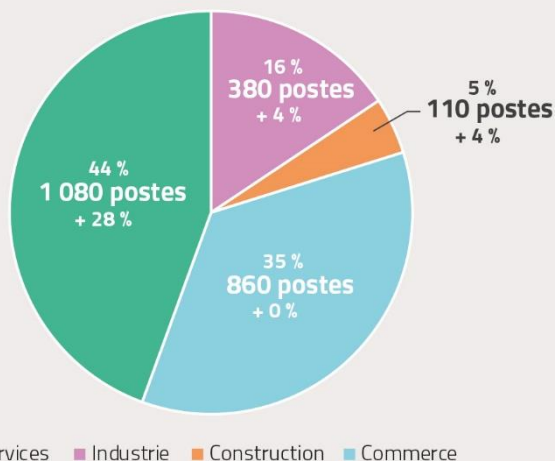
## 1- Les effectifs salariés privés

### 1-1- Évolution de court terme 2019-2022 : une croissance des effectifs portée par les activités scientifiques et l'hébergement-restauration

**Le quartier du Pont de l'Âne-Monthieu concentre 4 % des effectifs salariés de la ville de Saint-Étienne. Il comptabilise 2 440 postes salariés et 160 établissements.**

Effectifs salariés 2022
<b>2 440 postes</b> salariés privés en 2022 (soit 4 % de l'effectif stéphanois)
<b>Gain de 260 postes entre 2019 et 2022</b> (soit + 12 % contre + 4 % à Saint-Étienne)
Le secteur du <b>commerce</b> est le plus représenté (860 postes)
<b>160 établissements</b>

### Répartition des effectifs salariés dans les grands secteurs d'activité en 2022 et évolution depuis 2019



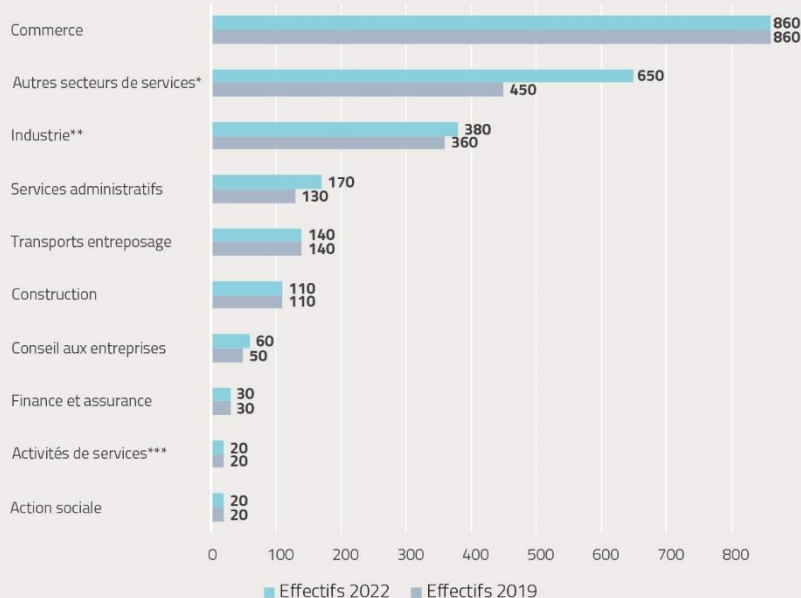
Ville de Saint-Etienne (Services : 65 % ; Commerce : 17 % ; Industrie : 12 % ; Construction : 6 %)

Source : Acooss-Urssaf ; traitement : Observatoire partenarial de l'économie, epures

**2 440** postes salariés privés  
**+ 12 %** entre 2019 et 2022  
 (+ 4 % à Saint-Étienne)

Le quartier présente une diversité sectorielle, avec notamment 44 % des effectifs salariés privés dans les services, 35 % dans le commerce et 16 % dans l'industrie. **Le commerce, secteur le plus présent au sein de ce quartier, est nettement surreprésenté par rapport à la ville de Saint-Etienne (17 %), c'est aussi le cas dans une moindre mesure de l'industrie (12 %).** Par rapport à la répartition des effectifs de 2019, on constate un poids plus important des services (+ 5 points) au détriment des autres secteurs.

### Evolution des effectifs salariés privés entre 2019 et 2022



\*dont Autres activités scientifiques et techniques et Hébergement - restauration

\*\*dont Industries agro-alimentaires et Habillement, textile et cuir

\*\*\* Cette section comprend les activités des organisations associatives, la réparation d'ordinateurs et de biens personnels et domestiques ainsi que diverses activités de services personnels non classées ailleurs dans cette nomenclature.

Source : Acooss-Urssaf ; traitement : Observatoire partenarial de l'économie, epures

**Entre 2019 et 2022, le quartier a connu une augmentation de son nombre de postes salariés (hausse de 160 postes) et de son nombre d'établissements (160 établissements en 2022, 30 de plus qu'en 2019).** Cette hausse de 12 % de son nombre d'effectifs est plus importante qu'à l'échelle de la ville de Saint-Etienne (+ 4 %).

**Cette croissance des effectifs s'explique principalement par celle de l'hébergement-restauration et des activités scientifiques et techniques (+ 200 postes).**

**Le quartier du Pont de l'Âne-Monthieu présente trois spécialisations pourvoyeuses d'emplois comparativement à Saint-Étienne :**

1<sup>er</sup> employeur : **le commerce**

**860** postes salariés privés  
**+ 0 %** entre 2019 et 2022

2<sup>e</sup> employeur : **l'hôtellerie-restauration et les services scientifiques**

Des effectifs en forte croissance

3<sup>e</sup> employeur : **l'industrie agroalimentaire et le textile**

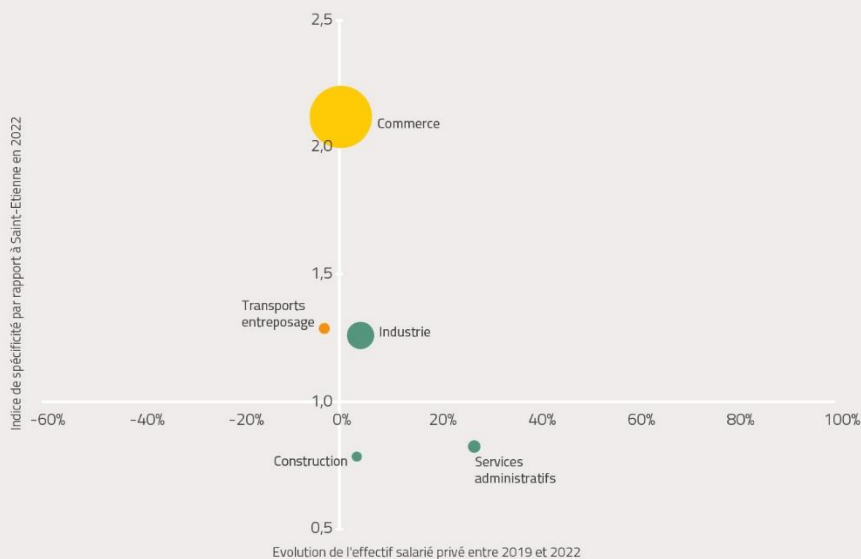
Des effectifs en croissance

- **Le commerce**, premier secteur du quartier avec 860 postes (soit 35 % des effectifs salariés) est 2,1 fois plus représenté qu'au sein de la ville de Saint-Etienne (quartier très spécialisé). Ce positionnement constitue un élément économique positif pour Monthieu Pont-de-l'Âne dans la mesure où il est question d'activités en lien direct avec la vocation du quartier. Monthieu Pont-de-l'Âne concentre à lui-seul 9 % des effectifs commerciaux de la ville de Saint-Etienne. Pour autant, les effectifs commerciaux du quartier affichent une stabilisation entre 2019 et 2022 et ce, malgré l'inauguration fin 2020 du centre commercial Steel. En revanche, ce dernier semble avoir eu un impact très positif sur **l'hôtellerie-restauration qui est en croissance ;**

- **L'industrie**, avec ses 380 postes, est également bien représentée au sein du quartier (indice de 1,3, quartier spécialisé). Par ailleurs, **elle s'illustre par son dynamisme** (+ 4 % entre 2019 et 2022) dans un contexte de baisse au niveau de Saint-Etienne. Sont notamment présents l'industrie textile et l'agroalimentaire ;

- **Le transport-entreposage**, répertoriant 140 postes, représente une autre spécialisation du quartier avec un indice de 1,3 (quartier spécialisé). Bien que ses effectifs soient en diminution de 3 %, le secteur conserve une présence importante sur le quartier grâce à l'implantation de divers services de logistique, d'affrètement et d'entreposage.

Positionnement économique du quartier par rapport à la ville de Saint-Etienne entre 2019 et 2022



Source : Acooss-Urssaf ; traitement : Observatoire partenarial de l'économie, epures

**Les services administratifs** ainsi que **les activités scientifiques et techniques** s'illustrent par la croissance de leurs effectifs. Ils occupent une place prépondérante dans le quartier.

## 1-2- Évolution de moyen terme 2012-2022 : une croissance des effectifs soutenue par l'industrie, l'hébergement-restauration et les services scientifiques

Afin d'avoir une meilleure visibilité de l'impact des projets d'aménagement sur les effectifs salariés, l'analyse suivante prend en compte une période plus longue considérant 2012 comme année zéro.

**2 440** postes salariés privés  
**+ 41 %** entre 2012 et 2022  
(- 5 % à Saint-Étienne)

L'analyse de plus long terme du quartier de Pont de l'Âne-Monthieu confirme sa **dominante commerciale**. Toutefois, le poids des effectifs commerciaux diminue passant de 48 % des effectifs salariés privés du quartier en 2012 à 35 % en 2022. Cette mutation **s'effectue au profit d'une part plus importante des services** (passage de 38 % à 44 %) **et de l'industrie** (passage de 9 % à 16 %).

**Le quartier de Monthieu Pont-de-l'Ane a connu récemment un nouveau tournant avec l'ouverture du pôle commercial STEEL, censé renforcer l'offre commerciale.** A ce stade, l'impact ne se ressent pas encore sur les effectifs commerciaux contrairement à ceux de l'hôtellerie-restauration qui connaissent un vrai boom.

Le suivi économique du quartier de Monthieu Pont-de-l'Ane entre 2012 et 2022 met en évidence une **croissance de 41 % des effectifs salariés** alors que, sur la même période, les effectifs stéphanois baissent de 5 %.

1<sup>er</sup> employeur : **le commerce**

**860** postes salariés privés

**+ 4 %** entre 2012 et 2022

2<sup>e</sup> employeur : **l'hôtellerie-restauration et les services scientifiques**

Des effectifs en très grande croissance

3<sup>e</sup> employeur : **l'industrie agroalimentaire et le textile**

Des effectifs en croissance

4<sup>e</sup> employeur : **les services administratifs et de soutien**

**170** postes salariés privés

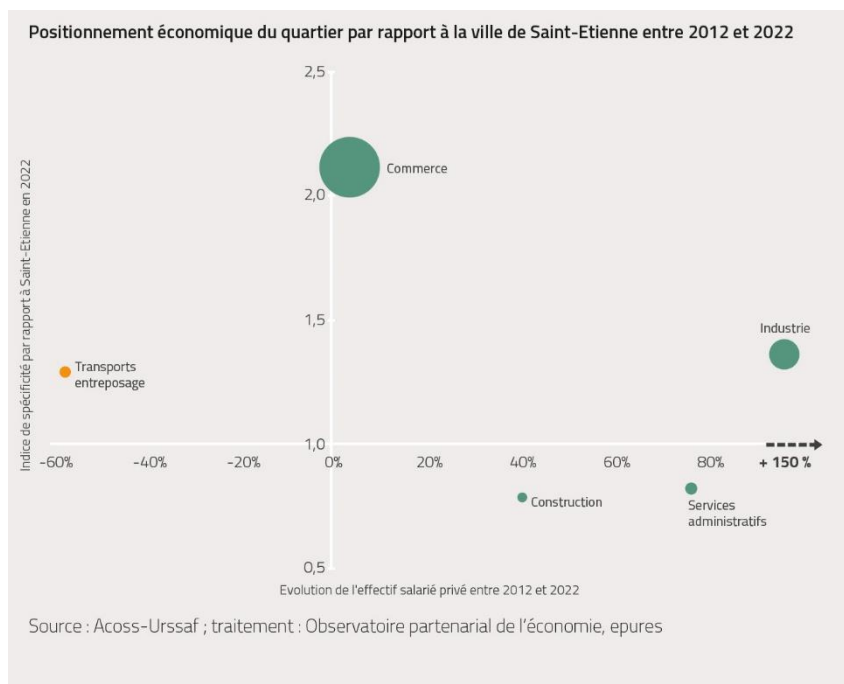
**+ 77 %** entre 2012 et 2022

5<sup>e</sup> employeur : **le transport-entrepôt**

**140** postes salariés privés

**-56 %** entre 2012 et 2022

Ce dynamisme est principalement attribué à quatre secteurs pourvoyeurs d'emplois :



- **Les activités scientifiques et techniques et l'hébergement-restauration**, activités de services ayant vu leurs effectifs augmenter de manière importante, bien que nous ne disposions pas du détail des données pour des raisons de secret statistique. La croissance des effectifs dédiés à l'hébergement-restauration est probablement liée à l'ouverture de STEEL dans le quartier, cette activité ayant connu une dynamique particulièrement forte entre 2019 et 2022.

- **Les activités industrielles, et plus particulièrement l'agroalimentaire et le textile**, secteurs dont le nombre d'effectifs croît également fortement même si, là encore, le secret statistique se présente.

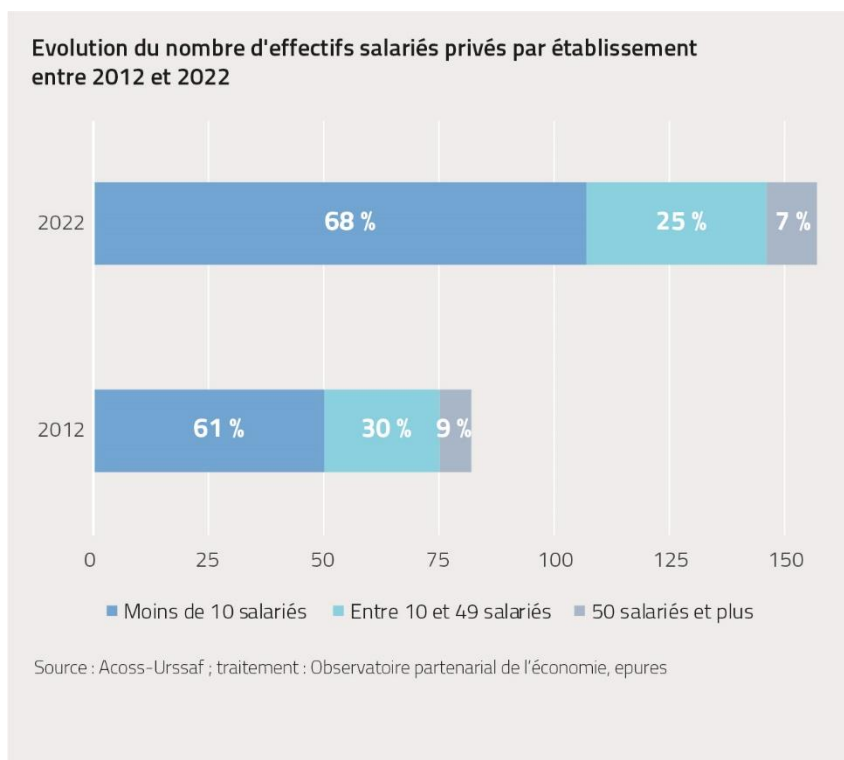
Dans une moindre mesure, la croissance des effectifs entre 2012 et 2022 s'explique aussi par l'augmentation des **services administratifs** (+ 70 postes, + 77 %).

A contrario, il convient de noter **le recul conséquent des effectifs du transport-entrepôt entre 2012 et 2022 (perte de 180 postes, - 56 %)**, essentiellement dû à la diminution des activités ferroviaires dans le quartier.

**L'évolution du quartier de Pont de l'Âne-Monthieu semble donc suivre plusieurs axes ;**

- **Le commerce, grand pourvoyeur d'emplois du quartier, bien que ses effectifs se stabilisent.** Le centre commercial Steel, ouvert en 2020, devrait favoriser son développement dans les années à venir ;
- **L'implantation de quelques grands établissements industriels**, qui ont su profiter de la situation géographique privilégiée du quartier en termes de desserte routière vers Lyon.
- **Une démultiplication des services**, particulièrement marquée depuis 2019, qui vient répondre aux besoins des entreprises commerciales et industrielles (restauration, conseil, nettoyage industriel etc.).

### 1-3- Des établissements de taille moyenne



Les établissements de Pont de l'Âne-Monthieu sont 68 % à avoir moins de 10 salariés, 25 % à avoir entre 10 et 49 salariés et 7 % à avoir plus de 50 salariés. **Ce sont les établissements de taille intermédiaire qui sont surreprésentés dans ce quartier par rapport à la ville de Saint-Etienne (18 %).** Ce constat est à mettre en relation avec la présence importante d'établissements exerçant dans le commerce.

En termes d'évolution, **la part des établissements de moins de 10 salariés a gagné 7 points entre 2012 et 2022.** Cette situation s'explique probablement par la présence croissante de restaurants.

#### Définition et méthode

Le champ de cette publication dont la source est l'Acooss-Urssaf couvre l'ensemble des cotisants qui comprend tous les secteurs d'activité économique sauf la fonction publique d'Etat, l'emploi par les ménages de salariés à domicile et les salariés relevant du régime agricole. L'effectif salarié est renseigné dans les bordereaux de cotisations, substitués depuis mars 2015, par les déclarations sociales nominatives.

**Les effectifs salariés** correspondent au nombre de salariés de l'établissement ayant un contrat en cours le dernier jour de l'année. Tous les salariés, à temps complet ou à temps partiel, comptent pour un, indépendamment de la durée du travail. Les données sont provisoires et peuvent donc conduire à des variations d'une année sur l'autre.

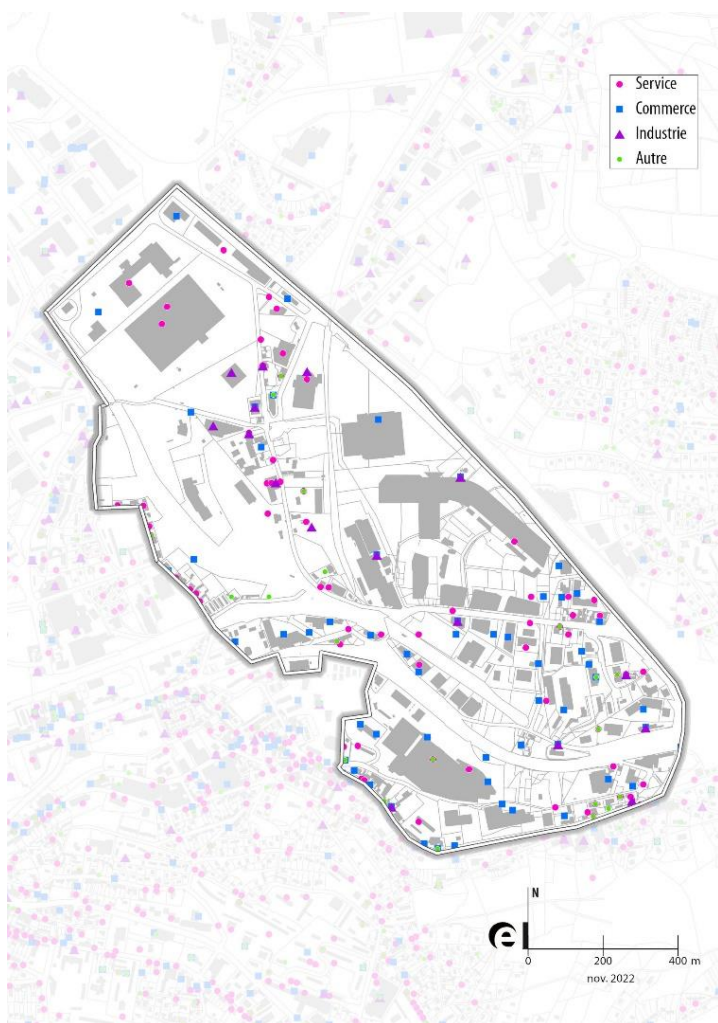
**L'indice de spécificité** compare la part des effectifs d'un secteur du quartier à la part des effectifs de ce secteur dans la ville de Saint-Etienne. Un quartier représente une spécificité dans un secteur par rapport à la ville de Saint-Etienne dès lors que l'indice est supérieur à 1. Si l'indice est supérieur à 2, la spécificité est particulièrement forte (secteur 2 fois plus représenté en proportion).



## 2- Localisation des emplois au sein du Pont-de-l'Ane

Les établissements de Monthieu Pont-de-l'Ane sont concentrés autour de cinq zones :

- Le secteur de Monthieu avec le centre commercial et sa galerie ainsi que l'allée Pont-de-l'Ane (près d'une trentaine d'activités commerciales et de services au total).
- Un secteur proche du centre commercial, façade de l'A72. Il comprend, entre autres, la rue des Rochettes et la rue Emile Zola. Ces deux rues comptabilisent à elles seules près d'un quart des établissements du quartier. Ce sont principalement des commerces qui sont concernés et, dans une moindre mesure, des services, de l'industrie et du BTP.



- STEEL, le retail park, à la fois pôle de commerces et de loisirs ciblés sur la maison, le bricolage et le sport, avec des restaurants, des activités ludiques et artistiques. Il comprend environ 80 commerces et espaces de restauration.

- Un secteur situé autour de la rue Jean Huss, avec entre autres les rues Descartes et de l'Eparre, répertorie 20% des établissements. Cette zone est essentiellement tournée autour de l'industrie (chocolaterie, récupération de déchets, mécanique, électricité) et du BTP (fabrication de béton, plâtrerie, terrassement). Elle compte aussi quelques entreprises de transport.

- La rue de la Montat compte plus de 10 % des établissements du quartier, dont de nombreux services : activités juridiques, fonds de placements, architectes, infirmiers, sages-femmes.

**En plus des 2 440 postes salariés privés identifiés par les données Acoiss-Urssaf, la base Diane+ met en évidence :**

- **50 indépendants sans salarié**, dont la plupart dans la santé.

**Les plus gros établissements (Source : Diane +) :**

Casino (200), Delta Net (100), Ikéa (100), ITGA (100), Chocolat Weiss (100), Natra Saint-Etienne (90), Neyret Textile Identification (50), Siléane (50), Easydis (100), Ziegler France SA (50), Cido (50), etc.

**Définition et méthode**

Diane+ est une base de données qui permet un accès instantané aux informations financières et aux liens capitalistiques des entreprises françaises afin de permettre la réalisation d'analyses économiques.

Diane+ couvre l'ensemble des sociétés françaises, tenues de déposer leurs comptes annuels auprès des greffes de tribunaux de commerce, ainsi que les divers agents économiques (indépendants, petites associations sans but lucratif, établissements secondaires, etc.).

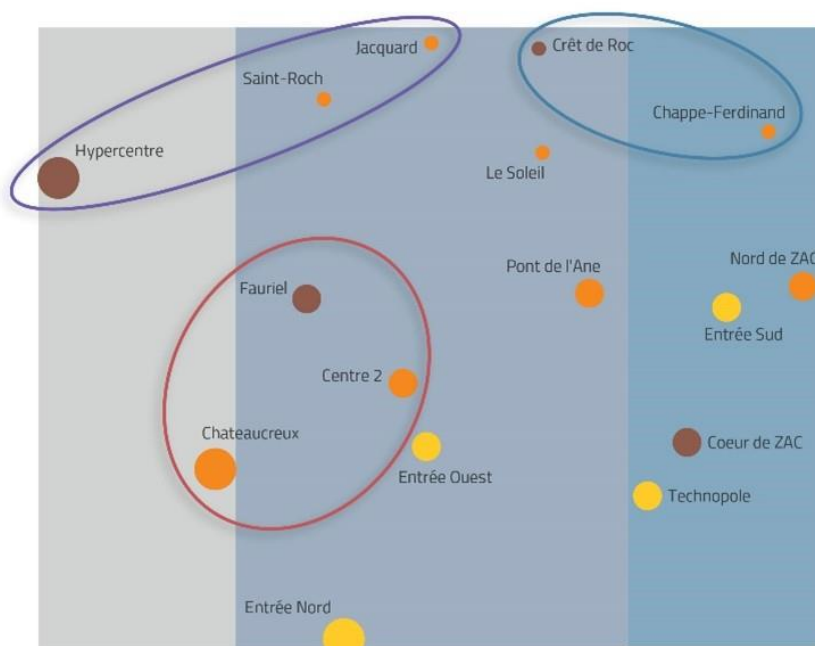


Magasin IKEA - ©epures



### 3- Positionnement du Pont-de-l'Ane par rapport aux autres quartiers

Comparativement aux autres quartiers, Monthieu Pont de l'Ane répertorie un nombre d'effectifs significatif en 2022 (2 440 postes). Ils augmentent de 41 % entre 2012 et 2022, dans un contexte où la ville de Saint-Etienne a perdu 5 % de ses postes salariés. Le quartier de Monthieu Pont de l'Ane comptabilise 160 établissements salariés en 2022, un peu plus qu'à Châteaueux. Il se caractérise par une hyperspécialisation sectorielle de ses effectifs du fait du poids significatif du secteur du commerce.



**Volume en 2022**  
Indépendants sans salarié et emplois publics

- Présence des deux
- Présence des emplois publics
- Présence d'indépendants sans salarié

**Volume en 2022**  
Effectifs salariés privés

- Nombre très important
- Nombre important
- Nombre modeste

**Evolution entre 2012 et 2022**

- Très forte hausse des effectifs salariés privés
- Hausse importante des effectifs
- Hausse modeste des effectifs.

**Secteurs d'activité**

- Hyper-spécialisation sectorielle
- Diversification sectorielle
- Concentration des effectifs au sein de quelques secteurs : spécialisation

Sources : Acoff-Urssaf, Diane+ ; traitement : Observatoire partenarial de l'économie, epures

Fiches disponibles sur les quartiers :

---

- Centre 2, Chappe-Ferdinand, Châteaucreux, Crêt de Roc, Entrée nord est, Entrée ouest, Entrée sud, Fauriel, hypercentre, Jacquard, MPA – Cœur de ZAC, MPA – Nord de ZAC, MPA \_ Technopole, Pont de l’Ane Monthieu, Saint Roch, Soleil.

## **On retiendra**

Quartier à vocation économique, le quartier de Monthieu Pont-de l’Ane accueille de l’ordre de 2 400 postes salariés en 2022, dont 44 % relèvent des services, 35 % d’activités commerciales, 16 % de l’industrie et 5 % de la construction. En plus d’afficher une croissance des effectifs (+ 12 % entre 2019 et 2022 ; + 4 % à Saint-Etienne), ce quartier présente des spécificités économiques très fortes par rapport à la ville de Saint-Etienne dans le commerce, le transport-entreposage et l’industrie.