

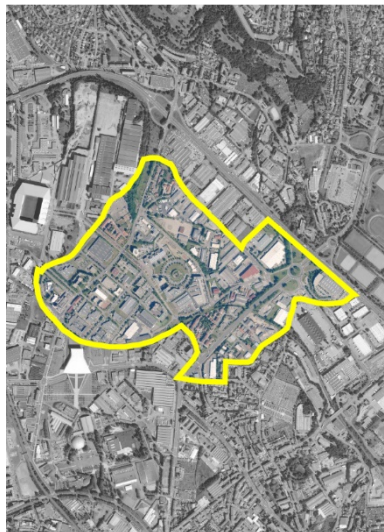


Suivi économique des quartiers stéphanois 2012-2023 Technopole

Sommaire

1. Les effectifs salariés privés	3
1.1. Évolution de court terme 2021-2023 : une croissance des effectifs portée par le commerce et les activités informatiques	3
1.2. Évolution de moyen terme 2012-2023 : une croissance des effectifs portée par le commerce, les activités informatiques et le conseil aux entreprises	6
1.3. Des établissements de taille intermédiaire	8
2. Localisation des emplois au sein du Technopole	9
3. On retiendra	10

Le suivi économique des quartiers stéphanois s'inscrit dans un dispositif d'observation permettant d'apporter un éclairage sur la mutation des différents quartiers.



Périmètre du quartier - ©epures

Les collectivités locales et leurs partenaires ont initié des politiques volontaristes de renouvellement urbain afin d'accélérer la mutation urbaine économique de certains territoires. La nouvelle dynamique créée par ces dispositifs devrait bénéficier au cadre de vie ainsi qu'aux entreprises afin de contribuer à l'attractivité. L'Epase, la Ville de Saint-Étienne et epures ont conventionné avec l'URSSAF pour suivre l'évolution des effectifs salariés et mesurer l'impact économique de ces opérations.

Le quartier du Technopole est essentiellement tourné vers une activité économique et plus particulièrement vers les activités tertiaires. L'habitat est peu présent.

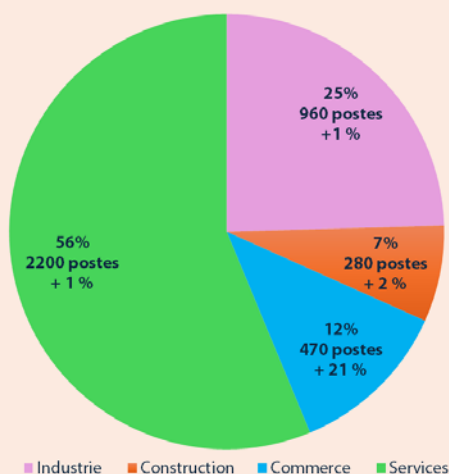
1. Les effectifs salariés privés

1.1. Évolution de court terme 2021-2023 : une croissance des effectifs portée par le commerce et les activités informatiques

Le quartier du Technopole concentre 7 % des effectifs salariés privés de la ville de Saint-Étienne. Il comptabilise 3910 postes salariés et 310 établissements.

Effectifs salariés 2023
3 910 postes salariés privés en 2023 (soit 7 % de l'effectif stéphanois)
Gain de 130 postes entre 2021 et 2023 (soit + 3 % contre - 1 % à Saint-Étienne)
Le secteur autres secteurs industriels (dont Production et distribution d'électricité, de gaz, de vapeur et d'air conditionné et Fabrication de produits informatiques, électroniques et optiques) est le plus représenté (570 postes)
310 établissements

Répartition des effectifs salariés privés dans les grands secteurs d'activité et évolution depuis 2021



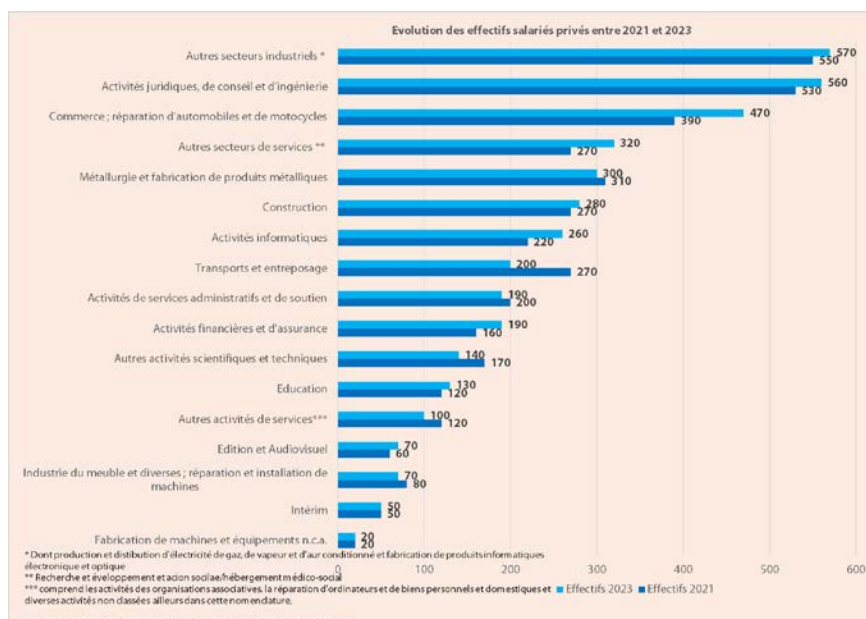
Ville de Saint-Etienne (Services : 65 % ; Commerce : 17 % ; Industrie : 12 % ; Construction : 6 %)

Source : Acof-Urssaf ; traitement : Observatoire de l'économie d'épures

2023 est très proche de celle de 2021.

3 910 postes salariés privés
+ 3 % entre 2021 et 2023 (- 1 % à Saint-Étienne)

De manière globale, les services représentent la majorité des effectifs du quartier, bien qu'ils soient sous-représentés au regard de la ville de Saint-Etienne (56 % des postes contre 65 %). Les activités industrielles sont, quant à elles, excédentaires avec 25 % des effectifs salariés privés du quartier contre 12 % à Saint-Etienne. La construction concentre 7 % des effectifs du Technopole. Enfin, le commerce est en retrait puisqu'il répertorie 12 % des effectifs du quartiers contre 17 % de ceux de la ville). Le quartier du Technopole présente ainsi une certaine diversité sectorielle. La répartition des emplois de



* Dont production et distribution d'électricité de gaz, de vapeur et d'air conditionné et fabrication de produits informatiques électronique et optique
** Recherche et développement et action sociale/hébergement médico-social
*** comprend les activités des organisations associatives, la réparation d'ordinateurs et de biens personnels et domestiques et diverses activités non classées ailleurs dans cette nomenclature.

Source : Acof-Urssaf ; traitement : Observatoire de l'économie d'épures

Sur cette même période, le quartier du Technopole a connu un accroissement de son nombre de salariés du privé (gain de 130 postes) et de son nombre d'établissements (310 établissements en 2023, 30 de plus qu'en 2021). Cette croissance de 3 % de son nombre d'effectifs survient dans un contexte de légère baisse au sein de la ville de Saint-Etienne (- 1 %). Elle est principalement attribuée au commerce (gain de 80 postes), aux activités informatiques (gain de 40 postes) ainsi qu'aux autres activités de services (gain de 50 postes) qui comprennent l'action sociale.

Le quartier du Technopole est spécialisé dans de nombreux secteurs d'activité par rapport à la ville de Saint-Étienne.

1^{er} employeur : **les activités juridiques**

560 postes salariés privés
+ **6 %** entre 2021 et 2023

2^e employeur : **le commerce**

470 postes salariés privés
+ **21 %** entre 2021 et 2023

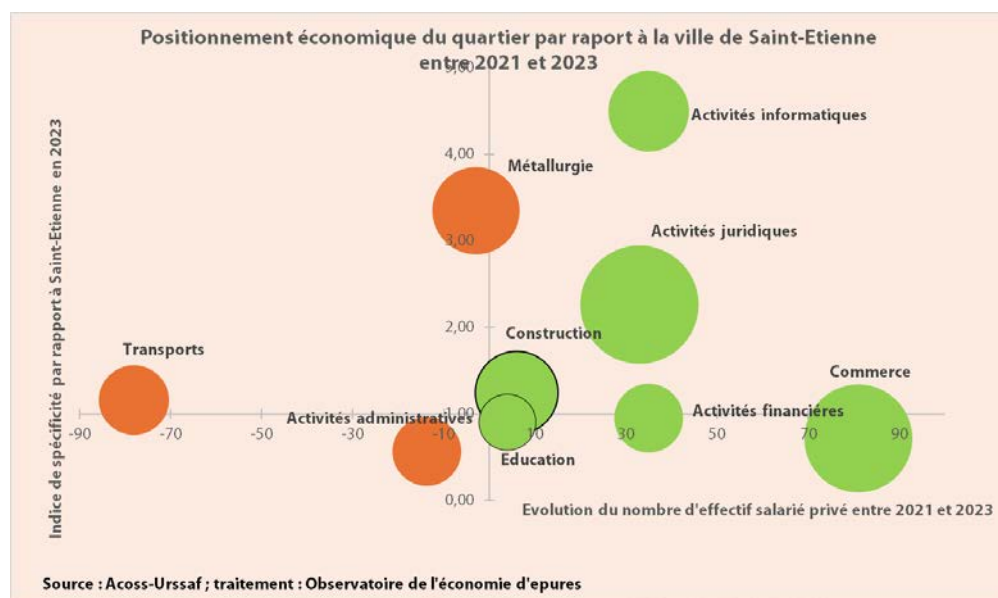
3^e employeur : **la métallurgie**

300 postes salariés privés
- **1 %** entre 2021 et 2023

Quatre secteurs se démarquent notamment par des spécificités économiques très importantes :

- **Les activités informatiques**, Secteur à haute valeur ajoutée, il concentre 260 postes au sein du Technopole et il est fortement représenté par rapport à la ville de Saint-Etienne avec un indice de 4,5 (quartier très spécialisé). **Le quartier concentre à lui seul 33 % des effectifs salariés privés stéphanois dans ce secteur.** De plus, ce secteur se démarque par un fort accroissement de son nombre d'effectifs entre 2021 et 2023 (+ 16 %).

- **La métallurgie**, avec 300 postes salariés. Même si ses effectifs ont légèrement diminué entre 2021 et 2023 (- 1 %), ce secteur reste une spécialité forte du quartier puisqu'il y est 3,4 fois plus représenté que sur l'ensemble de la ville de Saint-Étienne.



- **Les activités juridiques et de conseil**, premier secteur du quartier avec 560 postes (soit 7 % des effectifs salariés privés du quartier), est 2,3 fois plus représenté (quartier très spécialisé). Il affiche une progression de 6 % de ses effectifs entre 2021 et 2023 (soit 30 postes supplémentaires). **Le Technopole détient à lui seul 16 % des effectifs stéphanois dédiés aux activités juridiques et de conseil.**

- **L'audiovisuel**, bien qu'il répertorie un nombre d'effectifs modeste par rapport aux autres secteurs, 70 postes salariés privés, est une réelle spécialisation du quartier Technopole avec un indice de 2, (quartier spécialisé).

Trois autres secteurs se démarquent par des spécificités économiques importantes par rapport à la ville de Saint-Etienne :

- **L'industrie du meuble** (70 postes) et **les transports** (200 postes) sont spécifiques par rapport à la ville de Saint-Étienne (indices respectifs de 1,4 et 1,2). En revanche, leur nombre d'emplois salariés privés est en baisse entre 2021 et 2023 (respectivement - 5 % et - 29 %).

- **La construction** (280 postes) est spécifique par rapport à la ville de Saint-Étienne (indice de 1,3). Ses effectifs ont progressé de 2 % entre 2021 et 2023.

Il convient d'évoquer le **commerce** qui emploie 470 postes salariés privés, représentant ainsi 12 % des effectifs du quartier, mais qui reste néanmoins nettement sous-représenté au regard de la ville de Saint-Étienne (indice de 0,7). **Ses effectifs ont toutefois très fortement augmenté entre 2021 et 2023** (gain de 80 postes, + 21 %).

Le Technopole, bien qu'à dominante tertiaire, se caractérise par **une diversité importante** de sa structure économique en comparaison à l'ensemble de la ville de Saint-Étienne, répertoriant ainsi 25 % de postes dans l'industrie (comprenant la métallurgie, la production et la distribution d'électricité, etc.), ce qui est très important. Contrairement à Châteaueux, **les services aux entreprises du Technopole** semblent être davantage **des activités de soutien aux entreprises industrielles et de services** (informatique, ingénierie, etc.) créant ainsi un véritable écosystème plutôt que des activités de gestion.

Enfin, il semblerait qu'à court terme, les services aux particuliers progressent dans le quartier à l'image de l'action sociale. Cette progression témoigne d'une demande croissante en matière des dispositifs d'accompagnement. Cela permet le renforcement et l'amélioration des services destinés aux publics accompagnés.

1.2. Évolution de moyen terme 2012-2023 : une croissance des effectifs portée par le commerce, les activités informatiques et le conseil aux entreprises

3 910 postes salariés privés
+ 57 % entre 2012 et 2023 (- 10 % à Saint-Étienne)

Afin d'avoir une meilleure visibilité de l'impact des projets d'aménagement sur les effectifs salariés, l'analyse suivante prend en compte une période plus longue considérant 2012 comme année zéro.

L'analyse 2012-2023 confirme la diversification des activités économiques présentes sur le Technopole. À dominante tertiaire (56 % de services et 12 % de commerces), le Technopole répertorie également de nombreux emplois industriels (25 %, même si la part de l'industrie a perdu 2 points en 11 ans).

En termes d'évolution, si tous les secteurs d'activité sont en croissance, c'est au commerce et plus encore aux services aux entreprises qu'est attribué ce dynamisme. Les activités de soutien aux entreprises y occupent une place privilégiée : conseil aux entreprises, services administratifs aux entreprises, activités informatiques.

1^{er} employeur : **les activités juridiques**

560 postes salariés privés

+ 6 % entre 2021 et 2023

2^e employeur : **le commerce**

470 postes salariés privés

+ 21 % entre 2021 et 2023

3^e employeur : **la métallurgie**

300 postes salariés privés

- 1 % entre 2021 et 2023

4^e employeur : **la construction**

280 postes salariés privés

+ 7 % entre 2021 et 2023

3^e employeur : **les activités informatiques**

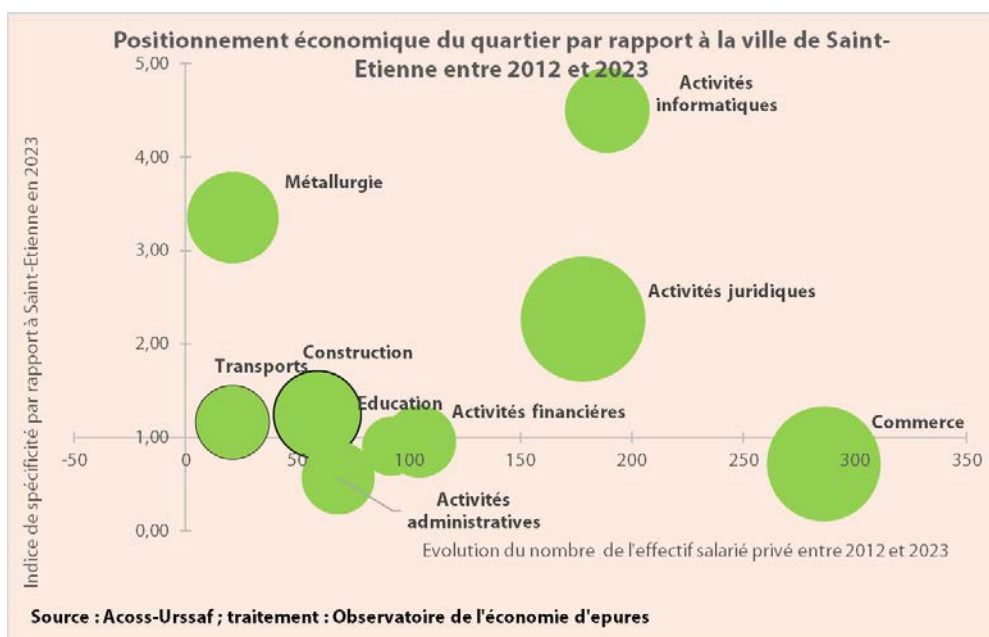
260 postes salariés privés

+ 7 % entre 2021 et 2023

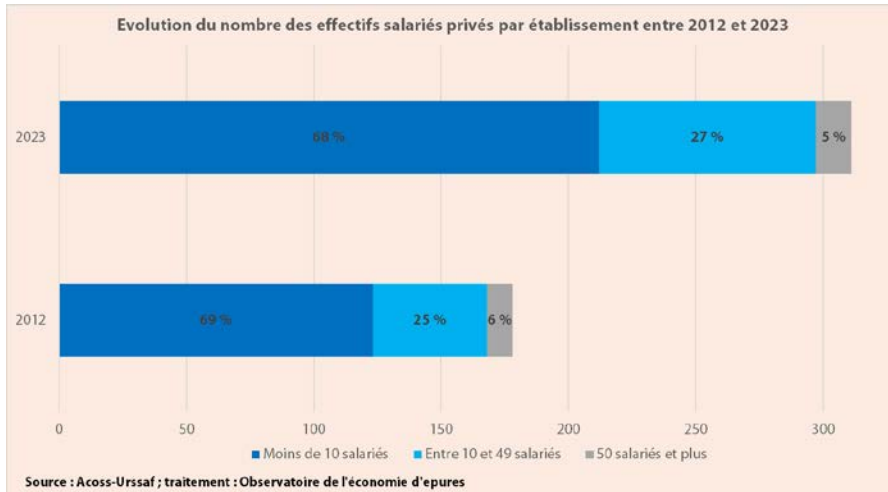
De manière plus fine, le suivi économique du Technopole entre 2012 et 2023 met en évidence une croissance globale de 57 % des effectifs salariés privés alors que, sur la même période, les effectifs stéphanois perdent 10 % de leurs effectifs salariés. Ce dynamisme concerne la quasi-totalité des secteurs, à l'exception de l'industrie du meuble (perte de 60 postes) et des activités scientifiques et techniques (- 40 postes).

Les gains d'effectifs les plus importants sur la période sont relevés dans le commerce, les activités juridiques et de conseil et les activités informatiques. Ces trois secteurs concentrent respectivement 470, 560 et 260 postes salariés, et tous ont vu leurs effectifs croître très significativement (+ 290 postes pour le premier, + 180 pour le 2^e, + 190 pour le 3^e). On peut également citer les activités financières et d'assurance qui répertorient 190 postes en 2023 et qui ont connu une croissance de 110 postes sur la période.

Bien que le secret statistique ne permette pas de donner des chiffres précis, il convient toutefois de nuancer cette progression très forte de long terme dans les services aux entreprises par la dynamique très forte, à court terme, de services aux particuliers (action sociale, éducation ...) et de l'industrie. Par ailleurs, si la croissance de long terme du quartier du Technopole semble exponentielle, elle est un peu plus modeste à court terme.



1.3. Des établissements de taille intermédiaire



Les établissements du Technopole sont 68 % à avoir moins de 10 salariés, 27 % à avoir entre 10 et 49 salariés et 5 % à avoir plus de 50 salariés. Ce sont les établissements de taille intermédiaire qui sont surreprésentés dans ce quartier par rapport à la ville de Saint-Etienne (20 %). Ce constat est à mettre en relation avec la présence importante d'activités industrielles.

En termes d'évolution, la part des établissements intermédiaire augmente légèrement entre 2012 et 2023.

Définition et méthode

Le champ de cette publication dont la source est l'Acoiss-Urssaf couvre l'ensemble des cotisants qui comprend tous les secteurs d'activité économique sauf la fonction publique d'Etat, l'emploi par les ménages de salariés à domicile et les salariés relevant du régime agricole. L'effectif salarié est renseigné dans les bordereaux de cotisations, substitués depuis mars 2015, par les déclarations sociales nominatives.

Les effectifs salariés correspondent au nombre de salariés de l'établissement ayant un contrat en cours le dernier jour de l'année. Tous les salariés, à temps complet ou à temps partiel, comptent pour un, indépendamment de la durée du travail. Les données sont provisoires et peuvent donc conduire à des variations d'une année sur l'autre.

L'indice de spécificité compare la part des effectifs d'un secteur du quartier à la part des effectifs de ce secteur dans la ville de Saint-Etienne. Un quartier représente une spécificité dans un secteur par rapport à la ville de Saint-Etienne dès lors que l'indice est supérieur à 1. Si l'indice est supérieur à 2, la spécificité est particulièrement forte (secteur 2 fois plus représenté en proportion).

2. Localisation des emplois au sein du Technopole

Les établissements du quartier du Technopole sont localisés sur l'ensemble du périmètre. Pour synthétiser, on observe trois principales zones :



- La rue de la Presse répertorie à elle-seule près d'un tiers des établissements du quartier et, dans une moindre mesure, la rue Tournefort qui la prolonge. Il s'agit principalement d'activités de services aux entreprises (expertise comptable, activités juridiques, bureaux d'études, courtiers, programmation informatique, traitements des données, conseil en gestion).
- Les rues situées à l'Ouest de la rue de la Presse, à savoir les rues de la Télématique, de l'Informatique, des Aciéries, de la Productique, de la Robotique et de l'Innovation comptabilisent près de 30 % des établissements. Ce sont les activités de services qui y sont majoritaires, qu'il s'agisse des services aux entreprises (agences d'intérim, informatique, bureaux d'études, conseil pour les affaires) ou des services aux particuliers (formations, clubs de sport, médecins). L'industrie est aussi présente dans ce secteur avec notamment plusieurs entreprises de mécanique industrielle, de production d'énergie et d'activité de pré-press. Le commerce de gros est également présent dans cette zone (équipement industriel, fournitures de bureau, produits pharmaceutiques).
- Les rues situées à l'Est de la rue de la Presse, à savoir les rues Victor Grignard, Jean Neyret, du Puits Camille et le boulevard de l'Etivallière concentrent près de 25 % des établissements. L'industrie constitue l'activité principale de cette zone, elle y est également diverse (mécanique industrielle, fabrication de machines, traitement des métaux). Elle est accompagnée de quelques commerces de gros en équipements industriels et de services aux entreprises (transport, nettoyage de bâtiments, ingénierie, architecture).

En plus des 3 910 postes salariés privés identifiés par les données Acoess-Urssaf, la base Diane+ met en évidence :

- 120 emplois publics
- 60 indépendants sans salarié. Les secteurs les plus représentés concernent le conseil aux entreprises et la santé.

Les établissements les plus importants (Source : Diane +) :

Société Condamine Nettoyage (170 postes), SAM Outillage (120) / Saint-Etienne Automotive Components (110) / CETIM (100) / Viavi Solutions France (100) / GRDF (100) / Gutenberg Networks (100) / Transport Perbet (100) / La Diffusion Technique Française (80) / SRT (50) / Dalkia (50) / DBH (50) / Cofirhad Ad Loire (50) / ELEA (50) / ADISTA (50) / Microrectif (40), etc.

Définition et méthode

Diane+ est une base de données qui permet un accès instantané aux informations financières et aux liens capitalistiques des entreprises françaises afin de permettre la réalisation d'analyses économiques.

Diane+ couvre l'ensemble des sociétés françaises, tenues de déposer leurs comptes annuels auprès des greffes de tribunaux de commerce, ainsi que les divers agents économiques (indépendants, petites associations sans but lucratif, établissements secondaires, etc.).

3. On retiendra

Quartier à vocation économique, le quartier du Technopole accueille de l'ordre de 3 900 postes salariés en 2023, dont 56 % qui relèvent des services, 25 % de l'industrie, 12 % du commerce et 7 % de la construction. En plus d'afficher une croissance des effectifs (+ 3 % entre 2021 et 2023 ; - 1 % à Saint-Etienne), ce quartier présente de réelles spécificités économiques marquées par rapport à la ville de Saint-Etienne dans des domaines diversifiés à l'image du conseil aux entreprises, des activités informatiques, de l'audiovisuel mais également la métallurgie-mécanique.

Fiches disponibles sur les quartiers :

- Centre 2, Châteaueux, Entrée Nord Est, Entrée Ouest, Entrée Sud, Fauriel, Hypercentre, Jacquard, MPA – Cœur de ZAC, MPA – Nord de ZAC, Pont de l'Ane Monthieu, Saint Roch, Soleil.



46 rue de la télématique
CS 40801
42952 Saint-Etienne cedex 1

Tél : 04 77 92 84 00

Mail : epures@epures.com

Web : <https://www.epures.com>